

OSNOVNA ŠOLA MOZIRJE
ŠOLSKA ULICA 23, 3330 MOZIRJE

MLADI RAZISKOVALCI ZA RAZVOJ ŠALEŠKE DOLINE

RAZISKOVALNA NALOGA

**PREHRANJEVANJE DIVJADI V ZIMSKEM ČASU V OKOLICI
MOZIRJA**

Tematsko področje: BIOLOGIJA

Avtorici:

Anja Bizjak, 9. razred
Mojca Predovnik, 9. razred

Mentor:

Blaž Podrižnik, prof.

Mozirje, 2009

Raziskovalna naloga je bila izdelana na Osnovni šoli Mozirje.

Mentor: Blaž Podrižnik, prof.

Datum predstavitve:

KLJUČNA DOKUMENTACIJSKA INFORMACIJA

KG hranjenje / divjad / srne / lisice / opazovanje / krmilnica

AV Bizjak Anja, Predovnik Mojca

SA Podrižnik Blaž

KZ 3330 Mozirje, SLO, Šolska ulica 23

ZA Osnovna šola Mozirje

LI 2009

IN PREHRANJEVANJE DIVJADI V ZIMSKEM ČASU V OKOLICI MOZIRJA.

TD RAZISKOVALNA NALOGA

OP VIII, 20 st., 3 tab., 17 sl., 4 gr., 9 ref.

IJ SL

JI sl

AI Kopitarji in zveri sta najbolj razširjeni skupini v našem kraju. Ti dve skupini živita v gozdovih ločeno ena od druge. V raziskovalni nalogi sva opazovali srnjad (kopitarji) in lisice (zveri). Opazovali sva jih le na eni lokaciji. Z opazovanjem sva pričeli 11. 1. 2009 in končali 16. 2. 2009. Med opazovanjem sva si zapisovali podatke o nastavljeni hrani, temperaturi, padavinah ter jih na koncu preučili. Namen raziskave je ugotoviti, kako se živali prehranjujejo v zimskem času, ko je hrane najmanj. Z opazovanjem sva tudi ugotavljali, koliko živali se prihaja hraniti k nastavljeni hrani. Ugotovili sva način prehranjevanja srnjadi in lisic. Srnjad se hrani v skupinah, ker se tako počutijo bolj zaščitene, lisice pa se hranijo posamično.

KAZALO VSEBINE:

KLJUČNA DOKUMENTACIJSKA INFORMACIJA	II
KAZALO VSEBINE:	III
KAZALO SLIK:	IV
KAZALO TABEL:	V
KAZALO GRAFOV:	VI
1. UVOD	1
2. PREGLED OBJAV	2
2.1 Srna (<i>Capreolus capreolus</i>)	2
2.1.1 Zunanji izgled.....	3
2.1.2 Solnice.....	5
2.1.3 Krmišča	6
2.2 Navadna lisica (<i>Vulpes vulpes</i>)	8
2.2.1 Mrhovišča.....	9
3 MATERIAL IN METODE DE LA.....	10
3.1 Priprave na opazovanje	10
3.2 Opazovanje.....	10
3.3 Zapis in obdelava podatkov.....	11
4 REZULTATI.....	12
5 DISKUSIJA.....	14
6 ZAKLJUČEK.....	17
7 POVZETEK	18
8 ZAHVALA.....	19
9 LITERATURA.....	20

KAZALO SLIK:

Slika 1: Srna med praprotjo (Sedovšek , 2008)2
Slika 2: Srna med pašo na travniku (Sedovšek , 2008)3
Slika 3: Zgradba srnjakovega rogovja(Krže, 1989)4
Slika 4: Zobovje srnjadi (Krže, 1989)4
Slika 5: Srnin mladič(Sedovšek, 2008)5
Slika 6: Notranjost solnice.(vir:lasten)5
Slika 7: Krmišče za divjad + njegove mere (Krže, 1989)6
Slika 8: Srna med pašo; proti koncu zime (vir: http://www.hribi.net/slika.asp?zival=210)6
Slika 9: Lisica ponoči (http://ld-trnovski-gozd.si/lisica.html , 20.2.2009)8
Slika 10: Mrhovišče za lisice in manjše zveri (Krže, 1989)9
Slika 11: Najin opazovalni prostor oz. t.i. lovska preža (vir: lasten)10
Slika 12: Kraj najinega opazovanja (vir: lasten)11
Slika 13: Pogled s preže na jaso in rob gozda (vir: lasten)11
Slika 14: Na pol zabrisane stopinje neke živali, ki je hodila po našem opazovanem ozemlju (vir: lasten)13
Slika 15: Srnin iztrebek (vir: lasten)13
Slika 16: Ostanek nastavljenih jabolk (vir: lasten)13
Slika 17: Del gozda ob jasi. (vir: lasten)16

KAZALO TABEL:

Tabela 1: Znanstvena klasifikacija za srnjad (vir: http://sl.wikipedia.org/wiki/Srna , 20.2.2009)7
Tabela 2: Znanstvena klasifikacija za lisice (vir: http://sl.wikipedia.org/wiki/Navadna_lisica , 20. 2. 2009)9
Tabela 3: Tabela opažanj in zapiskov (vir: lasten)12

KAZALO GRAFOV:

Graf 1: Graf prikazuje število živali od 11.1.2009 do 16.2.200914
Graf 2: Graf prikazuje temperaturo zraka med dnevi opazovanja15
Graf 3: Graf prikazuje padavine in število živali med opazovanjem po dnevih15
Graf 4: Graf prikazuje razmerje med temperaturo in številom živali od prvega do petnajstega dne16

1. UVOD

Človek že več deset tisoč let lovi razne vrste divjadi. Preden je postal živinorejec, mu živali niso predstavljale velikega pomena. Kasneje jih je ves čas držal ob sebi v ogradah. Kljub temu pa ni mogel udomačiti vseh vrst živali.

Veliko ljudi ne razlikuje pomena besede divjad in divjačina. Menijo, da imata besedi enak pomen, vendar se zelo motijo.

Ljudje rečejo "videl sem divjačino". Ne vedo pa, da niso videli divjačine, ampak divjad, saj je divjačina meso oz. hrana, pripravljena iz mesa divjadi. Divjad pa je žival, ki živi v divjini, torej na prostem, in je divja ter v veliki večini neodvisna od ljudi. Med divjad štejemo tudi srne in lisice, ki sva jih opazovali.

Lovci hrano nastavljajo v krmišča in na mrhovišča. V Mozirju imamo zelo veliko različnih vrst divjadi, vendar sva se osredotočili le na srnjad (*Capreolus capreolus*) in lisice (*Vulpes vulpes*). Poskušali sva ugotoviti število živali, ki se nahajajo v naši okolici, in način njihovega prehranjevanja.

Hipoteza:

- Lisice in srne se nikoli ne hranijo skupaj.
- Srne se pasejo v skupinah.
- Lisice se hranijo posamično.
- Srne in srnjaki se ne pasejo skupaj.
- Kopitarji so številčnejši kot zveri.

2. PREGLED OBJAV

2.1 Srna (*Capreolus capreolus*)

Srna predstavlja najštevilčnejšo vrsto divjadi pri nas. Vrsta je stara okrog 8 milijonov let. Razširjena je po vsej Evropi in Aziji vse do Kitajske. V Evropi živi mala srna, v Aziji pa sibirski in mandžurski srna. V Evropi je ne najdemo le na skrajnem severu, na jugu živi vse do Sredozemlja, delno v Turčiji, ob Kaspijskem jezeru, čez Mongolijo in Kitajsko do vzhodne obale. V Sloveniji živi srnjad v vseh loviščih, vse od nižin do zgornje gozdne meje. Najbolj ji ugajajo površine, kjer se gozd prepleta s travniki in kraji, kjer ni prehudih zim. Čeprav zimo dobro prenaša, lahko utrpeli veliko škodo zaradi pomanjkanja hrane. Je tista vrsta, ki predstavlja dober del gospodarjenja v loviščih. Srnjad živi v čredah po 10-20 mlajših samcev, samic in mladičev. Vodi jih izkušena srna. Živali se prihajajo poleti na polja in gozdne jase past posamično. Navadno čez dan počivajo v goščavi, pod podrastjo in med visokim žitom (<http://www2.arnes.si/~ozalecce/gozd/srna.html>, 20. 2. 2009).



Slika 1: Srna med praprotjo (Sedovšek , 2008)

Glede na način prehranjevanja je srnjad izbiralec. Izbira hrano različnih vrst, tudi glede na letni čas. Najpogosteje se hrani z vejami, s popjem, z zelenimi listi, z zelišči in z gozdnimi obrodi, kamor med drevesi uvrščamo gaber, hrast, jelko, med grmovnimi vrstami pa lesko in robido. Srnjad ni pašna vrsta, medtem ko jelenjad je. Srnjad se hrani z objedanjem. Oleseneli (celulozni) deli imajo pomembno vlogo v prehrani srnjadi. Med gozdnim obrodrom posebno rada je hrastov želod in bukov žir.



Slika 2: Srna med pašo na travniku (Sedovšek , 2008)

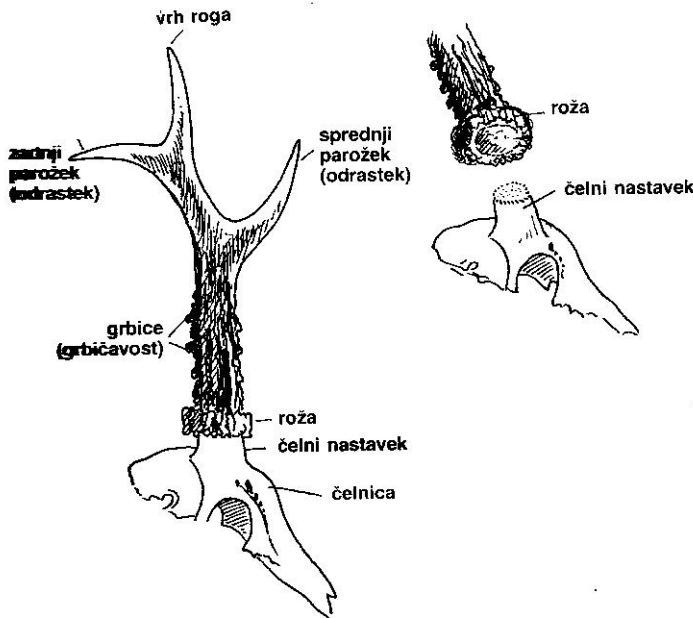
Med srnine naravne sovražnike spadajo predvsem velike zveri (volk, ris, medved). Med njene sovražnike pa spadajo tudi lisica, kuna zlatica in belica, vendar je njihov vpliv majhen. Tudi divji prašič se ne odpove priložnosti, da poje srninega mladiča prve dni po rojstvu (Krže, 1989).

2.1.1 Zunanji izgled

Srnino telo meri od 1.10 do 1.30 m v dolžino, do pleč pa od 70 do 75 cm. Rep meri samo 2 cm in ga je komaj videti na veliki beli lisi na zadnjem koncu telesa. Lisa se v večernem mraku sveti in kaže mladiču pot za materjo. Srnjad je po celem telesu odlakana. Dlaka je sestavljena iz podlanke (grelna dlaka) in nadlanke (daje barvo). Pozimi je nadlanka debelejša in daljša ter srnjad varuje pred izgubo toplote. Poleti podlanke ni, dlaka pa je rdečerrjava, na trebuhu rumenkasta, pozimi je gostejša in siva ali sivorjava, spodaj pa bela. Dlako prvič menja maja ali junija, zimsko dlako pa dobi septembra ali oktobra (Krže, 1989).

Smrček je črn, oči so temnorjave, ušesa so razmeroma velika in obraščena. Srnjak ima zelo dobro razvito oko, ker živi v goščavi. Nevarnost pa ugotavlja s sluhom, ker izredno dobro sliši. V goščavi pa srnjadi najbolj pomaga voh. Zrak pri vonjanju vedno zajame v smeri vetra. Prisotnost druge vrste lahko zazna na velike razdalje. Koža je razmeroma močna, vendar ne preveč debela. Najdebelejša je tam, kjer je najbližje kosti. Najtanjša je na trebuhu in genitalijah. Ena izmed telesnih značilnosti je rogovje (ima ga samo srnjak). Razlika med rogovjem in roglji je v tem, da je rogovje kostna tvorba, roglji pa so kožna tvorba. Večji del sestavin rogovja je kalcij. Samec ima rogovje, s katerim se brani, ob vasovanju pa ga uporablja tudi v bojih z drugimi srnjaki. Prvo leto srnjačkom zrasteta dva "gumba". Lovci mu takrat pravijo gumbar. Kmalu ju odvrže in postane špičak, to je takrat, ko se pojavita dva nerazvejana rožička. Pokriva ju dobro prekrvavljena koža. Aprila si kožico ostrgajo ali osmukajo ob kakšni veji. Jeseni drugega leta srnjak odvrže tudi te rožičke in naslednje leto se mu razvijeta dva vilasta roga, ki sta sprva kosmata in ju mora ostrgati. Žival imenujemo vilar.

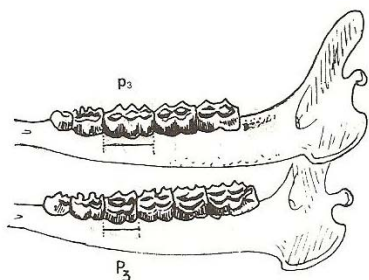
Tudi to rogovje jeseni odvrže. Naslednjo pomlad se pojavi prvo razvejano rogovje. Žival imenujemo šesterak, po številu rožičkov ali vejic. Odtlej si žival vsako leto ostrga rogovje in na jesen odvrže. Srnjad spada v sodoprste parkljarje. Ima po dva zakrnela parklja, ki se na sledi ne vidita, razen v teku (Varićak, 1983).



Slika 3: Zgradba srnjakovega rogovja (Krže, 1989)

Srnjad ima 32 zob. Na spodnji čeljusti ima sekalce, na vsaki strani so po trije podočniki in meljaki. V zgornjem delu pa sekalcev ni (podočniki pa včasih). Posebnost zobovja je, da po njih lahko ocenjujemo starost. Ko se rodi, ima mlečno zobovje: 3 sekalce, podočnik in 3 predmeljake (v eni polovici čeljusti). Z razvojem se začne zobovje menjavati in začnejo rasti stalni zobje. Začne se z rastjo prvega stalnega zoba, to je 4. meljak in zraste v dobi 3-4 mesecev, drugi začne rasti v 5-6 mesecu, tretji stalni zob pa zraste v dobi 1 leta starosti. Prvi sekalec zamenja v starosti 6-7 mesecev, drugi 8-9 mesecev, podočnika se menjata v starosti 1 leta in takrat se menjajo tudi predmeljaki. Tretji predmeljak je mlečni trodelni, stalni pa dvodelni (zamenja se po 12-14 mesecih). Po obliki čeljusti lahko ugotovimo tudi spol - peta je pri srnjaku drugače oblikovana.

Posebej oblikovan je želodec. Želodec je 4-delni. V vamp žival natlači hrano, potem gre v kritje, nato se hrana nekje po kakšni uri v kapici formira v svaljke. Prežvečena hrana gre v kapico, kjer je dosti mikroorganizmov, ki pomagajo prebavljati hrano. Nato gre hrana v pravi želodec - siriščnik. Od tu naprej gre hrana najprej v tanko, nato pa v debelo črevo. Jetra proizvajajo žolčno tekočino, vendar pa žolčnega mehurja srnjad nima (Krže, 1989).



Slika 4: Zobovje srnjadi (Krže, 1989)



Slika 5: Srnin mladič (Sedovšek, 2008)

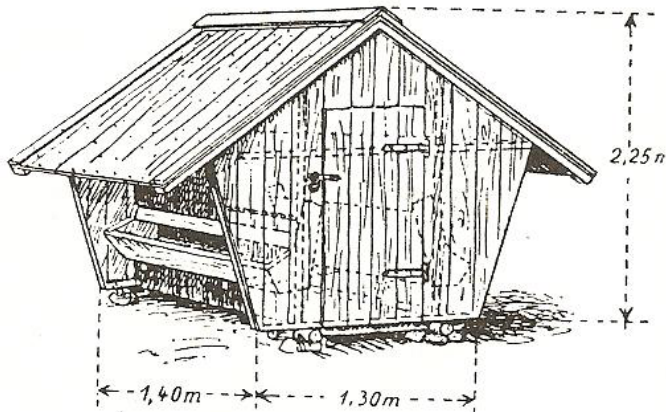
2.1.2 Solnice

Zaradi potreb srnjadi po soli je pokladanje soli gojitveni ukrep, ki sicer odločilno ne prispeva h kakovosti ali celo ohranitvi vrste. Sol nasujejo v solnice. Te imajo na straneh ozke reže, skozi katere sol ne uhaja. Solnice potem srnjad liže. Soli pa ne smejo dajati pozimi, ker to za srne ni zdravo. Nasipljejo jo med prehodom jeseni v zimo in zime v pomlad (Krže, 1989).



Slika 6: Notranjost solnice (vir: lasten).

2.1.3 Krmišča



Slika 7: Krmišče za divjad + njegove mere (Krže, 1989)

Krmišča za srne spominjajo glede na videz na manjše hišice. V manjša krmišča lovci nastavljajo seno srnjadi, v večja pa jelenjadi. Midve sena nisva nastavljali v krmišča, ker v bližini krmišč ni nobene preže, kjer bi lahko opazovali. Krmišča merijo v višino 225cm, v širino 130cm in v dolžino 140cm. Na straneh imajo korita, v katerih je seno (Krže, 1989).



Slika 8: Srna med pašo; proti koncu zime (vir: <http://www.hribi.net/slika.asp?zival=210>)

Tabela 1: Znanstvena klasifikacija za srnjad (vir: <http://sl.wikipedia.org/wiki/Srna>, 20.2.2009)

ZNANSTVENA KLASIFIKACIJA	
Kraljestvo:	Animalia (živali)
Deblo:	Chordata (strunarji)
Razred:	Mammalia (sesalci)
Red:	Artiodactyla (sodoprsti kopitarji)
Družina:	Cervidae (jeleni)
Poddružina:	Odocoileinae (srnjaki)
Rod:	Capreolus (srnjad) Gray, 1821
Vrsta:	C. capreolus (srne)

2.2 Navadna lisica (*Vulpes vulpes*)

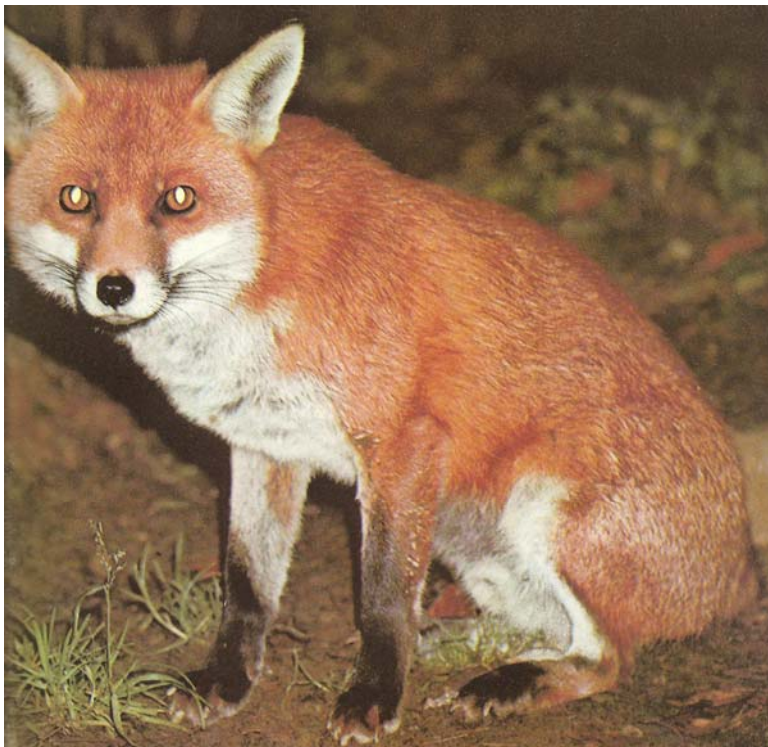
Lisice so splošno zelo prilagodljive živali, saj naseljujejo različne življenjske prostore. Na njeno prilagodljivost kaže tudi njena stalno naraščajoča populacija, na katero ne vplivajo industrijske spremembe. Lisica živi v gozdnih predelih, pa tudi v gorah (redko). Pogosto se zadržuje v okolici vasi oz. naselij, tudi na obrobjih mest (Brancelj, 1983).

Navadna lisica ima okoli 50 podvrst, ki pa imajo številne barvne različice kožuha. Vrsta lisice, ki smo jo opazili v našem raziskovalnem območju, je navadna oz. rdeča lisica. Lisice večinoma živijo kot samotarke, in sicer v brlogih (lisičinah), do katerih po navadi izkopljejo več vhodov (<http://ld-trnovski-gozd.si/lisica.html>, 20.2.2009).

Skrivališče si sama nerada kopa. Najraje se naseli v jamo, ki jo je predhodno uporabljal jazbec. Skrivališče ima poleg glavnega vhoda tudi več stranskih, ki jih uporablja, kadar ji grozi nevarnost. Bivališče mora biti predvsem visoko, zato vodijo rovi od vhoda poševno navzgor. Voda, ki pronica skozi strop in stene, lahko tako odteka in bivalni prostor je suh. Bivališče si pogosto razširja (Brancelj, 1983).

Lisica je po naravi samotar in lovi v lastnem revirju. Na lov se odpravi v mraku ali ponoči. Med lovom teka od grma do grma in išče plen. Pri tem se ne giblje v eni smeri, ampak dela obrate in pogosto prečka lastno sled. Zato je v snegu zelo težko ugotoviti, od kod je prišla in kam je šla. Vseskozi je previdna in ob najmanjšem šumu pobegne. Velikokrat pa se potem tudi vrne in pogleda, kaj jo je prestrašilo. V lovišču ima več podzemnih skrivališč. Uporablja jih, kadar se ne počuti varne v tistem, ki jo je uporabljala. Lisičini naravni sovražniki so: volk, ris ter planinski orel. Njenim mladičem pa sta nevarna tudi kragulj in velika uharica (Krže, 1989).

Že samo ime pove, da je njen kožuh rdečerjave barve. Njeno telo je vitko in podolgovato (od 60-90cm), rep pa je dolg od 35-50cm, košat in na koncu bel. Prav tako sta bele barve vrat ter trebuh, konice uhljev in spodnji deli tac pa so temni. Na glavi ima zelo gibljiva ošiljena uhlja, njen smrček pa je ozek z nekaterimi redkimi dolgimi dlakami. Odrasli samci tehtajo okoli 10kg (Hofmann, 1988).

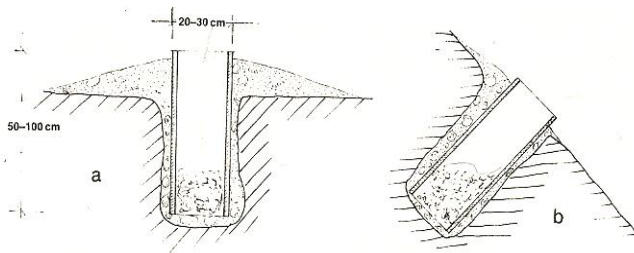


Slika 9: Lisica ponoči (<http://ld-trnovski-gozd.si/lisica.html>, 20.2.2009)

Glede hrane ni izbirčna, saj se hrani večinoma z vsem, kar lahko ulovi. V njeno prehrano lahko prištevamo žuželke, majhne sesalce, ptice, plazilce, mrhovino, jagodičevje ... Večinoma lovi ponoči. Ker je spretna in hitra, na kmetijah ni priljubljena, saj marsikje velikokrat ubije kakšno kokoš (http://sl.wikipedia.org/wiki/Navadna_lisica, 2009).

2.2.1 Mrhovišča

Na mrhoviščih krmimo predvsem zveri. Odstrel divjadi na mrhoviščih ni dovoljen in je nelovski. Mrhovišča so vkopana v zemljo. Vanje je prepovedano polagati trupla in dele bolnih živali. (Krže, 1989)



Šlika 10: Mrhovišče za lisice in manjše zveri (Krže, 1989)

Tabela 2: Znanstvena klasifikacija za lisice (vir: http://sl.wikipedia.org/wiki/Navadna_lisica, 20. 2. 2009)

Znanstvena klasifikacija	
Kraljestvo:	Animalia (živali)
Deblo:	Chordata (vretenčarji)
Razred:	Mammalia (sesalci)
Red:	Carnivora (zveri)
Družina:	Canidae (psi)
Rod:	<i>Vulpes</i> (lisica)
Vrsta:	<i>V. vulpes</i>

3 MATERIAL IN METODE DELA

3.1 Priprave na opazovanje

Pred pričetkom opazovanja sva morali izbrati ustrezno prežo. Pri izbiri so nama pomagali lovci. Z njimi sva se tudi dogovorili, da ne bodo uporabljali te preže. Izbrali sva jo na podlagi njene lege. Stoji namreč na robu gozda med grmičevjem. Nato sva si pripravili tabelo za kasnejši vpis podatkov. Pred opazovanjem sva pripravili krmo in jo nastavili. Pripravili sva si tudi daljnogleda, ki so imeli večkratno povečavo, ter luči za osvetlitev okolice. Oblečeni sva bili v oblačila temnih barv.



Slika 11: Najin opazovalni prostor oz. t.i. lovska preža (vir: lasten)

3.2 Opazovanje

Z opazovanjem sva pričeli 11. 1. 2009. Opazovali sva na preži, ki je blizu našega doma. Pred pričetkom opazovanja sva si pripravili jabolka, seno in meso. Krmo sva odnesli v bližino preže. Na preži sva čakali 1-2 uri. Paziti sva morali, da sva bili tihi ter toplo oblečeni, saj je bilo zelo hladno. Prav tako najina oblačila niso smela biti svetlih barv, saj bi naju zaradi tega lahko živali hitreje opazile. Paziti sva morali na dišave. Če bi jih preveč uporabili, bi naju živali s svojim izostrenim organom za vonj zavohale. Število živali sva naslednji dan ugotavljali tudi na podlagi stopinj v snegu ali blatu, iztrebkov in dlake. Opazovanje sva zaključili 16. 2. 2009.



Slika 12: Kraj našega opazovanja (vir: lasten)

3.3 Zapis in obdelava podatkov

Pred opazovanjem sva si pripravili tabelo, v katero sva zapisovali podatke. Podatke sva si zapisovali že na terenu ter jih primerjali med seboj. Tabelo so pregledali tudi lovci. V veliko pomoč so nama bile knjige in internet, kjer sva našli mnogo koristnih podatkov o živalih, ki sva jih preučevali. Tabelo sva nato prepisali v Microsoft Word.



Slika 13: Pogled s preže na jaso in rob gozda (vir: lasten)

4 REZULTATI

Tabela 3: Tabela opažanj in zapiskov. (vir: lasten)

Datum	Čas	Temperatura	Padavine	Živali	Št. živali	Hrana	Ostanki
11.1.2009	16.11	-6,9°C	sneg	srne	9	42 jabolk	5 jabolk
14.1.2009	17.05	-4°C	dež	srne	3	1 zaboj sena	½ zaboja sena
16.1.2009	16.33	-5°C	sneg	srne	4	1 zaboj sena	¼ zaboja sena
17.1.2009	18.01	0°C	sneg	srne	5	1 zaboj sena + 1kg mesa	1kg mesa
20.1.2009	17.08	-1°C	brez padavin	srne + lisica	3+1	1 zaboj sena + 1kg mesa	0,22kg mesa
30.1.2009	17.06	-1°C	sneg	srne + lisica	4+1	42 jabolk + 1kg mesa	7 jabolk + 0,30kg mesa
31.1.2009	18.16	-3,1°C	brez padavin	lisica	1	1 zaboj sena + 1kg mesa	1 zaboj sena
2.2.2009	16.30	-5°C	dež	srne	4	1 zaboj sena	¼ zaboja sena
4.2.2009	19.00	-7°C	brez padavin	srne	3	42 jabolk	3 jabolka
6.2.2009	18.42	-4°C	brez padavin	srne + lisica	3+1	1 zaboj sena + 1kg mesa	½ zaboja sena + 0,36 kg mesa
7.2.2009	19.01	-4,2°C	brez padavin	srne	5	1 zaboj sena + 1kg mesa	¼ zaboja sena + 1kg mesa
8.2.2009	16.55	-6°C	sneg	lisica	1	42 jabolk + 1kg mesa	42 jabolk + 0,29kg mesa
12.2.2009	17.28	-5,1°C	sneg	srne + lisica	4+1	1 zaboj sena + 1kg mesa	½ zaboja sena
15.2.2009	17.49	-3°C	dež	srne	3	1 zaboj sena	Nič preostale hrane
16.2.2009	18.07	-4,1°C	dež	srne	5	1 zaboj sena + 1kg mesa	½ zaboja sena + 1kg mesa

Rezultati raziskovalne naloge so torej pokazali pogosto prisotnost posamičnih živali na opazovanem območju. Kot najštevilčnejše se je izkazalo število srnjadi, vendar tudi lisic ni bilo malo. Ne glede na padavine sta pogosto prihajali na najino opazovano območje obe vrstī tako lisice kot srne. Glede na opažene stopinje, ki so jih živali pustile za seboj, sva lahko sklepali njihovo približno število. Srnjad je v veliki večini prihajala v skupinah, lisice pa posamično.



Slika 14: Na pol zabrisane stopinje neke živali, ki je hodila po najinem opazovanem ozemlju (vir: lasten)



Slika 15: Srnin iztrebek (vir: lasten)

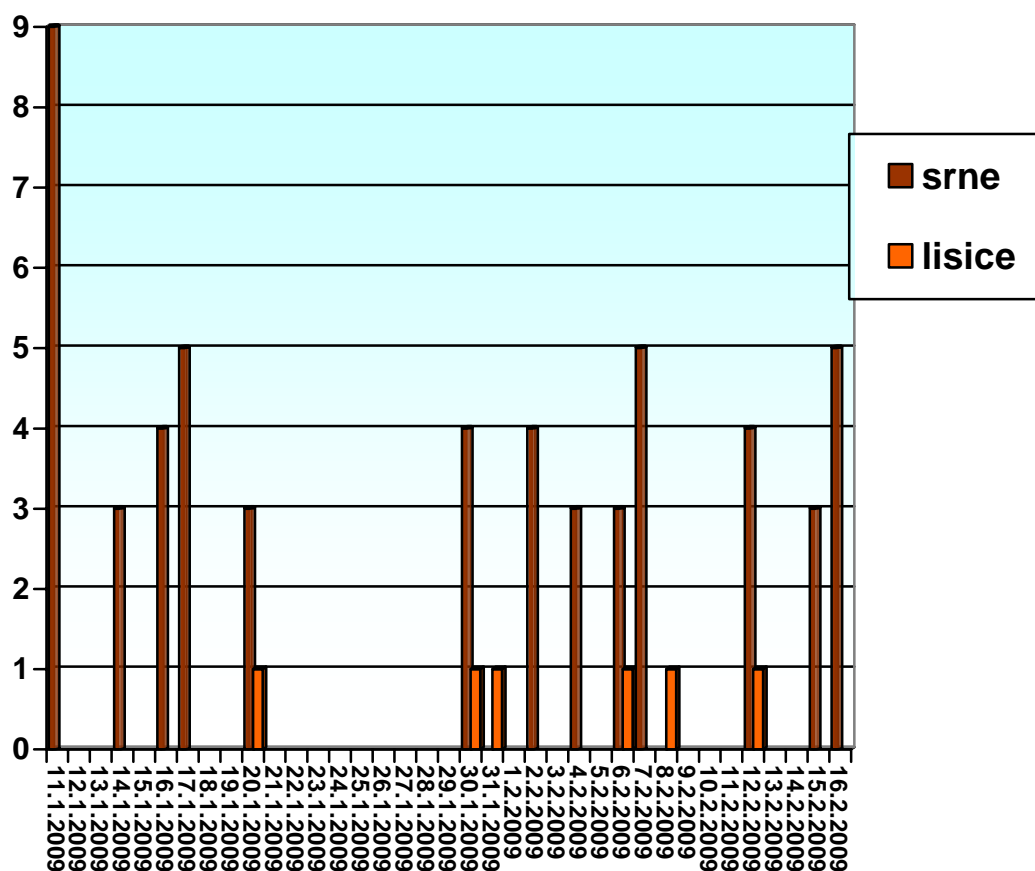


Slika 16: Ostanek nastavljenih jabolk (vir: lasten)

5 DISKUSIJA

Med opazovanjem sva ugotovili, da se srnjad hrani ločeno od zveri, ter da se srne in mladiči hranijo v skupinah, medtem ko so srnjaki bolj samotarski. Opazili sva, da se divjad vrača na mesto, kjer je veliko hrane, ter da ob prenizkih temperaturah in preveliki količini padavin ne prihaja iz gozda. Srne so veliko bolj plašne od lisic, saj ob najmanjšem šumu zbežijo. Lisice pa se vedno vrnejo in raziščejo, kaj je povzročilo ta šum. Zato sva morali biti tiho, da živali nismo splašili.

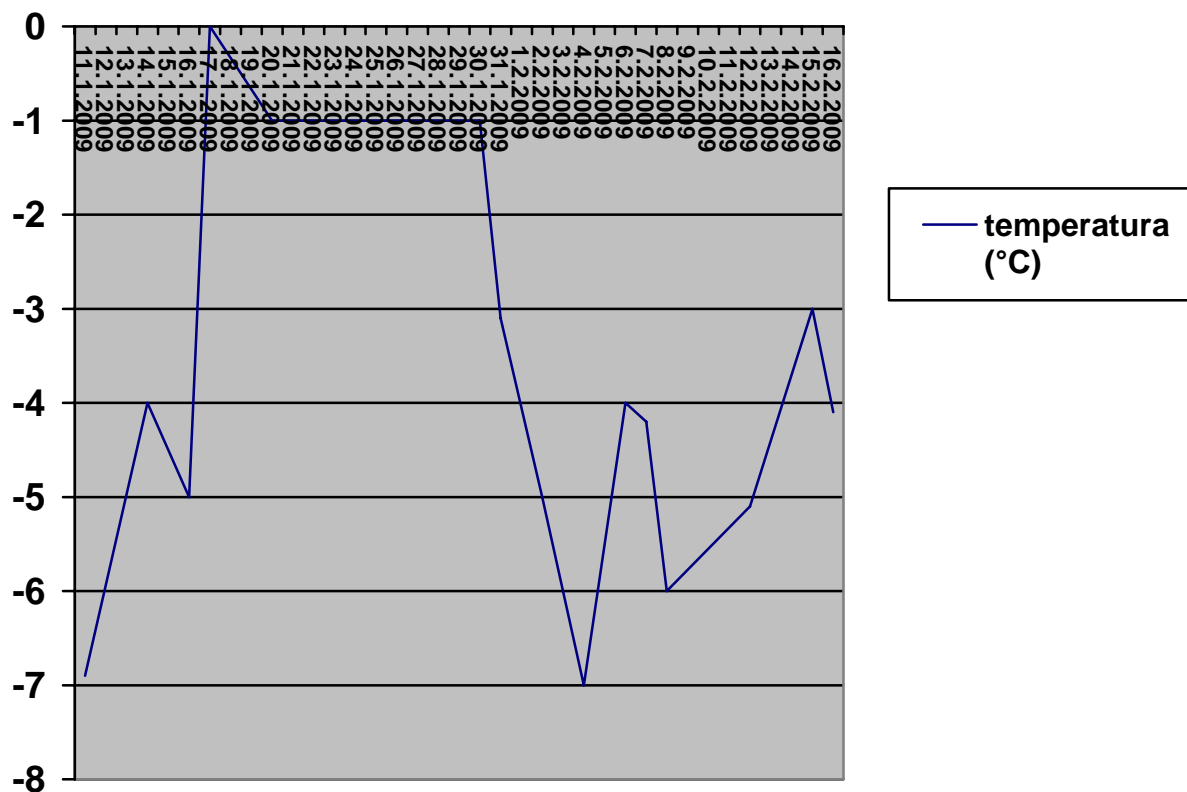
Graf 1: Graf prikazuje število živali od 11.1.2009 do 16.2.2009.



Opazili sva, da so lisice samotarke, medtem ko so srne raje v skupinah. V naši okolici je tudi bistveno manj lisic, saj jih zelo redko opaziš. Srne lahko občasno vidiš tudi podnevi, ko se pasejo na obrobjih gozdov.

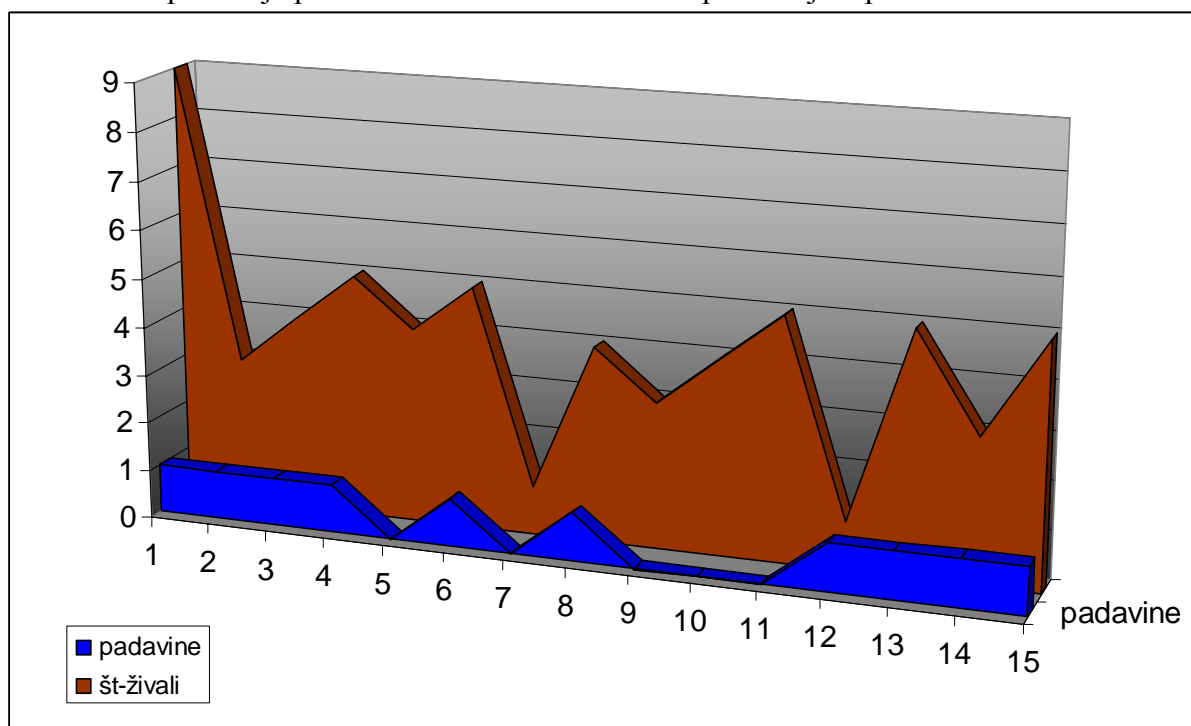
V tabelo sva si zapisovali tudi temperaturo zraka, na podlagi katere sva ugotovili, da ob prenizkih temperaturah živali ni. Po nekaj neuspešnih opazovanjih pri zelo nizkih temperaturah sva se odločili, da bova opazovali, ko bo topleje, a še vedno nekaj stopinj pod ničlo.

Graf 2: Graf prikazuje temperaturo zraka med dnevi opazovanja.



Kljub temu da živali ne prihajajo na pašo med prevelikimi padavinami, sva jih občasno opazili tudi takrat. Število živali je bilo ne glede na padavine vseskozi zelo raznoliko. V spodnjem grafu je prisotnost padavin označena s številom 1, brez padavin pa s številom 0.

Graf 3: Graf prikazuje padavine in število živali med opazovanjem po dnevih.

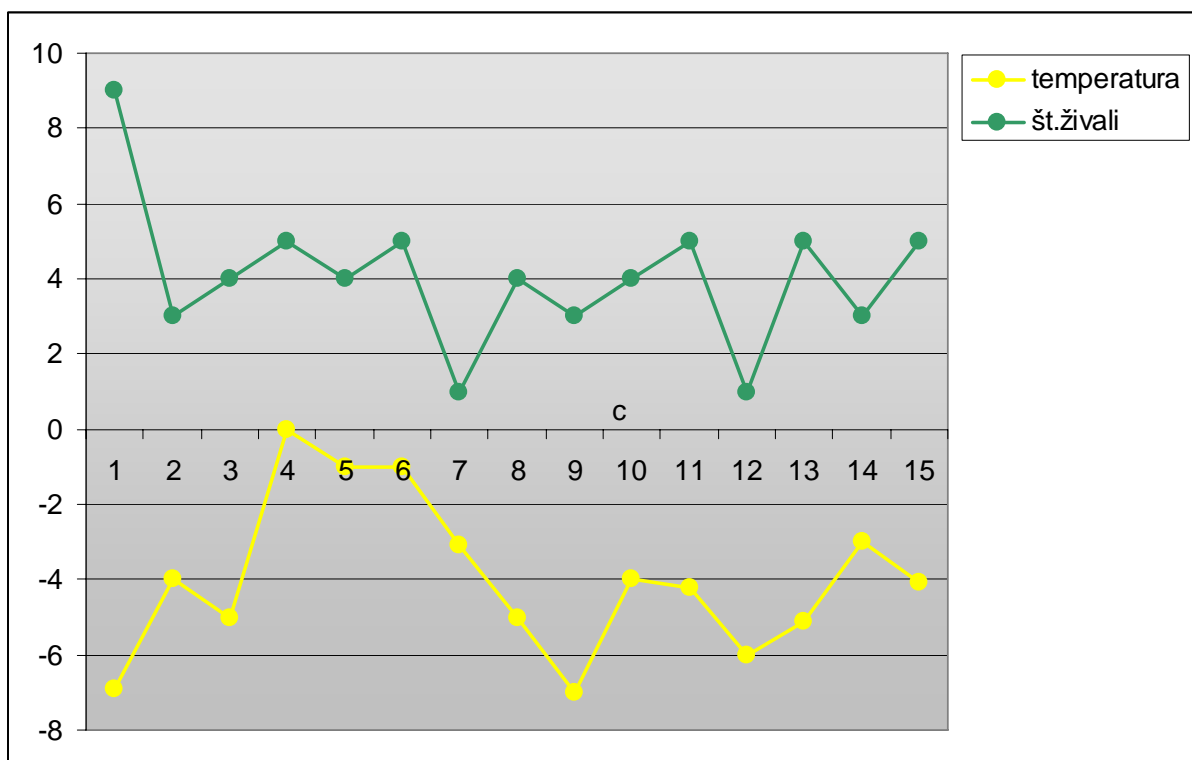




Slika 17: Del gozda ob jasi. (vir: lasten)

Pričakovali sva, da bo število živali simetrično temperaturi, vendar se je najino mišljenje izkazalo za napačno, saj so živali prihajale tudi ob nižjih temperaturah. Nekajkrat sva opazovali tudi ob temperaturah nižjih od -8°C , vendar je bilo za živali prehladno.

Graf 4: Graf prikazuje razmerje med temperaturo in številom živali od prvega do petnajstega dne.



6 ZAKLJUČEK

Veliko ljudi ne razume naloge lovcev. Večina jih meni, da lovci divjad samo pobijajo. Pozabljajo pa na to, da divjad tudi krmijo in morajo prehoditi včasih tudi po več kot kilometer po visokem snegu, da jim prinesejo krmo. Divjadi prav tako ne streljajo zaradi zabave in užitka, temveč s tem poskrbijo, da se določena vrsta ne namnoži preveč. Odstrelijo pa tudi ranjene in bolne živali.

V našem kraju so lovci zelo vestni, saj pozimi redno oskrbujejo divjad s hrano.

Najina raziskovalna naloga je temeljila predvsem na podlagi najinih opažanj, ki sva jih izvajali petnajst dni. Seveda nama včasih na preži ni bilo ravno prijetno, saj je bilo večinoma zelo mrzlo. Vendar kljub temu sva radi opazovali srnjad in lisice, ki so prišle na jaso.

Svoje delo bi si lahko lovci olajšali z elektronskimi krmilnicami. Živalim pa bi pomagali s tem, da jih ne bi motili v naravi. V naravi pa bi lahko zmanjšali tudi število cest, s čimer bi se zmanjšala tudi smrtnost divjadi in onesnaženost okolja.

7 POVZETEK

V raziskovalni nalogi sva ugotavljali, kako se prehranjuje divjad ter približno število srn in lisic v okolici Mozirja in čas njihovega prehranjevanja.

Pri raziskavi sva si pomagali z različnimi pripomočki, kot so daljnogledi, ročne svetilke, knjižice s slikami živalskih stopinj, termometri, fotoaparati in z računalnikom za obdelavo podatkov. Na pomoč pa so nama s svojim znanjem in lovskimi izkušnjami priskočili tudi lovci Lovskega društva Mozirje. Pri opazovanju sva morali biti tihi, da nisva splašili živali. Paziti pa sva morali tudi na oblačila in dišave. Oblačila so morala biti temnejših barv, ne šumeča ter ne odišavljena. Če bi pred opazovanjem uporabili parfum, bi naju živali lažje zavohale, ker imajo zelo dobro razvito čutilo za vonj. Na opazovanjih sva vse podatke zapisovali v tabelo, na podlagi katere sva ugotovili veliko zanimivih reči.

Najine raziskave so pokazale, da je v okolici Mozirja več srnjadi kot lisic. Ugotovili sva tudi, da se srne prehranjujejo v skupinah, brez samcev, ter v zgodnjih večernih urah. Lisice pa se hranijo posamično in v poznih večernih urah oziroma ponoči. Ne glede na številčnost posameznih vrst pa se v primeru prevelikega mrazu srnjad in lisice ne zadržujejo izven gozda. V redkih primerih pa divjad pride iz gozda tudi ob zelo velikem mrazu in padavinah. Opazili sva, da imajo srne rajši jabolka kot seno.

Lisice so zelo pogoste v naseljih oz. njihovi bližini, kjer najdejo hrano in zatočišče. Vendar so prepogosto žrtve velikega prometa. Če bi ljudje manj posegali v naravo in dovolili živalim normalno življenje v gozdu, bi bilo v naseljih manj lisic. Ljudje pa si živali prepogosto tudi lastijo, kot na primer mladiče srn. Opažava, da so na veliko kmetijah poleg domačih živali prisotne tudi divje-udomačene.

8 ZAHVALA

Iskreno se zahvaljujema našemu mentorju Blažu Podrižniku prof. za vztrajnost, pomoč in podporo pri izdelovanju raziskovalne naloge.

Za lektoriranje se zahvaljujema gospe Urški Kočevar.

Za pomoč pri izdelovanju grafov se zahvaljujema gospe Mojci Štor.

Zahvaljujema se tudi Osnovni šoli Mozirje za finančno podporo.

Prav tako pa bi se zahvalili lovcu Borutu Zavolovšku in fotografu Janezu Sedovšku za pomoč in slike živali.

9 LITERATURA

1. ADAMIČ, M./ BIDOVEC, A./ CVENKEL, F./ ČERNE, L./ GALJOT, B./ GRAPAR, S./ HLEBANJA, J./ KOVAČ, S./ KRŽE, B./ LESKOVIC, B./ LOKAR, M./ KIKULETIČ, V./ PETRIČ, E./ PODGORNIK, V./ RODE, D./ ŠULER, P/ VARIČAK, V. 1989. Lovčev priročnik. Ljubljana, Lovska zveza Slovenije, 360 str.
2. HOFMANN, H. 1991. Sesalci. Murska Sobota, Pomurski tisk, 254 str.
3. SANDERSON T., I. 1967. Sesalci. Ljubljana, Mladinska knjiga, 339 str.
4. SVETINA, T./ PERAT, J./ GREGORI, J./ VARIČAK, V./ BIDOVEC, A./ KRŽE, B./ ŠVIGELJ, L./ BRANCELJ, A./ LESKOVIC, B./ CVENKEL, F./ ČERNE, A./ BOŽIČ, I. 1983. Divjad. Ljubljana, Mladinska knjiga, 188 str.
5. Zavolovšek Borut, lovec LD Mozirje, ustno sporočilo, 18.2.2009
6. http://sl.wikipedia.org/wiki/Navadna_lisica, 20.2.2009
7. <http://sl.wikipedia.org/wiki/Srna>, 20.2.2009
8. <http://www2.arnes.si/~ozalecce/gozd/srna.html>, 20.2.2009
9. <http://ld-trnovski-gozd.si/lisica.html>, 20.2.2009