

OSNOVNA ŠOLA LJUBNO OB SAVINJI  
Cesta v Rastke 10, 3333 Ljubno ob Savinji

MLADI RAZISKOVALCI ZA RAZVOJ ŠALEŠKE DOLINE

RAZISKOVALNA NALOGA

**STAVBNA DEDIŠČINA NA LJUBNEM OB SAVINJI IN V OKOLICI**

Tematsko področje: ARHITEKTURA

Avtorja:

Nina Fricelj, 8. razred  
Klemen Finkšt, 9. razred

Mentorici:

Alenka Meža, prof. slov.  
Marjana Šiljar Stergar, pr. uč. zgo. in lvz.

Velenje, 2011

## I

Raziskovalna naloga je bila opravljena na Osnovni šoli Ljubno ob Savinji.

Mentorici: Alenka Meža, prof. slov., Marjana Šiljar Stergar, pr. uč. zgo. in lvz.

Datum predstavitve:

## **KLJUČNA DOKUMENTACIJSKA INFORMACIJA (KDI) II**

ŠD – OŠ Ljubno ob Savinji, leto 2011

KG – stavbe/dediščina/arhitektura

AV – Nina Fricelj, Klemen Finkšt

SA – Alenka Meža, Marjana Šiljar Strgar

KZ – 3320 Velenje

ZA – Osnovna šola Ljubno ob Savinji

LI – 2011

IN – STAVBNA DEDIŠČINA NA LJUBNEM OB SAVINJI IN  
V OKOLICI.

TD – raziskovalna naloga

Op – IV, 59 s., 45 fotogr, 9 graf., 1 pril.

IJ – (sl)

AI – Ljubno ob Savinji je kraj v Zgornji Savinjski dolini, v katerem je imela reka Savinja s pritoki pomembno vlogo. Njeno moč so izkoriščali predvsem v žagarstvu. Les je bil ključnega pomena za razvoj kraja.

V raziskovalni nalogi sva na podlagi opravljenih razgovorov in s pomočjo fotografij stavb ugotavljala, kako so gradili v preteklosti, katere materiale so uporabljali. S pomočjo različnega pisnega gradiva sva ugotovila, da so bile v preteklosti preproste kmečke hiše zgrajene iz lesa, zaradi pogostih požarov pa ga je izpodrinil kamen. Pomembna gradbena materiala v preteklosti pa sta bila tudi prst in apno, ki so ga pridobivali kar na Ljubnem.

Zanimale so naju stare hiše, kozolci, sušilnice, kašče, preužitkarske hiše, cerkve ...

S pomočjo ankete sva ugotovila, da se ljudje zavedajo pomena ohranjanja kulturne dediščine, a se jim zdi, da za njeno ohranjanje naredimo premalo. Čeprav je ljudem pomembna stavbna dediščina, sami pri gradnji ne bi upoštevali krajinsko-arhitekturnih značilnosti. Ugotovila pa sva tudi, da ne poznajo dobro vseh starih stavb. Izkazalo se je, da je veliko naše krajevne stavbne dediščine pod zaščito Zavoda za ohranjanje kulturne dediščine. To je vrednota, ki bi se jo morali bolj zavedati, za našo dediščino pa bi morali vsi bolj skrbeti. Podobnega mnenja sta tudi arhitekta, ki sta v intervjuju povedala, da moramo negovati objekte, ki imajo znak kulturne dediščine, in da moramo ohranjati celostno podobo in duh kraja.

<b>KAZALO</b>	<b>III</b>
<b>Ključna dokumentacijska informacija</b>	<b>II</b>
<b>Kazalo</b>	<b>III</b>
<b>Kazalo fotografij, grafov, tabel</b>	<b>IV</b>
<b>1 UVOD</b> .....	<b>7</b>
<b>1.1 Namen raziskovalne naloge</b> .....	<b>7</b>
<b>1.2 Cilji raziskovalne naloge</b> .....	<b>7</b>
<b>1.3 Hipoteze</b> .....	<b>7</b>
<b>2 PREGLED OBJAV</b> .....	<b>8</b>
<b>2.1 Arhitektura</b> .....	<b>8</b>
<b>2.1.1 Splošno</b> .....	<b>8</b>
<b>2.1.2 Problemi in boljši načini gradnje</b> .....	<b>8</b>
<b>2.1.3 Materiali</b> .....	<b>9</b>
<b>2.1.4 Naravni materiali</b> .....	<b>9</b>
<b>2.1.5 Načini gradnje</b> .....	<b>10</b>
<b>2.1.6 Tipi tlorisa</b> .....	<b>10</b>
<b>2.1.7 Delitev stanovanjskih objektov</b> .....	<b>11</b>
<b>2.1.8 Nove usmeritve urejanja bivalnega prostora v Sloveniji</b> .....	<b>11</b>
<b>2.1.9 Avtohtono stavbarstvo in njegove značilnosti</b> .....	<b>12</b>
<b>2.1.10 Sodobno podeželje</b> .....	<b>12</b>
<b>2.1.11 Podeželska naselja, usklajena z okoljem</b> .....	<b>13</b>
<b>2.1.12 Stavbarstvo v povezavi s človekom, življ., delom</b>	<b>13</b>
<b>2.1.13 Slovenska arhitektura</b> .....	<b>14</b>
<b>2.2 Savinjsko-Kozjanska arhitekturna regija</b> .....	<b>14</b>
<b>2.2.1 Naravne danosti in gospodarski razvoj</b> .....	<b>15</b>
<b>2.2.2 Splošne značilnosti stavbarstva</b> .....	<b>15</b>
<b>2.2.3 Likovno oblikovanje in krašenje stavb</b> .....	<b>15</b>
<b>2.3 Občina Ljubno z arhitekturnega vidika</b> .....	<b>15</b>
<b>2.3.1 Splošno</b> .....	<b>15</b>
<b>2.3.2 Hiše</b> .....	<b>18</b>
<b>2.3.3 Kozolci</b> .....	<b>18</b>

<b>2.3.4 Pristave ali pustote .....</b>	<b>20</b>
<b>2.3.5 Stare hiše na Ljubnem .....</b>	<b>21</b>
<b>2.3.6 Fašunova hiša .....</b>	<b>22</b>
<b>2.3.7 Zanimive stare stavbe v občini Ljubno .....</b>	<b>28</b>
<b>3 METODOLOGIJA .....</b>	<b>33</b>
<b>3.1 Intervjuji z lastniki stavb .....</b>	<b>34</b>
<b>3.2 Mnenja strokovnjakov .....</b>	<b>38</b>
<b>3.3 Analiza ankete .....</b>	<b>44</b>
<b>4 IZSLEDKI IN RAZPRAVA .....</b>	<b>52</b>
<b>5 SKLEPI .....</b>	<b>54</b>
<b>6 POVZETEK .....</b>	<b>54</b>
<b>7 ZAHVALA .....</b>	<b>55</b>
<b>8 PRILOGA .....</b>	<b>55</b>
<b>8.1 Anketni list .....</b>	<b>55</b>
<b>9 VIRI IN LITERATURA.....</b>	<b>58</b>

<b>IV KAZALO FOTOGRAFIJ, GRAFOV</b>	<b>IV</b>
<b>Fotografija 1: Trend barvanja .....</b>	<b>12</b>
<b>Fotografija 2: Primer hiše .....</b>	<b>13</b>
<b>Fotografija 3: OŠ Ljubno ob Savinji .....</b>	<b>16</b>
<b>Fotografija 4: OŠ Ljubno ob Savinji; fotografije s stare razglednice .....</b>	<b>17</b>
<b>Fotografija 5: Podoba kraja Ljubno ob Savinji .....</b>	<b>17</b>
<b>Fotografija 6: Kraj Ljubno je strnjeno naselje .....</b>	<b>17</b>
<b>Fotografija 7: Enškov kozolec .....</b>	<b>19</b>
<b>Fotografija 8: Povhov kozolec .....</b>	<b>19</b>
<b>Fotografija 9: Povhov kozolec .....</b>	<b>20</b>
<b>Fotografija 10: Jamnikov kozolec .....</b>	<b>20</b>
<b>Fotografija 11: Jamnikov kozolec; detajl .....</b>	<b>20</b>
<b>Fotografija 12: Šveglnova domačija .....</b>	<b>21</b>
<b>Fotografija 13: Primer pustote; Mlake .....</b>	<b>21</b>
<b>Fotografija 14: Najstarejša stavba na Ljubnem; Janezova hiša .....</b>	<b>22</b>
<b>Fotografija 15: Fašunova hiša .....</b>	<b>23</b>
<b>Fotografija 16: Fašunova hiša; detajl .....</b>	<b>23</b>
<b>Fotografija 17: Fašunova hiša; detajl .....</b>	<b>23</b>
<b>Fotografija 18: Šteknerjeva hiša .....</b>	<b>23</b>
<b>Fotografija 19: Pri Porti .....</b>	<b>24</b>
<b>Fotografija 20: Pri Porti; detajl .....</b>	<b>24</b>
<b>Fotografija 21: Marencelni; lastnik Primož Budna .....</b>	<b>25</b>
<b>Fotografija 22: Pri Župoci; lastnik Andrej Božič .....</b>	<b>25</b>
<b>Fotografija 23: Petkova hiša .....</b>	<b>25</b>
<b>Fotografija 24: Šerbelova hiša .....</b>	<b>26</b>
<b>Fotografija 25: Stara hiša v Okonini .....</b>	<b>26</b>
<b>Fotografija 26: Stara hiša v Okonini; detajl .....</b>	<b>27</b>
<b>Fotografija 27: Kolenčeva hiša .....</b>	<b>27</b>
<b>Fotografija 28: Kolenčeva hiša .....</b>	<b>27</b>
<b>Fotografija 29: Cerkev v Okonini .....</b>	<b>28</b>
<b>Fotografija 30: Cerkev sv. Elizabete na Ljubnem .....</b>	<b>29</b>

<b>Fotografija 31: Cerkev Marije Vnebovzete na Rosuljah.....</b>	<b>30</b>
<b>Fotografija 32: Mrliška vežica; kulturni spomenik .....</b>	<b>30</b>
<b>Fotografija 33: Cerkev sv. Miklavža v Rastkah .....</b>	<b>31</b>
<b>Fotografija 34: Brunetova kovačija .....</b>	<b>31</b>
<b>Fotografija 35: Brunetova kovačija; notranjost .....</b>	<b>32</b>
<b>Fotografija 36: Budnova žaga .....</b>	<b>33</b>
<b>Fotografija 37: Kumprejeva domačija .....</b>	<b>36</b>
<b>Fotografija 38: Kumprejeva domačija; lesen objekt ob hiši .....</b>	<b>36</b>
<b>Fotografija 39: Krištofov kamen .....</b>	<b>37</b>
<b>Fotografija 40: Pr Nacki .....</b>	<b>37</b>
<b>Fotografija 41: Jamnikova kašča .....</b>	<b>38</b>
<b>Fotografija 42: Jamnikova kašča; detajl .....</b>	<b>38</b>
<b>Fotografija 43: Nova hiša; lastnik Andrej Božič .....</b>	<b>43</b>
<b>Fotografija 44: Nova hiša; lastnik Iztok Podkrižnik ....</b>	<b>44</b>
<b>Fotografija 45: Primer dobre sodobne gradnje .....</b>	<b>44</b>
<b>Graf 1: Poznavanje starih stavb .....</b>	<b>45</b>
<b>Graf 2: Prepoznavnost stavb .....</b>	<b>46</b>
<b>Graf 3: Ali se s praga vidi zvonik? .....</b>	<b>47</b>
<b>Graf 4: Ohranitev dediščine .....</b>	<b>47</b>
<b>Graf 5: Skrb za dediščino .....</b>	<b>48</b>
<b>Graf 6: Stavbe kot vrednota .....</b>	<b>49</b>
<b>Graf 7: Upoštevanje tipa hiše .....</b>	<b>50</b>
<b>Graf 8: Barva fasade .....</b>	<b>51</b>
<b>Graf 9: Najpomembnejše pri hiši .....</b>	<b>52</b>

## 1 UVOD

### 1.1 Namen raziskovalne naloge

Naš namen raziskovalne naloge je bil:

- ugotoviti, kako se ljudje zavedajo kulturne dediščine;
- dokumentirati stavbe naše kulturne dediščine.

Raziskali smo sledi preteklosti, zanimalo nas je, ali ljudje uporabljajo pri gradnji naravne materiale, ali poznajo načine gradnje, ali pri gradnji objektov upoštevajo, da naj bi bili arhitekturni posegi usklajeni z okoljem. Vse to in še več pa smo izvedeli z anketo in intervjuji. Arhitekta, ki sta projektirala dve prepoznavni sodobni stavbi na Ljubnem, smo vprašali, kaj mislita o Ljubnem ob Savinji, če poznata naš način gradnje in ali sta pri načrtovanju gradnje upoštevala vse regionalne krajinsko-arhitekturne značilnosti.

### 1.2 Cilji raziskovalne naloge

Naši cilji so bili:

- raziskati, kakšne so stavbe naše arhitekturne dediščine in iz kakšnih materialov so;
- raziskati, ali sta gospodarstvo in obrt kaj vplivala na uporabo materialov pri stavbah;
- ugotoviti, ali ljudje poznajo našo dediščino, ali jo cenijo.

### 1.3 Hipoteze

- Ljubno ob Savinji je kraj, kjer je v središču reka Savinja, njeno moč pa so izkoriščali za žagarstvo in trgovanje z lesom, zato predvidevamo, da je večina stavb lesenih.
- Ker je kraj znan po lesni obrti, je v kraju veliko število žag.
- Večina starih stavb na trgu ima strmo streho, krito z bobrovcem, kar je značilno za arhitekturo teh krajev.
- Danes se sodobni graditelji zavedajo pomena stavbe dediščine, zato se ponovno vračajo k tradiciji in uporabljajo naravne materiale.
- Starih stavb, ki so v slabem stanju, ljudje ne bi podirali, marveč bi jih obnovili.
- Veliko stavb je pod zaščito Zavoda za ohranjanje kulturne dediščine.



## 2. PREGLED OBJAV

### 2.1 Arhitektura

#### 2.1.1 Splošno

Arhitektura v najširšem pomenu pomeni umetnost in znanost, ki načrtuje človekove gradnje na različnih ravneh:

- urbanizem;
- krajinska arhitektura;
- stavbarstvo;
- oblikovanje pohištva;
- industrijsko oblikovanje.

Najstarejši zapis o arhitekturi je zapis latinskega avtorja Vitruvija, in sicer De Architectura, ki pravi, da je arhitektura zasnovana na skladnosti in ravnotežju (lepota, trdnost, koristnost). (1)

#### 2.1.2 Problemi in boljši načini gradnje

Odkar Zemlja obstaja, se na njej vse spreminja. Življenje se je vsaki spremembi v okolju po svoje prilagodilo, vendar v današnjih razmerah to kmalu ne bo več mogoče, saj človek preveč posega v okolje, ga onesnažuje in ruši naravno ravnotežje ter ogroža samega sebe in druga živa bitja. Škodljive snovi se kažejo tudi v različnih stavbah po mestih, krajih, naseljih, vaseh. Ljudje pa se na zavedajo več svojih korenin, svoje zgodovine in tudi svoje oziroma naše arhitekture. Gradijo povsem nove stavbe, ki niso v »sožitju« z naravo, saj ljudje ne uporabljajo naravnih materialov, ampak vse bolj težke in nerazgradljive kovine. Nove stavbe in objekti pa so zgrajeni po trenutnih modnih smernicah in »kalijo« kakšno vas, kraj, mesto z bogato arhitekturno dediščino. In ljudje svoje hiše brez premišljanja »vtikajo« v staro naravno okolje in zato postajajo mesta vse bolj kaotična in osiromašena, brez kakršnega koli reda. Poleg onesnaževanja je povezana tudi kulturna degradacija okolja, vidna je neurejenost, nevzdržnost, izgubljena je naravna in kulturna lepota kraja.

Nova filozofija razvoja, pri katerem ohranjamo okolje, zahteva torej drugačno načrtovanje razvoja naselij in stavb (urbanizma in arhitekture). Ni več dovolj, da so grajene strukture oblikovane likovno zanimivo in tehnično dognano, biti morajo okolju prijazne. Take pa so le, če so narejene smotrno in zdravo ...«. Da bi začeli biti okolju prijazni in varčni, je mednarodna skupnost postavila dokumente, v katerih je še posebej poudarjeno upoštevanje regionalne krajinsko-arhitekturne tradicije in razvojno obnavljanje obstoječih gradbenih struktur.

Analize preteklosti pa so pokazale, da so se graditelji v preteklosti ozirali na to, da bo stavba kulturno veliko vredna in da bodo naselja ter objekti zgrajeni tako, da naravni viri ne bodo poškodovani, da okolje ne bo osiromašeno, stavbe pa »zdrave in varčne«. Poleg upoštevanja prej naštetih vrednot se mora upoštevati tudi to, da imajo prenove že zgrajenih objektov prednost pred gradnjo novih. To pa zato, ker je cenejša in manj zahtevna v porabi energije in manj obremenjuje okolje. Enako je s starimi osiromašenimi naselji ali njihovimi deli, saj je zaradi gospodarskega in ekološkega učinka bolje uporabiti že uporabljen prostor oziroma ga je bolje prenoviti. Prenova pa je pomembna tudi zato, ker se z njo prenašajo kulturne vrednote, ki v naravi predstavljajo znano stavbarstvo.

Nekatere od tujih zakonodaj pa že nadzorujejo posege v okolje in urejajo gradnjo objektov, mnogi od njih pa že zahtevajo analizo, ali so posegi tvegani in ali vplivajo na okolje. V švedskem zakonu o načrtovanju in gradnji je pod prvim členom zapisano: »Zgradbe je potrebno locirati in oblikovati v skladu z značilnostmi mestne in podeželske krajine ter naravnimi in kulturnimi vrednotami območja. Objekti morajo biti oblikovani in barvani ustrezno njihovemu značaju in morajo izražati kakovostno celoto«. V desetem poglavju pa piše o prenovah, ki morajo biti izvedene tako, da so ohranjene njihove značilnosti in njihova gradbeno-tehnična, zgodovinska, kulturna, pojavna in umetniška cena.

Z upoštevanjem trajnostnega razvoja so se izoblikovala nova pravila o ocenjevanju arhitekturnih del. Arhitektura pa se mora ozirati še na kontekst, da nobena stavba ne stoji sama, temveč v soseščini z naravo ali arhitekturo. Definicija za lepo in popolno stavbo je takšna, da je lepa in popolna zgradba tista, »ki ji ne moreš dodati ter ničesar odvzeti, ampak je njena lepota odvisna tudi od funkcionalne zasnove in predvsem odnosa do naravnega in že ustvarjenega okolja«. (22)

### **2.1.3 Materiali**

Do nedavnega so bili povsod po svetu v rabi večinoma naravni materiali, zdaj pa uporabljamo večinoma umetne. Materiale delimo na tradicionalne in novejšje. Med tradicionalne spadajo zemlja, les, opeka, kamen; med novejšje pa beton, železobetonski, umetne snovi, gradnji prilagojene kovine ter steklo. V Sloveniji smo resda dolgo časa gradili z naravnimi oz. že omenjenimi tradicionalnimi snovmi, vendar pa je le-te izpodrinila na stran sodobna tehnika oz. novejši materiali. (1)

### **2.1.4 Naravni materiali**

Že prvi ljudje so bivališča gradili iz naravnih materialov, ki so jih našli v njihovi okolici. O tem, kako so gradili hiše v prvem

tisočletju, nimamo predstave, vendar znanstveniki predvidevajo, da so se pri gradnji obračali na antično stavbarstvo in delali stavbe iz kamna, v gozdnih predelih pa iz lesa, kar nam pove, da je bila izbira gradiva povezana z naravnimi danostmi in okoljem. Še pred stotimi leti sta pri gradnji prevladovala les in kamen, kasneje se jima je pridružila opeka. Poleg tega pa so uporabljali tudi pesek, blato, malto, slamo in vse drugo, kar so lahko našli in je bilo za gradnjo primerno.

Razne gradbene materiale, ki že spadajo med najstarejša gradiva, pa uvrščamo tudi med avtohtone materiale. Takšna gradiva so: les, kamen, ilovica in opeka.

Materiali brez škodljivih snovi, ki ne sproščajo hlapov, prahu, vlaken, strupov in radioaktivnih snovi, so ekološko spremenjena gradiva. Takšna naravna gradiva povzročajo manj emisij in jih prištevamo med nizkoenergijska gradiva.

Poznamo tudi regenerativna gradiva, ki se lahko uporabljajo večkrat, to pa pomeni, da ima gradivo podaljšano »življenjsko« dobo. Zaradi tega se zmanjša poraba ostalih surovin in posledično je manjša obremenitev okolja. (5, 23)

### **2.1.5 Načini gradnje**

Osnovna načina gradnje sta masivna in skeletna gradnja, ki sta se razvila že v pradavnini. Omenjamo pa še sestavljalni način, ki ga je omogočila sodobna tehnologija.

Pri masivni gradnji gre za zidanje s čvrstimi, malo razčlenjenimi arhitekturnimi elementi in zid. Stavbe, grajene na tak način, so videti trdnjavsko zaprte.

Pri skeletni gradnji je dosežena trdnost strukture z uravnoteženjem vertikalnih in horizontalnih prvin. (1)

### **2.1.6 Tipi tlorisa**

Poznamo dva tipa tlorisa, ki ju imenujemo središčna in vzdolžna zasnova. Pri teh dveh tipih je pomembno dojetje prostora, njegovo gibanje ali mirovanje in zaključenost.

Središčna zasnova ima v tlorisu obliko kroga, mnogokotnika, kvadrata ali grškega križa, o vzdolžni zasnovi pa govorimo takrat, ko je glavni prostor oblikovan tako, da je ena smer izrazitejša od druge, v tlorisu pa je razviden pravokotnik, elipsa ali podaljšani mnogokotnik.(1)

Večina stavb, ki sva jih dokumentirala, ima vzdolžno zasnovo, kar pomeni, da je ta tip tlorisa bolj značilen za Ljubno ob Savinji in hiše v okolici.

### **2.1.7 Delitev stanovanjskih objektov**

Slovenske stanovanjske objekte delimo na tri obdobja. In sicer na stanovanjske objekte, ki so bili zgrajeni:

- do leta 1945;
- med letoma 1945 in 1970;
- od leta 1970 do leta 2006. (3)

### **2.1.8 Nove usmeritve urejanja bivalnega prostora v Sloveniji**

Po drugi svetovni vojni, ko so Nemci našo deželo zapustili povsem opustošeno, je bila prenova namenjena predvsem objektom v večjih mestih, razvijati pa so se začela nova industrijska območja. Za to pa so potrebovali delovno silo in zanjo so začeli graditi spalna naselja in prenavljati stara upravna in poslovna središča. Prav tako pa so se razvijala tudi manjša naselja, zanje pa arhitekturne smernice sploh niso bile oblikovane, in tovrstna mesta, vasi so se začela oblikovati spontano in brez strokovnih nasvetov. Prebivalci so na primerih mestnih, vaških arhitekturnih vzorov in novega, malce boljšega načina življenja, prenovili svoje in druge objekte ter po svoji pameti in logiki zgradili tudi nove.

Vseeno pa so bile prve prenove namenjene predvsem notranjosti. Opazne pa so bile tudi nove razporeditve prostorov, ki so se videli v preoblikovani zunanji podobi stavbe. Če bi to povedali na hitro, bi se poved slišala takole: Objekti so vidno izgubili arhitekturno vrednost. Vse bolj popularni so bili prizidki, češ kakšna rezervna soba vedno pride prav. V prenovi so v poštev prišli tudi strešni nakloni, dodatni balkoni in raznovrstno okrašene fasade. Vse bolj pa so bile v gradnji uveljavljene eno ali dvonadstropne hiše s položno dvokapno streho, z garažami v pritličju ter veliko balkoni. Takšne hiše so slepo sledile napačnemu vzoru in so v mestih z bogato dediščino ustvarila neskladja. Prenovam pa so bile vzor novogradnje in novi stanovanjski objekti. Zaradi nekritičnega vnašanja sodobnih gradiv, neharmoničnega sestavljanja stavbnih členov in množične uporabe industrijskih polizdelkov je izgled vseh hiš podoben. Temeljna lastnost prenavljanja enodružinskih hiš pa je izjemna velikost – hiše so »zrasle« in se »zredile«. Zato se jih je prijelo ime »graščine«, ker pa niso arhitekturno skladne, so »graščine z napako«. Značilnosti prenovljenih in novih stavb dokazujejo, da je bila razvojna kontinuiteta, s katero so bile oblikovane, razpoznavne in za posamezne kulturne krajine značilne grajene strukture, prekinjena. Vsa rdeča nit s preteklostjo se počasi izgublja in lahko se zgodi, da se bo popolnoma izgubila in človek v naslednjih stoletjih ne bo poznal

svojih korenin, svoje kulture. Hiše postajajo vse bolj neurejene in ekološko obremenjujoče ter slabe. (22)

### 2.1.9 Avtohtono stavbarstvo in njegove značilnosti

Njegove značilnosti, ki so se prenašale iz roda v rod, so:

- a) grajene strukture so prilagojene naravnim danostim;
- b) za gradnjo je bilo uporabljeno avtohtono gradivo iz okolice;
- c) graditelji so upoštevali tradicijo iz preteklosti;
- d) objekti so bili prilagojeni načinu življenja (funkcionalna zasnova, povezava prostorov, videz fasade);
- e) človeškemu merilu prilagojene stavbe;
- f) videz domačije je kazal lastnikovo pomembnost,
- g) prilagajanje kulturi in njenim vplivom. (23)

### 2.1.10 Sodobno podeželje

Splošne značilnosti podeželskega stavbarstva pravijo, da je bil značilen razvoj, ki se navezuje na tradicijo preteklosti, ustavljen, njegove značilnosti danes pa so:

- a) neprilagojeno stavbarstvo naravnim danostim;
- b) zmanjšana uporaba naravnih in tradicionalnih gradiv;
- c) neupoštevana izročila preteklosti,
- d) stavbarstvo neprilagojeno človeku;
- e) nefunkcionalni objekti, nepovezanost prostorov, nepremišljen videz fasad;
- f) slab okus likovnih meril, ki so večinoma neupoštevana;
- g) avtorska arhitektura, izstopajoča v okolju kaže pomembnost lastnika;
- h) strukture neprilagojene kulturi in družbi;
- i) nerazpoznavnost spremenjene zgradbe. (23)



### Fotografija 1: Trend barvanja

V novejšem času je opazen trend barvanja fasad v močne in žive barve. Takšne barve so na podeželju zelo izstopajoče.



Fotografija 2: Primer hiše

Takšne dvonadstropne hiše z balkoni in položno streho so se pričele graditi v osemdesetih. Arhitekti so mnenja, da gre v teh primerih za slabo arhitekturo, saj se ni opirala na dediščino preteklosti.

#### **2.1.11 Podeželska naselja, usklajena z okoljem**

Z novimi materiali, to so armirani beton, jeklo in steklo, so se oblikovala nova načela, ki niso povezana z naravnimi danostmi. Nove stavbe v primerjavi z avtohtonimi niso več prilagojene prostoru, na katerem stojijo. Posnemanje in zanesenjaška arhitektura pa povzročajo izgubo ravnotežja med naravnim in ustvarjenim okoljem, kar je vidno v onesnaženih naravnih materialih – virih, ki so že tako ali tako hudo »poškodovani«, zaradi tega pa pospešeno vpeljujejo nove usmeritve, ki so na podlagi ciljev trajnostnega razvoja za ekološko ravnovesje na Zemlji. (23)

#### **2.2.12 Stavbarstvo v povezavi s človekom, življenjem in delom**

Razvoj stavbe z vsemi funkcijami bivanja je trajal nepretrgoma od stalne naselitve naših prednikov. Povezan pa je s splošnim razvojem in dejavnostjo. Razvoj pa ni omejen ne prostorsko in ne časovno, znano pa je, da so v 17. in 18. stoletju na podeželju prevladovale skromne in zidane ali lesene stavbe, šele v drugi polovici 18. stoletja se je z gospodarskim in kulturnim razvojem spremenila narava kmečkega dela, hiše pa so se tudi vidno spremenile, saj je bilo potrebno vedno več prostora za

shranjevanje in tudi samo bivanje ljudi, zato so se domačije povečale, kar se je najbolj poznalo pri gospodarskem delu in tudi bivalnih prostorih. Po širitvi pa so začele hiše še rasti. Ljudje so začeli podstrešja preoblikovati v kašče, shrambe in sobice. Pojavili pa so se tudi strešni nadzidki, ki so jih pogosto oblikovali v nadstreške pri glavnem vhodu, premožnejši pa so zgradbo v celoti nadgradili. Naredili so lesene nadstropne dele, ki so jih sprva uporabljali za shrambe, pozneje pa kot nadomestne bivalne prostore. V spodnjem nadstropju pa so imeli poleg bivalnih prostorov tudi delovne (gostinski in trgovski prostori, obrtna delavnica ...). Čeprav so si vse stavbe na zunaj različne, so si v vseh pokrajinah na znotraj enake, saj je razvoj stavb povezan s kmetijskim razvojem. Razlike na zunaj pa so nastale zaradi naravnih danosti prostora, povezane pa so bile z gospodarstvom in s kulturo. (23)

### **2.1.13 Slovenska arhitektura**

V Sloveniji je največ enodružinskih hiš, ki so tudi slovenska posebnost. »... Bivalni prostori so v visokem pritličju ter v prvem in celo drugem nadstropju, balkoni so ozki in razen za razstavo cvetja neuporabni. Okna so razmeroma majhna z visokimi parapeti, v notranjosti pa najdemo labirint majhnih, ozkih in z naravno svetlobo slabo osvetljenih prostorov. Hiše so brez pravega stika z vrtom in dvoriščem, s prostorom, ki hišo obdaja. Bistvo hiše pa je prav povezanost stanovalcev z vrtom, naravo, nebom, soncem. Če tega ni, živimo v stanovanju in ne v hiši. In živeti v dobrem stanovanju je vsekakor boljše, kot živeti v slabi hiši ...«

Arhitekturna dediščina pa izgublja pomen, saj je Slovenci ne ohranjamo, ne spoštujemo, se je ne zavedamo in svoje hiše preveč »popravljamo« z barvanjem oziroma fasciniranjem ter dograjevanjem.

»...Arhitektura je bila nekoč umetnost, zdaj pa je prava znanost ...«Gradnja brez načrta in predpriprave pa je skoraj nemogoča, saj se hitro kakšna podrobnost »izmuzne«.

Da izvedemo dobro arhitektsko delo, rabimo čas za premislek o ideji in posvetovanje. (4)

## **2.2 Savinjsko-Kozjanska arhitekturna regija**

Ta regija obsega območje severovzhodnega dela osrednje Slovenije in jo delimo na Spodnjo in Zgornjo Savinjsko dolino z delom Kamniško-Savinjskih Alp, Šaleško dolino z obrobjem, Celjsko kotlino, del Zasavskega hribovja, Kozjansko in Posotelje. (23)

### **2.2.1 Naravne danosti in gospodarski razvoj**

Naravne danosti so povsod po regiji enake in ugodne ter so vplivale na poselitev in razvoj. Nosilca gospodarstva sta bila gozdarstvo in kmetijstvo, ki ga je v ravninah povzdignila uveljavitev hmelja. Predvsem v gozdnih območjih pa se je razvila lesna obrt, trgovina, ob velikih cestah pa še storitvene dejavnosti. Dobro razvito gospodarstvo je spodbudilo gradbeno dejavnost ter kakovostno in količinsko sprejemanje novosti v arhitekturi. Lesene stavbe so zamenjale večnadstropne zidane stavbe, povod k temu pa je bil tudi Stavbni red za Štajersko, ki je prepovedal gradnjo lesenih hiš, predpisal pa je še obokane kleti, kritje z opeko in še mnogo več. (23)

### **2.2.2 Splošne značilnosti stavbarstva**

Nova zakonodaja je spremenila veliko, vendar pa ne tlorisne zasnove, ki je prilagojena naravi in kmečkemu življenju. V sredi objekta je »lopa« ali veža, iz nje pa vodijo stopnice na podstrešje. Levo in desno od »lope« so kuhinja, osrednji in bivalni prostor »hiša«, soba namenjena spanju »mala hiša« ali »štibelc« ter shramba in klet. Strme strehe s čopi ali brez in krite z bobrovci ali zarezniki pa so še ena izmed značilnosti te podeželske hiše. Lesene hiše so bile zgrajene iz ročno tesanih plohov ali brun, vpetih v vogale hiše. Stropi nad kletjo so bili iz tramov, torej leseni, bili pa so še kamniti ali opečno obokani. Lesene stavbe so bile pogosto pobeljene z apnom, strme strehe hiš pa so bile krite tudi s skodlami, malo manj pa s slamo. (23)

### **2.2.3 Likovno oblikovanje in krašenje stavb**

Med oblikovanjem hiš prevladujejo kamniti vratni okviri in kamniti portali. Krasili so iz različnih vrst kamna: logarskega apnenca, tufa, peščenjakov, litotamnijskega in lapornatega apnenca. Vse kamnine, razen logarskega apnenca, so mehke in jih je lahko obdelovati, zato so vratni okviri največ iz teh kamnin. Okvirji pa so obogateni z reliefnimi vzorci, rozetami, girlandami in cofi. Še ena zanimiva likovna prvina pa so raznoliko oblikovana vratna krila s profilno oblikovanimi okvirji in različno okrašenimi polnili. Zaporna letev med krili pa je pogosto v obliki pilastra in je izrezljana. (23)

## **2.3 Občina Ljubno z arhitekturnega vidika**

### **2.3.1 Splošno**

Občina Ljubno leži v Zgornji Savinjski dolini. Ta se razteza od Letuša do Logarske doline, vse do povirja Savinje pa do avstrijske meje po vrhovih Savinjskega sedla, Mrzle gore in Olševe. Na severu jo omejujejo Raduha, Smrekovec, na



severovzhodu jo omejujejo Mozirske planine, na zahodu pa Črnivec.

V Zgornji Savinjski dolini je šest občin, njihove pristojnosti pa pokriva sedež Upravne enote Mozirje.

Zgornja Savinjska dolina ima zelo razgibano površje. Po večini je zelo gorata in hribovita, majhen delček nje pa je nižinski. V naši občini nižina pokriva samo Radmirsko in Ljubensko polje z obrobjem, ostalo pa so griči in hribi, kjer prevladujejo smrekovške plasti.

V središču je reka Savinja s številnimi pritoki. Njeno moč so izkoriščali za žagarstvo. Ljubno je bilo v 16. stoletju središče trgovanja z lesom. Prav tako pa je tu delovalo 9 žag, kar je polovica vseh žag Zgornje Savinjske doline. Moč reke so izkoriščali tudi za mlinarstvo ter plovljenje lesa. Včasih je imel vsak kmet, ki je želel nekaj veljati, svoj mlin, tisti, ki pa so se ohranili, so danes le za okras. Nekateri izmed teh mlinov so: Taškov, Atelski in Fluderski mlin. Ena izmed najbolj ohranjenih žag pa je Budnova žaga.

Sedež občine Ljubno je na Ljubnem ob Savinji, kraj pa krasi farna cerkev svete Elizabete ter podružnične cerkve na Rosuljah, Primožu in Rastkah. Občina pa ima še eno župnijo, in sicer v Radmirju, kjer je cerkev svetega Frančiška Ksaverja z zakladnico, potem pa sta še podružnični cerkvi. Ena je tudi v Radmirju, druga pa v Okonini.

V občini je osnovna šola Ljubno ob Savinji, ki je leta 2005 praznovala 200-letnico šolstva na Ljubnem, saj se je šolstvo začelo v enorazrednici že leta 1805. Leta 2001 pa se je šola še razširila, saj je bil zgrajen nov prizidek ter nova telovadnica.

(19)



Fotografija 3: OŠ Ljubno ob Savinji



Fotografija 4: OŠ Ljubno ob Savinji na stari razglednici  
Vir: Zgornja Savinjska dolina na starih fotografijah. 1993.  
Nazarje, Epsi, 37 str.



Fotografija 5: Podoba kraja Ljubno ob Savinji



Fotografija 6: Kraj Ljubno ob Savinji je strnjeno naselje.

### 2.3.2 Hiše

Zgrajene so bile iz lesa, saj je povsod okrog gozd. Zaradi pogostih požarov so oblasti prepovedale gradnjo hiš iz lesa. Lesene hiše so bile zelo vnetljive, za povrh pa so bile pokrite s slamo. Tako je od leta 1749 pa do leta 1801 pogorelo 28 kmetij. Zato so nastajale nove malo lesene in malo zidane hiše. Čez nekaj časa se slama ni več toliko uporabljala kot kritina, saj so streho pokrivali z lesom – skodlami. Te so delali iz vseh vrst lesa, največ pa iz macesna, saj je njegov les obstojen. Za kritine so uporabljali tudi salonitne plošče, opeka pa se je pojavila šele v novejšem času.

Kasneje so za gradnjo najpogosteje uporabljali kamen, za vezno gradivo pa je zadostovala prst. Premožnejši pa so namesto nje uporabljali apno, ki so ga dobili v apnencah na Ljubnem. Na domačijah pa so ga »pogasili« kar v jamah, kjer so ga tudi shranjevali.

Hiše so bile že večinoma ometane ali prebeljene, premožnejši pa so si že dali delati fasade, na katerih je bila slika oziroma freska svetega Florjana, zaščitnika pred ognjem. Podboji vhodnih vrat so bili kamniti in ponavadi so na vhodna vrata napisali letnico, kdaj je bila hiša zgrajena, ter jih okrasili. Ponavadi so bili napisani tudi lastniki hiše oziroma kmetije. Vse to so v vrata rezbarili, nekaj hiš pa še je imelo »aherje«. Okna so bila čisto preprosta, manjša in zastekljena, kjer pa so imeli majhne otroke, so bila tudi zamrežena. Ponavadi so bila dvojna, ki so se različno zapirala in odpirala, vmes pa je bil približno 10-centimetrski prostor, ki je služil kot izolacija, gospodinjam pa kot prostor za vzdrževanje in hranjenje rož pozimi. Okenske police so bile iz bresta – ima, ki je prav tako krasil domačije.

Vhod v hišo je bil ponavadi na vzhodu. Značilna notranja razporeditev kmečkih bivalnih prostorov pa je bila: ko si stopil skozi vhodna vrata, si prišel v vežo, na levo je bila hiša, iz nje kamra, na desno iz veže hišca, naravnost iz veže pa kuhinja, ki je bila ponavadi črna. Iz kuhinje si prišel v velbič – shrambo. Stranišča na štrbunk so bila zunaj.

Večina kmetij je imela tudi čebelnjak. To je bila preprosta lesena zgradba, pokrita s skodlami in poslikana s panjskimi končnicami. (19)

### 2.3.3 Kozolci

Kozolec je lesena zgradba, značilna za nekatere kmetije, ki so imele v lasti travnike, saj je bil namenjen shranjevanju sena in tudi kmečkega orodja ter vozov.

Kozolci so bili grajeni iz »štantov«. To so bili leseni tramovi, na katere so obesili seno ali žito, da se je posušilo, pozneje pa so ga spravili v »marof« – hlev. Da so pri delu lažje stali, so si po »rantah« pomikali pripomoček, imenovan hlapec.

Večina kozolcev v Zgornji Savinjski dolini je »na štiri štante« in so preprosti ter lepo izdelani. Pod streho v kozolcu je poseben prostor, ki se imenuje »peter«. V njem shranjujejo deteljo in otavo. Ta del kozolca pa je služil tudi za prenočitev najetim delavcem. (19)



Fotografija 7: Enškov kozolec

Lepo je razvidno, da gre za kozolec iz lesenih tramov, pod streho je poseben prostor za shranjevanje detelje ali otave oz. je služil tudi kot prenočišče.



Fotografija 8: Povhov kozolec



Fotografija 9:  
Povhov kozolec



Fotografija 10: Jamnikov kozolec  
Spodnji del kozolca je namenjen shranjevanju orodja, vozil.



Fotografija 11: Jamnikov kozolec; detajl

#### 2.3.4 Pristave ali pustote

V kmečkih družinah je bilo veliko otrok. Najstarejši je ponavadi kmetijo nasledil – postal je »birt«, ostali otroci pa so se odselili ali pa so si poiskali stanovanje blizu doma. Nekateri kmetje so



zanje postavili hiše, nekaterim še hlev. Stale so na odmaknjenih jasah ali travnikih. Pravimo jim pustote.



Fotografija 12: Šveglnova domačija



Fotografija 13: Primer kmetije ali pustote – Mlake.

### 2.3.5 Stare hiše na Ljubnem

Leta 1600 je bilo na Ljubnem okoli 60 domačij.

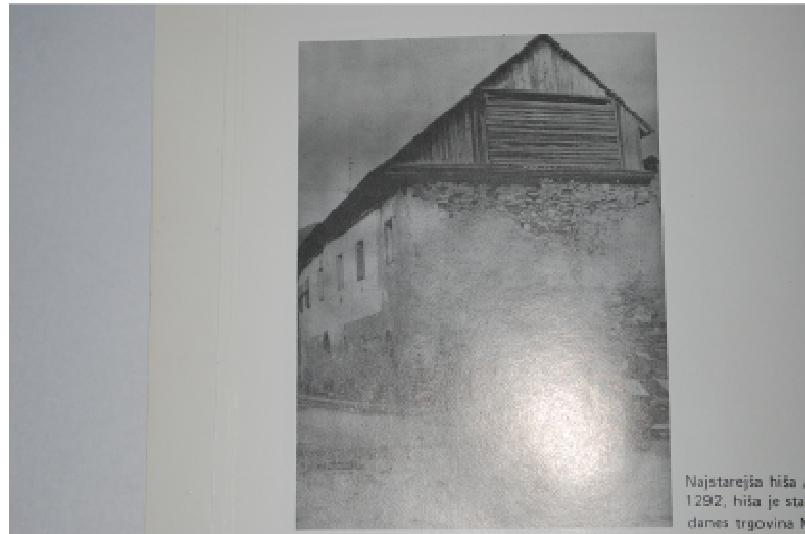
Najstarejše hiše so bile:

1. Janezova (1292) – danes na njenem mestu trgovina;
2. Jozelnova (1530) – danes se imenuje Bertotova;
3. Lahova – popolnoma prenovljena.

Stare hiše so bile:

- a) Petkova;

- b) Potrčeva;
- c) Fašunova – stara oprema;
- d) Šteknerjeva. (19)



Fotografija 14: Najstarejša stavba: Janezova hiša; danes je na njenem mestu trgovina

Vir: Ljubno nekoč in danes. 1975. Ljubno ob Savinji, Svet OŠ Ljubno ob Savinji, 4 str.

### 2.3.6 Fašunova hiša

Po njeni obliki lahko sklepamo, da sega v prvo polovico 19. stoletja. Hiša na Forštu je predstavljala in še kar predstavlja dom malega kmeta »vlcerja« in flosarja. »...Hiša je pritlična, zidana iz kamna z vkopano kletjo. Predstavlja tip s klasičnim osrednjeslovenskim tlorisom razvrščanja okrog veže, ki jo na tem prostoru imenujemo lopa ...« Leta 2004 je bila hiša uveljavljena za kulturni spomenik, ki ni namenjen samo ogledom hiše, ampak tudi razstavam, delavnicam, protokolnim obiskom in prezentaciji značilnih Zgornjesavinjskih specialitet. (7, 19)



Fotografija 15: Fašunova hiša



Fotografija 16: Fašunova hiša; detajl



Fotografija 17:  
Fašunova hiša; detajl

**Fotografije starih stavb:**



Fotografija 18: Šteknerjeva hiša





Fotografija 19: Pri Portu



Fotografija 20: Pri Portu; detajl



Fotografija 21: Marencelni; danes je to ginekološka ambulanta, lastnik Primož Budna



Fotografija 22: Pri Župoci, lastnik Andrej Božič



Fotografija 23: Petkova hiša



Fotografija 24: Šerbelova hiša



Fotografija 25: stara hiša v Okonini



Fotografija 26: Stara hiša v Okonini; detajl



Fotografija 27: Kolenčeva graščina



Fotografija 28: Kolenčeva graščina



### 2.3.7 Zanimive stare stavbe v občini Ljubno:

#### Cerkev sv. Jakoba

Cerkev stoji v Okonini in je prvič omenjena leta 1455. Zgrajena je bila v gotskem slogu, obnovljena pa je v baročnem. Zanimiva je že zaradi samih štirih kupol, ki se dvigajo zelo visoko. Vanje so vgrajena okna, skozi katera ves dan priteka v notranjost cerkve naravna svetloba. Njena posebnost je tudi oltar svetega Ignacija Loyolskega. Tloris cerkve ima podobo križa. Leta 1934 je zgorela z vasjo tudi cerkev, ki so jo v preteklih 80-ih letih obnovili, vendar ne v prvotni podobi. (6, 21)



Fotografija 29: Cerkev v Okonini

#### Zakladnica in cerkev sv. Frančiška Ksaverja

Cerkev je postavljena na hribu in se dviga nad vasjo Radmirje. Postavljena je bila med letoma 1721 in 1725. Je ena izmed najlepših in najbolj značilnih baročnih cerkva na Slovenskem. Tloris cerkve ima podobo križa. Stavba z visokim zvonikom, stranskima kapelama in lopama za romarje je ohranila prvotno obliko. Glavni oltar, ki ga je izklesal Franc Rottman, je nastajal pol stoletja. Najpomembnejši del oltarja je slika, na kateri je upodobljen sveti Frančišek Ksaver, ki ga nosita dva angela. Stranska oltarja sta posvečena Brezmadežni in sveti Ani in sta nastala v prvi polovici 18. stoletja, v istem času kot prižnica. Nekoliko kasneje pa sta nastala še oltarja angela varuha in svete Barbare, ki sta v kapelah. V cerkvi so tudi veliki panoji s prizori iz življenja svetega Frančiška Ksaverja, vendar so slabo ohranjeni. K zvoniku je prislonjen grob s svetim Frančiškom

Ksaverjem, nad njim pa je podoba Jezusa na križu, nad arkadama pa sta kipa angela varuha in svete Barbare.

Velik pomen ima tudi radmirska zakladnica, v kateri so zbrana darila Marije Terezije, francoskega dvora, Marije Jožefe, znamenitih nemških družin in matere francoskega kralja Ludvika XVI. Vsi ti so nam darovali mašne plašče in veliko zlatih predmetov, ki pa jih je po tem v zlato udejanjil sin Marije Terezije, Jožef II. Vseeno pa nam je ostala srebrna monštranca, zlati kelih, mašni plašči in še druge zanimivosti. (16, 17, 20)

### **Cerkev sv. Elizabete na Ljubnem**

Cerkev je bila zgrajena v gotskem slogu, na svojem mestu pa je stala že v 13. stoletju. Na žalost se danes njena prvotna gotska oblika ne vidi, saj je leta 1798 skoraj v celoti pogorela. Obnovili so jo leta 1809, vendar pa so kljub požaru ostali zunanji gotski oporniki in čudovite freske na zunanji steni, ki pa so bile v zelo slabem stanju, a jih je restavrator Viktor Povše v letih od 2000 do 2001 popolnoma obnovil. Iz 17. stoletja sta še srebrna in zlata monštranca, v zvoniku pa visi zvon iz leta 1775. (11, 12)



Fotografija 30: Cerkev sv. Elizabete na Ljubnem

### **Cerkev Marije Vnebovzete na Rosuljah**

Zgrajena je bila v 16. stoletju, vendar so jo leta 1666 povečali. Leta 1830 so jo podrli, ohranila pa se je le Jožefova kapela. Kasneje so sezidali novo, njena posebnost je osmerokotni zvonik in strop, poslikan z litanijami Matere Božje. Leta 1882 je bil izdelan glavni oltar. Iz leta 1512 pa je ohranjen gotski kelih ter velike orgle z letnico 1859. Še ena posebnost te cerkve pa je, da ima zvon cinklet, ki zazvoni, da oznani smrt kakšnega krajana oziroma farana. (13)



Fotografija 31: cerkev Marije Vnebovzete na Rosuljah



Fotografija 32: Stara mrliška vežica (kulturni spomenik)

### **Cerkev sv. Primoža in Felicijana na Primožu**

Leta 1481 je cerkev posvetil tedanji škof Žiga Lamberg, ob njeni 500-letnici je bila obnovljena fasada, uredila pa se je tudi notranjost. Orgle so potrebne temeljite obnove, zvon iz leta 1965 pa se sliši daleč po dolini. (14)

### **Cerkev sv. Miklavža v Rastkah**

Prva kapela, na kateri leta 1864 zgradijo sedanjo cerkev, se omenja že v letu 1631. Leta 1888 ji povišajo zvonik, leta 1985 pa dobi cerkev fasado. Leta 1999 je obnovljena notranjost, leta 2003 pa cerkev dobi nove orgle. Leta 2003 pa sta obnovljeni sliki sv. Miklavža (1912) in križev pot.



Fotografija 33: Cerkev sv. Miklavža v Rastkah

### **Brunetova kovačija**

Začetki te kovačije za Ljubnico segajo v čas pred 600 leti, ko jo je naredil gospod Šramel, ki jo je kasneje prodal Kovaču, ta pa jo je Brunetu. Najprej so izdelovali samo kmečko orodje in cerkvene ure za na zvonik, v notranjosti pa je še vidno stanje, v kakršnem naj bi kovač delal. »...Stavba stoji v podaljšku stanovanjske hiše. Dvokapna streha je obnovljena in krita z bobrovcem. Zatrejni levi del je lesen z vratno odprtino. Masivna vhodna vrata na stranski fasadi so izredno dekorativno izrezljana, zapirajo se s kovano zunanjo ključavnico in kljuko. Na glavni fasadi so štiri okenske odprtine z enojnimi okni ter vhodna vrata z dvojnim zapiranjem. Glavna in zadnja fasada sta na novo ometani, stranska fasada pa je ohranila prvotni grobi omet. Tla so delno iz zbite zemlje, delno so položene lesene podnice, v levem delu pa so zbetonirana. (10)



Fotografija 34: Brunetova kovačija





Fotografija 35: Brunetova kovačija; notranjost

### **Budnova žaga**

Žaga venecijanka, ki leži med strugama ob Savinji, je bila zgrajena v letih od 1919 pa do leta 1923. Vse do leta 1965 je delovala na vodni pogon, po tem letu pa so jo preuredili tako, da je delovala na električen pogon in tako je žaga delovala do leta 1990. Leta 2003 pa so jo obnovili in izkopali prvotno strugo ter ji dodali novo vodno kolo. (19)

S pomočjo ustnega vira (o žagi nam je pripovedovala gospa Ana Kamplin) smo izvedeli mnogo zanimivega.

Žaga se je ohranila, ker gospodarjev ni premamilo mišljenje, da je treba vse, kar je staro, posodobiti ali celo porušiti. Prvi lastnik žage je bil Franc Budna (1869–1964), kasneje Jože Budna (1920–1993), danes pa je v lasti Franca Budne. Temelji žage so iz kamna, sama stavba je lesena, strešna kritina pa je betonska (»betonski špičjak«). Danes je to muzej na prostem. Je lepo urejena, okolica pa je pravi raj za sprostitev.



Fotografija 36: Budnova žaga

### **3 METODOLOGIJA**

Pri raziskovalnem delu sva uporabljala različne metode dela.

#### **Deskriptivna metoda**

Preštudirala sva različno literaturo (knjige, diplomsko delo, strokovne revije, internet).

#### **Raziskovanje**

Zanimalo naju je, kakšna je podoba starih stavb, ki so zaščitene, in predstavljajo stavbno dediščino našega kraja. Odpravila sva se na teren, se pogovarjala z lastniki, fotografirala stavbe. S pomočjo fotografij sva ugotovila, kakšen tip hiše je bil značilen za naš kraj, kateri materiali so uporabljeni.

Na podlagi ustnega vira (vir je bil gospod Janko Rožič) sva raziskala, če drži podatek, da so v Savinjski dolini hiše na trgu gradili tako, da si lahko z vhodnih vrat videl zvonik cerkve.

#### **Intervju**

Pri raziskavi sva opravila tri intervjuje z lastniki stavb. Namenoma sva izbrala tri povsem različne stavbe (kaščo, trško hišo in kmečko hišo). Na podlagi opravljenih razgovorov sva pridobila pomembne informacije o tem, kako so gradili v preteklosti, katere materiale so uporabljali.

#### **Mnenja strokovnjakov**

S pomočjo dveh arhitektov, ki sta se odzvala naši prošnji, sva želela izvedeti, ali je danes sodobnim arhitektom pomembno okolje, kjer hiša stoji, ali upoštevajo posamezne krajinske zakonitosti. Pridobila sva mnenji dveh uglednih arhitektov, gospoda Antona Žižka, univ. dipl. inž. arh., in Bojana Purga, univ. dipl. inž. arh. S pomočjo njunih odgovorov sva pridobila koristne informacije, ki so nama bile v veliko pomoč pri oblikovanju sklepov.

### 3.1 Intervjuji z lastniki starih stavb

- a) **PR NACKI (Cesta v Rastke 32)**
- b) **KUMPREJEVA DOMAČIJA**
- c) **KAŠČA (sedanji lastnik je Franc Jamnik)**

- **Kdaj je bila hiša zgrajena?**
  - a) Hiša je bila zgrajena leta 1924. Na tem mestu je že stala hiša, ki so jo porušili.
  - b) Hiša je bila zgrajena leta 1833.
  - c) Na kašči je vtesana letnica 1793.
- **Kdo so bili prvi lastniki?**
  - a) Lastnik hiše je bil Franc Bačun.
  - b) Prvi lastnik hiše je bil Krištof.
  - c) Ob prihodu mojih prednikov (babice Ane Pustoslemšek) je bila kašča že postavljena.
- **So hišo gradili sami?**
  - a) Kdo je opravljal gradbena dela, ni znano, notranja pleskarska dela pa so opravljali mojstri s Kranjske.
  - b) Da. Hišo je gradil Krištof, imel pa je pomočnike.
  - c) Zagotovo so kaščo gradili tesarji, ki jih na Ljubnem ni manjkalo, saj je bil les glavni gradbeni material.
- **Kakšne so posebnosti stavbe?**
  - a) Posebnost stavbe je fasada, ki je značilna za tisto obdobje med premožnejšimi tržani.
  - b) Gre za stavbo, ki je bila namenjena življenju tedanjega kmeta.
  - c) Stavba je zgrajena iz tramov, ki so jih »šlisali« oz. spajali tako dobro, da ni v kašči nobenega žeblja, le cevke držijo posamezne spoje.
- **Iz kakšnega materiala je?**
  - a) Grajena je v glavnem iz kamna, vezni material pa je iz peska in apna. Predelne stene v notranjosti so iz opeke.
  - b) Hiša je narejena iz kamna in prsti. Okna so lesena.
  - c) Kašča je bila zgrajena iz trdega lesa (hrasta, kostanja ali črne jelše). Spodnji kletni del je kamnit. Plaznikova kašča je iz hrastovega lesa, ki je tekom stoletij zelo potemnel. Prva kritina je bila, po pripovedovanju mojih tet, škodla, kasneje pa

betonska, ki so jo izdelali kar doma. Danes je kašča prenovljena in prekrita z bobrovcem. Prenovil jo je sedanji lastnik Franc Jamnik.

- **Ali je stavba še posebej prepoznavna po čem?**
  - a) Prepoznavna oz. posebna je fasada.
  - c) Stavba je del gospodarskega poslojja, služi različnim namenom. Spodnji kamniti del služi za klet (shranjevanju ozimnice in pijače, vrhnji del pa je služil za shranjevanje žita in sušenje mesa).
  
- **Ali je bila to tipična stavba za tiste čase?**
  - a) Stavba je tipična za to obdobje, grajena pa je bila za poslovne prostore, saj je višina prostorov 3,5 m, kar je bil predpis za tovrstne objekte.
  - b) Da. V tistih časih so gradili takšne hiše.
  - c) Da, kašča je bila tipična kmečka stavba za shranjevanje žita in sušenje mesa.
  
- **Če stavbo primerjate z današnjimi hišami oz. stavbami, se vam zdi, da izstopa, da je precej drugačna, ali tudi danes gradijo na podoben način kot v preteklosti?**
  - a) Z današnjimi stavbami je ni moč primerjati, saj je način gradnje danes povsem drugačen.
  - b) Ne. Danes ne gradijo več takšnih hiš, saj so na voljo drugačni materiali. Na voljo je cement, beton, ljudje zato posegajo po teh materialih. Kljub temu da je hiša grajena iz kamna in prsti, je zelo obstojna.
  - c) Danes teh objektov ne gradimo več, saj uporabljamo druge načine za shranjevanje žita in sušenje mesa. Stare objekte vzdržujemo in jih ohranjamo kot pomembno kulturno dediščino, na svoji namembnosti pa so izgubili svoj pomen. Sodobni način življenja je prinesel drugačne potrebe, drugačno arhitekturo. Danes v kašči, kjer smo včasih imeli žito, sušimo in shranjujemo orehe in lešnike, v prostoru za meso pa še vedno sušimo želodce, klobase in salame.
  
- **Koliko rodov je že prebivalo v hiši?**
  - a) Prebivali so trije rodovi.
  - b) V hiši je prebivalo 25 družin. Ne vem natančno, koliko rodov.
  
- **Bi nam za konec lahko zaupali še kakšno anekdoto, pripovedko oz. kaj zanimivega, kar se je dogajalo na vaši kmetiji.**
  - a) Kljub temu, da je hiša zelo majhna, so v njej prebivali trije rodovi.
  - b) Krištof je prinesel iz potoka velik kamen, ki je še vedno vzidan v hišo.

**Za vse odgovore in za sodelovanje se vam iskreno zahvaljujemo. Hvala, da ste si vzeli čas.**

**Učenca Klemen Finkšt in Nina Fricelj ter mentorici: Alenka Meža in Marjana Šiljar Stergar**



Fotografija 37: Kumprejeva domačija



Fotografija 38: Kumprejeva domačija; lesen objekt ob hiši



Fotografija 39: Krištofov kamen



Fotografija 40: Pr Nacki





Fotografija 41: Jamnikova kašča



Fotografija 42: Jamnikova kašča; detajl

### 3.2 Mnenje strokovnjaka

Sva Klemen Finkšt in Nina Fricelj, učenca OŠ Ljubno ob Savinji. Delava raziskovalno nalogo z naslovom Stavbna dediščina na Ljubnem ob Savinji in v okolici. Z Vašo pomočjo želiva izvedeti, kaj Vam je pomembno pri projektiranju sodobne hiše. Vaše odgovore bova uporabila izključno za namen raziskovalne naloge.

Op.: na vprašanja sta odgovarjala dva ugledna arhitekta:

- a) Bojan Purg, univ. dipl. ing. arh.;
- b) Anton Žižek (Superform), univ. dipl. ing. arh.

- **Ali veste, kakšne hiše so značilne za naš kraj?**

a) Da. Predvsem pa pogoje za oblikovanje arhitekture poda Zavod za kulturno dediščino Slovenije. Načrte arhitekture Zavod najprej pregleda in izda soglasje. Potem se šele prične z gradnjo.

b) Hiše v kraju Ljubno ob Savinji lahko razdelimo v dve skupini: tradicionalne (hiše izpred druge sv. vojne) in novodobne hiše.

Prvih je ostalo malo. To je avtohtona tradicionalna arhitektura Savinjske doline.

Drugi tip hiš pa nima lokalnih značilnosti, je arhitektura, ki je enaka po vsej Sloveniji.

- **Ali ste imeli pri načrtovanju v mislih tradicionalno podeželsko stavbo oz. kaj vam je bilo pomembno pri načrtovanju?**

a) V mislih sem imel tradicionalno podeželsko stavbo, saj menim, da lahko na takšni stavbi izvedemo sodobne detajle, ki so naprednejši od starogradnje, hkrati pa ne spremenijo osnovne podobe okoliških stavb. Seveda pa bi lahko objekt izdelali še toliko bolj sodoben s pridihom stavbarstva na Slovenskem, ampak je veliko odvisno tudi od želja in finančnih zmožnosti investitorjev.

b) V bistvu gre za dve hiši. Uporabljali smo avtohtone materiale, ki so značilni za tradicionalno arhitekturo.

- **Ali ste pri načrtovanju upoštevali značilnosti okolja?**

a) Da. Verjamem, da je v vsakem prostoru potreben drugačen pristop.

b) Značilnosti okolja se odražajo v uporabi materialov in v členjenosti fasade.

- **Nam lahko zaupate, kaj vam je bilo pri tem najpomembnejše in na kratko predstavite, kako ste to upoštevali pri načrtovanju?**



a) Predvsem je v tem primeru pomembno poudariti makro urbanizem. Posamezni objekti (hiša, marof, lopa) tvorijo skupno intimo dvorišča in hkrati navzven tvorijo scenografijo ulic (simetrična pročelja, poudarjeni vhodni portali ...). Takšno urbano zasnovano smo ohranili tudi v tem primeru. Žal je ponesrečena pozicija in izgled nadstrešnice, ki nima niti pravega naklona.

b) Najpomembnejši je bil impulz naročnika in mikro značilnosti okolja, v katere je vpeta hiša.

- **Od kod črpate ideje in navdih za načrtovanje hiš?**

a) Ohranjati želim osnovni izgled kvalitetnega stavbarstva, ki pa ga poskušam s sodobnimi detajli premakniti na višji nivo (kljuka na vratih, energetska učinkovitost ...).

b) Vsaka hiša ima svojo edinstveno zgodbo, kot je edinstven naročnik in okolje, v katerem se nahaja hiša.

- **Ali pri načrtovanju upoštevate želje naročnika? Kako poteka sodelovanje med vami in naročnikom? Imate kdaj težave?**

a) Seveda sodelujem z naročnikom. Najpomembneje je, da ti naročnik zaupa. Veliko stvari je takšnih, na katere naročnik nima vpliva oziroma jih včasih niti ne spustim tako daleč. Tudi pri operaciji kolena je podobno. Pogovarjaš se s pacientom, dokler ne učinkuje narkoza. Potem se skoncentriraš in delaš. Včasih vržem v smeti tudi več rešitev. Pokažem samo tisto rešitev, ki se mi zdi prava. Nikoli ne pokažem tri variante, saj se investitor zmede. To je tako, kot da bi mu ponudil revijo polno hiš.

b) Sodelovanje z naročnikom je bistvenega pomena. V glavnem imamo izkušnje dobrega sodelovanja. Dobro sodelovanje pomeni dobra hiša in zadovoljstvo naročnika kot tudi nas.

- **Ali ste pri načrtovanju upoštevali oz. uporabili ekološke materiale?**

a) Ekološki materiali so uporabljeni (kamena volna, leseno ostrešje, naravni opečni bobrovec, opečni zidaki in lesena okna). Torej ni prisotne plastike.

b) Uporabljeni so materiali, ki so seveda ekološki: lesena fasada (surova, nebarvana), kamen in drugi materiali.

- **Slovenci zelo radi barvamo svoje hiše v mavrične barve. Vi ste se odločili drugače. Nam lahko zaupate, zakaj ste ravnali tako in kakšno je vaše mnenje o mavričnih barvah?**

a) Barve so v redu. Amsterdam je zelo pisan. Benetke imajo ravno tako zelo barvito podobo. Ampak ta barva je v sozvočju okolja, ki je nastajalo skozi stoletja in za vsako fasado so izdelali barvno študijo. Drugače povedano: v preteklosti je arhitekturna stroka nekaj pomenila. Danes je drugače, ker je vsak arhitekt prepuščen sam sebi (občina nima nobenih zadržkov pri tem, ali se nekdo odloči za temno modro fasado, pomembno je le, da investitor plača komunalni prispevek). V našem primeru je že Zavod za kulturno dediščino narekoval, da naj se pri izboru fasade osredotočimo na izbor barv, ki ne bodo preveč vpadljive. Ampak nekje drugje v vašem kraju pa Zavod ni več pristojen za določanje barve in tam lahko arhitekt naredi kar koli se mu zljubi. Torej, če skrajšam ... barva okoliških gradenj naj ne izstopa.

b) Mavrične barve same po sebi niso nič slabega. Odvisno je, če jih znaš uporabiti na primeren način.

- **Zanima naju tudi, koliko stane izris hiše s povprečno kvadraturo (cca. 130–150 m<sup>2</sup>). Je to malo ali veliko glede na celotno investicijo?**

a) Ocena je cca 12.000 eur za kompletno projektno dokumentacijo, ki je potrebna za pridobitev gradbenega dovoljenja, projekta za izvedbo in projekta izvedenega stanja. To je povprečna cena. Slabi arhitekti projektirajo tudi za 4.000 eur, vendar se tudi ne trudijo kaj dosti. Bistvo je razumeti, da v hiši potem živimo 50 let. Naša odločitev je, ali živimo v hiši s kvalitetno arhitekturo z zanimivimi prostori ali pa v grdi hiši.

b) Celotna projektna dokumentacija se izračuna v deležu investicije celotne hiše. Ta delež je okrog 10 % investicije.

- **Ali menite, da bi morali vsi, ki gradijo, upoštevati nasvet arhitekta in zakaj se vam zdi to pomembno?**

a) Zopet bom uporabil prisposodbo z zdravnikom. Vsi vsega ne vemo, zato je tudi prav, da si za določene nasvete oziroma storitve priskrbimo ljudi, ki se s tem profesionalno ukvarjajo. Kolena si torej ne upamo sami operirati. Arhitektura je takšna znanost, da jo raje primerjajo z umetnostjo kot s tehniko, čeprav sem mnenja, da je potrebno znanje obojega. Že osnova je v redu, da se potrebuje izdelava projektov za gradbeno dovoljenje, saj s tem sami ne odločamo o izgledu celotnega okraja, v katerem živimo. Predstavljajte si, da bi lahko vsak pozidal, kar bi si želel. Morda je nekdo dober, večini pa se o arhitekturi niti ne sanja.

b) Zakonsko je določeno, da je za izris načrta potreben arhitekt. Vendar to ni zadosti. Arhitekt ima nepogrešljivo vlogo pri nastanku hiše.

- **Kakšna se vam zdi podoba kraja Ljubno ob Savinji? Ste do stavb v našem kraju kritični?**

a) Da. Kraj ima svoje nastavke. Ima trge, ulice, dominante kot vsak drug lep kraj v Sloveniji, Avstriji, Švici ... Problem je, da je zanemarjen. Tako kot je pri nekaterih zanemarjen vrt pred hišo in hiša sama. Pač v urejanje prostora vedno manj posežemo in to predvsem v krajih, ki imajo potencial. Škoda.

b) Podoba kraja se spreminja, nikoli ni enaka. Podoba se je najbolj spremenila med leti 1980 do danes. V tem času je postavljenih mnogo hiš, ki niso kvalitetna arhitektura.

- **Kaj pa novogradnje?**

a) Nekatere hočejo biti preveč vesoljne za moj okus. Mislim, da je to nepotrebno.

b) Novogradenj ni mnogo, redke so kvalitetne.

- **Kaj bi po vašem mnenju morali ohraniti v našem kraju?**

a) Osnovne poteze urbanizma in čim več objektov, ki imajo znak kulturne dediščine.

b) Čim bolj se naj ohrani oziroma nadgradi celostna podoba kraja, duh kraja. Ljubno ob Savinji je edinstven kraj, posebno podobo mu daje Ljubnica in Savinja ter center naselja. Lepa je tudi silhueta naselja.

- **Kaj bi morali spremeniti oz. na kaj bi morali paziti pri načrtovanju novih stavb?**

a) Nove stavbe naj bistveno ne spreminjajo stavbnih mas in uporabe materialov.

Trgi in ulice bi se lahko začeli oblikovati, kot se je to včasih počelo. Trg je kot preproga. Ko je položena, se okoli nje zberejo ljudje in tako se zgodi tudi s trgom.

Danes so trgi na Slovenskem v večini prazni. Imamo pa lepe primere trgov na tujem; npr. v Italiji.

b) Pri gradnji novih hiš je potrebno vložiti posebno pozornost v vpetost v okolje.

**Za sodelovanje se Vam najlepše zahvaljujema.**



Fotografija 43: Nova hiša; lastnik Andrej Božič  
Arhitekt je hišo zasnoval tako, da ne izstopa preveč v primerjavi z ostalimi hišami, kljub temu da gre za sodoben objekt. Uporabljeni so naravni materiali (lesena okna, vrata ...).



Fotografija 44: Nova hiša; lastnik Iztok Podkrižnik



Fotografija 45: Primer dobre sodobne gradnje  
Hiša je zelo sodobna, arhitekti pa so upoštevali okolje ter sodobne smernice in uporabili ekološke in okolju primerne materiale (fasada je iz neobdelanega macesnovega lesa).

### 3.3 Analiza ankete

S pomočjo anketnega vprašalnika sva želela ugotoviti, kako ljudje poznajo stavbno dediščino. Prav tako sva želela preveriti, če bi sami upoštevali določene arhitekturne značilnosti kraja. Rezultati so dobljeni na podlagi obdelave 100 anket.

Kot sva predvidevala, večina vprašanih meni, da bi morali ohranjati stavbno dediščino. Presenetilo pa naju je, da sami ne bi želeli upoštevati določenih krajinsko-arhitekturnih posebnosti. Raje bi se odločili za hišo, ki bi bila namenjena več generacijam, z garažo, ni se jim zdelo pomembno, da bi uporabili ekološke materiale. Vse to pa je povsem v nasprotju s tem, čemur teži sodobna arhitektura.

### Starost: (Skupaj 100 %)

- 18–25 = 3 %
- 26–35 = 9 %
- 36–45 = 69 %
- 46–60 = 17 %
- nad 60 = 2 %

Večina vprašanih je starih od 36 do 45 let.

### Starost stavb oz. kdaj so bile zgrajene (skupaj 100 %)

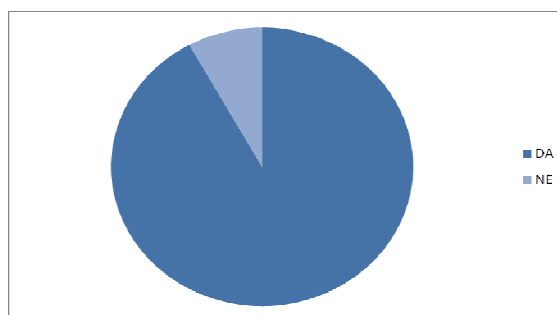
- Pred 1900 = 19 %
- 1900–1940 = 9 %
- 1941–1970 = 26 %
- 1971–1990 = 25 %
- 1991–2010 = 21 %

Analiza je pokazala, da je delež stavb, ki so bile zgrajene pred letom 1900, precej visok za slovensko povprečje, kar priča o tem, da je bilo že pred letom 1900 na Ljubnem veliko stavb. Največ stavb je bilo zgrajenih po vojni, saj je bilo potrebno precej stavb zaradi posledic vojne obnoviti ali celo na novo zgraditi. Velik delež zgrajenih stavb je tudi v letih 1971–1990.

### Ali Veste, da je na Ljubnem veliko starih stavb?

DA = 27 %

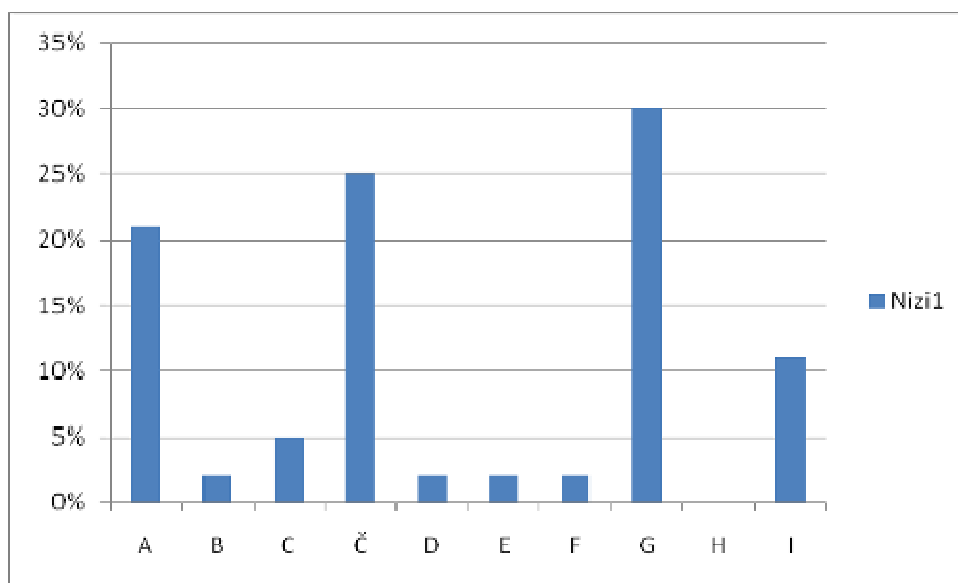
NE = 73 %



Velika večina vprašanih je prepričana, da dobro poznajo stare stavbe.

### Katero stavbo najbolj poznate?

- A) Fašunova hiša = 21 %
- B) Janezova hiša = 2 %
- C) Šrbelova hiša = 5 %
- Č) Cerkev v Radmirju = 25 %
- D) Šteknerjeva hiša = 2 %
- E) Kumprejeva domačija = 2 %
- F) Petkova hiša = 2 %
- G) Cerkev Sv. Elizabete = 30 %
- H) Nackova hiša = 0 %
- I) Cerkev v Okonini = 11 %



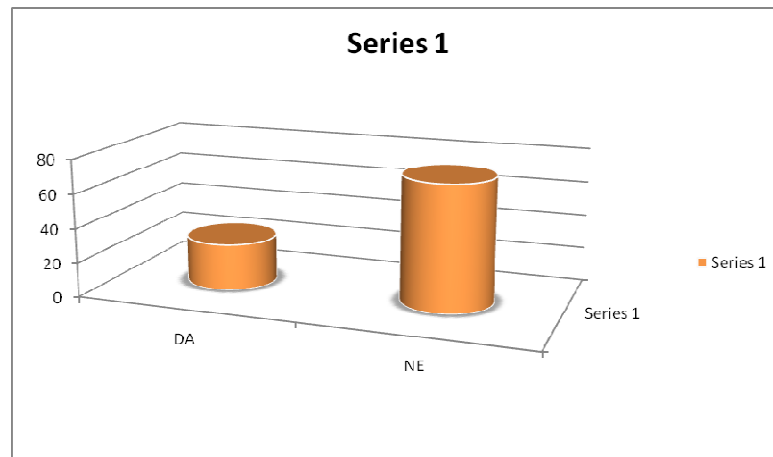
Analiza je pokazala, da najbolj poznajo cerkve, kar sva tudi predvidevala. Odgovor je pokazal, da ne poznajo stavb, če le-te niso v kakšni drugi prepoznavni funkciji. Čeprav je večina prepričana, da stare stavbe dobro pozna, nama je ta odgovor razkril, da temu ni tako. Nekaterih stavb sploh ne poznajo.

### Ali ste vedeli, da bi lahko s praga hiše na trgu videli zvonik?

**DA = 27 %**

**NE = 73 %**

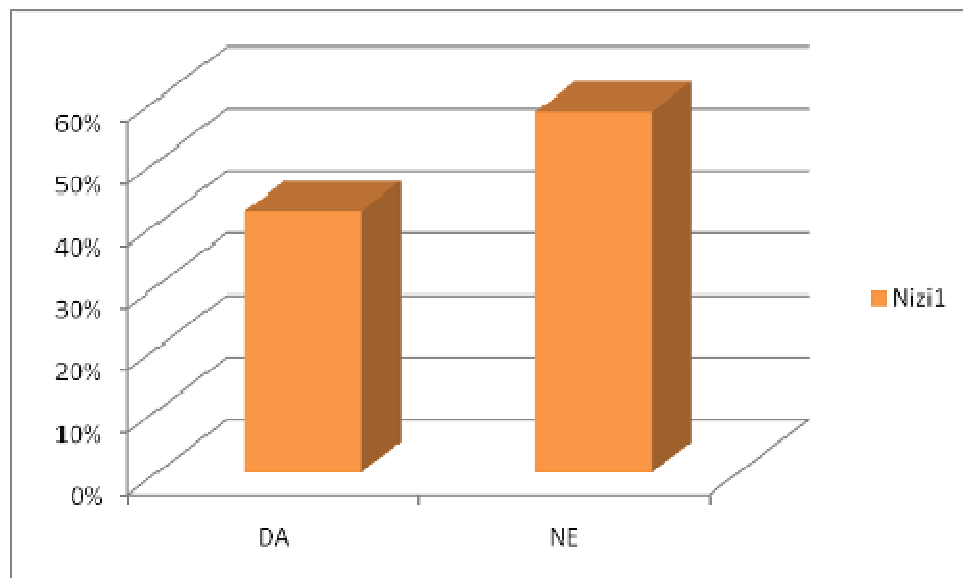




Tudi nama je bilo zanimivo, ko sva ugotovila, da bi se naj s praga stavb na trgu videl zvonik. Je pa presenetljivo velik delež tistih, ki so za to zanimivost vedeli.

**Ali menite, da se na Ljubnem naredi dovolj za ohranitev stavbne dediščine?**

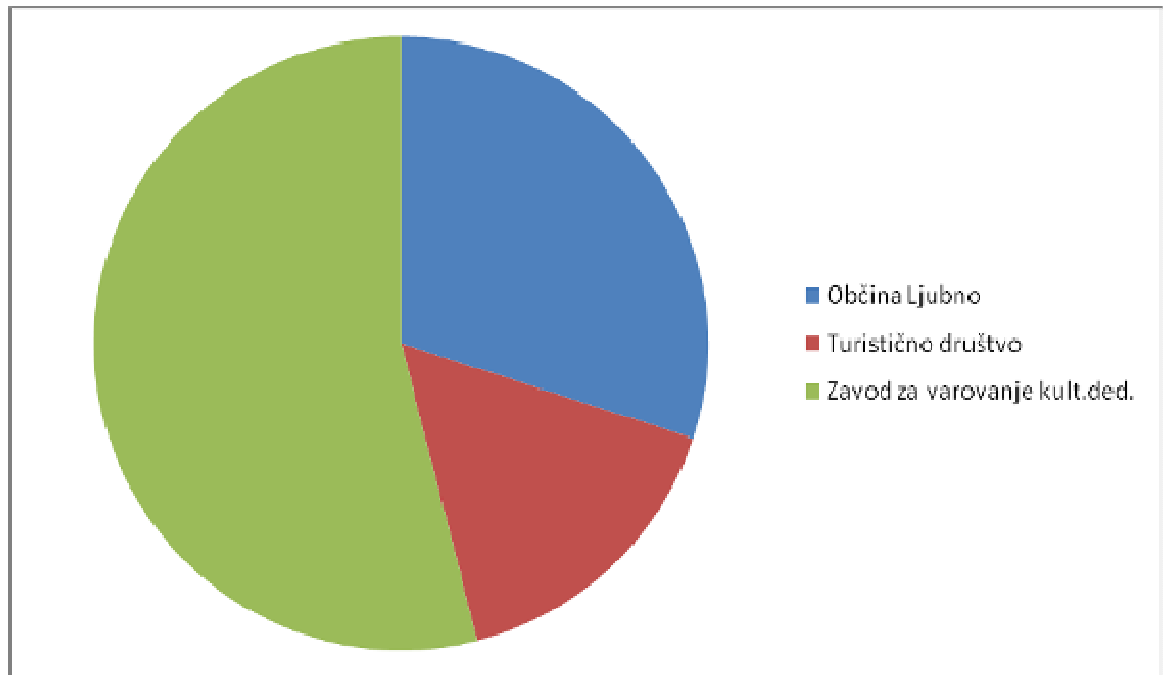
- DA = 42 %
- NE = 58 %



Ljudje so prepričani, da se na Ljubnem ne potrudijo dovolj, da bi ohranjali stare stavbe.

**Kdo bi po vašem mnenju moral poskrbeti za ohranjanje kulturne dediščine?**

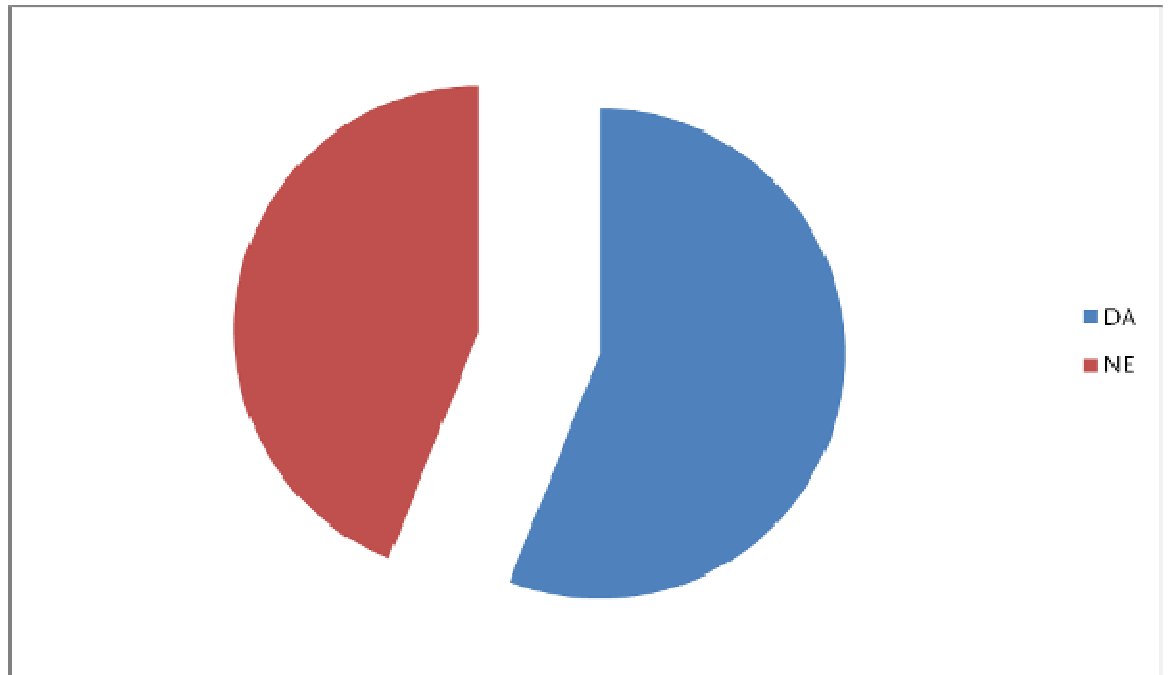
- Občina Ljubno = 30 %
- Turistično društvo Ljubno ob Savinji = 16 %
- Zavod za varovanje kulturne dediščine = 54 %



Najodgovornejši za ohranjanje dediščine je po mnenju anketirancev Zavod za varovanje dediščine.

**Ali vam stavbe predstavljajo kakšno posebno vrednost oz. vrednoto?**

- DA = 56 %
- NE = 44 %

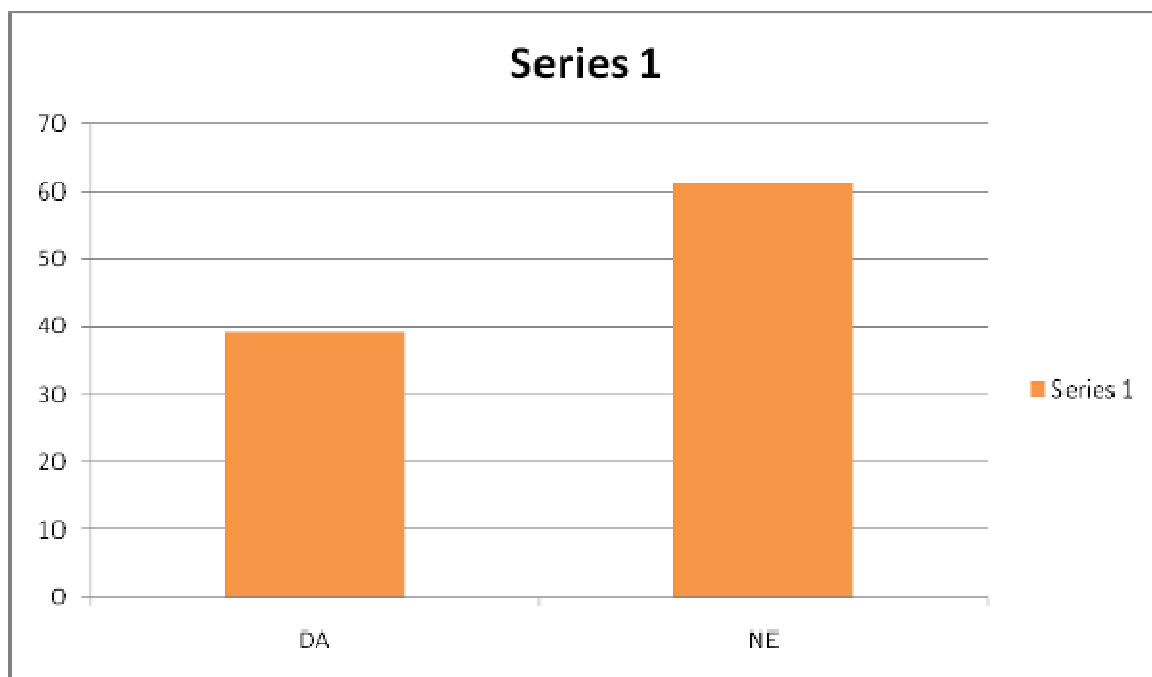


Večina vprašanih je odgovorila, da jim stavbe predstavljajo neko posebno vrednoto.

**Če bi obnavljali oz. gradili hišo, ali bi upoštevali tudi način gradnje oz. tip hiše, ki je značilen za Ljubno?**

- DA = 39 %
- NE = 61 %

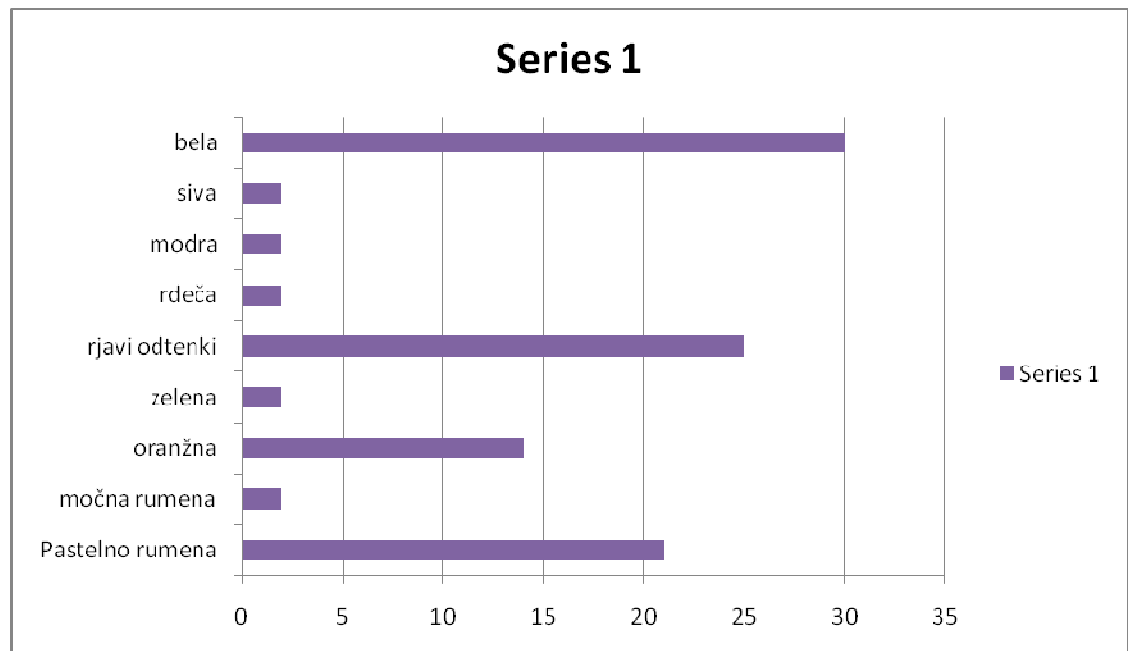
Večina vprašanih se ne bi odločila za tip hiše, ki je značilen za naše kraje, kar nekoliko preseneča, glede na to, da se jim zdi pomembno, da bi ohranili stavbno dediščino.



Največ vprašanih bi izbralo belo barvo, kar je kar presenetljivo, glede na to, da v zadnjem času opažamo trend barvanja fasad v vse mogoče barve. Takoj zatem so izbrali rjave odtenke in pastelno rumeno barvo. To pa so barve, ki so nevsiljive in ne kazijo podobe kraja.

Kako bi prebarvali fasado, če bi imeli možnost obnove ali novogradnje?

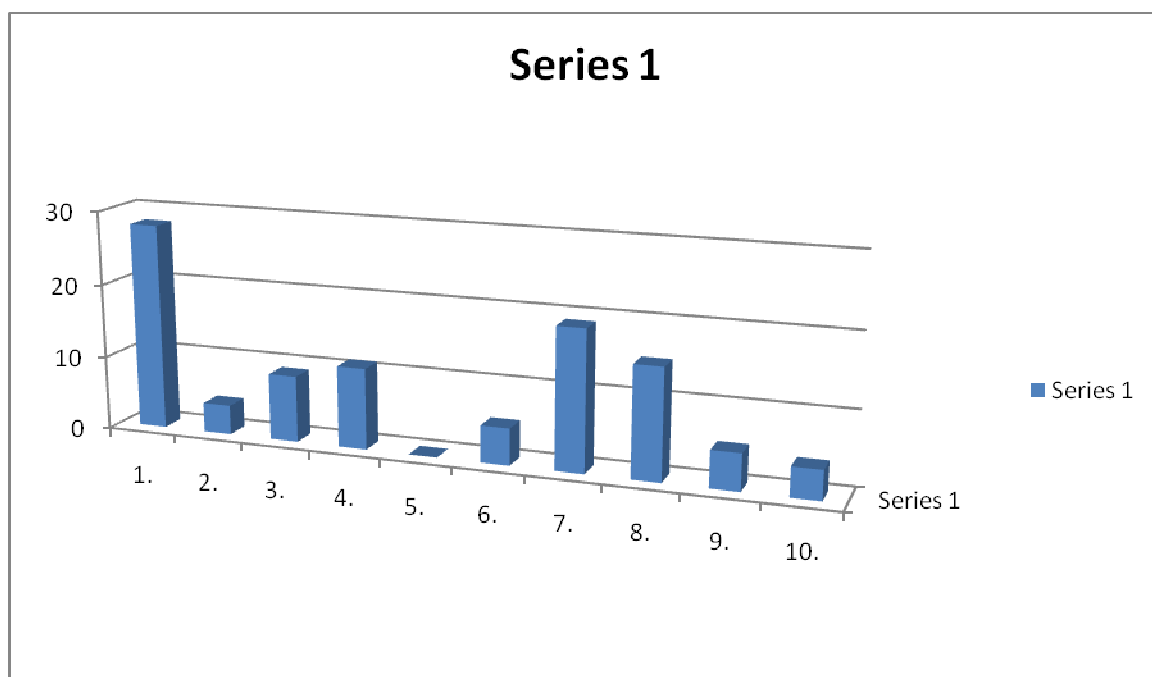
- Pastelno rumena = 21%
- Močna rumena = 2%
- Oranžna barva =14%
- Zelena barva =2%
- Rjavi odtenki (kremne barve) =25%
- Rdeča barva =2%
- Modra barva =2%
- Siva barva =2%
- Bela barva =30%



**Kaj se vam zdi najpomembnejše pri hiši?**

- Da je hiša na lepi lokaciji = 28 %
- Da ima hiša balkon = 4 %
- Da ima hiša izhod na teraso = 9 %
- Da je dovolj velika za več generacij = 11 %
- Da je v hiši savna = 0 %
- Da ima hiša velika okna = 5 %
- Da ima hiša garažo = 19 %

- Da je pred hišo vrt = 15 %
- Da je grajena iz naravnih materialov = 5 %
- Da ima hiša več nadstropij = 4 %



Odgovori samo potrjujejo dejstvo, da ljudje pri gradnji lastne hiše ne bi upoštevali značilnosti krajevne arhitekture. Lokacija jim pomeni največ, takoj zatem pa je večina vprašanih menila, da je pomembno, da je hiša dovolj velika za več generacij, da ima garažo. To je tip hiše, ki se je gradil v letih od 1980 pa do danes. Arhitekti so mnenja, da je kvaliteta bivanja v takšnih hišah slaba, menijo, da ne gre za kvalitetno arhitekturo. Presenetilo naju je, da se vprašanim ne zdi pomembno, da bi bila hiša iz naravnih materialov.

#### 4 IZSLEDKI IN RAZPRAVA

V raziskovalni nalogi sva ugotovila, da je na Ljubnem in v okolici veliko zanimivih starih stavb. Imela sva veliko težav, saj sva bila omejena s prostorom, stavb pa je več, kot sva jih lahko vključila v raziskovalno nalogo. Najino delo je vključevalo ogromno terenskega dela, saj je bilo potrebno stavbe fotografirati.

In katere so tiste skupne značilnosti starih stavb na Ljubnem?

Stavbe so po obliki takšne, da imajo eno stranico daljšo (pravokotnik), so pritlične, zaradi potreb po dodatnih prostorih pa so začeli graditi nadstreške pri glavnem vhodu, bogatejši pa so stavbo v celoti nadgradili. Večina stavb na trgu ima strmo

streho, ki je prekrita z opečno kritino (bobrovcem). Spoznala sva, da so bile stavbe v preteklosti bolj enotne.

Med največje stavbe bi uvrstila Petkovo hišo, sva pa odkrila tudi primer »graščine« (Kolenčeva domačija). Ta se nama je zdela še posebej zanimiva, saj se stavba precej razlikuje od preostalih. Hiša ima veliko obokov, zanimivo pa je, da je bivalni del fizično povezan s hlevom oz. gospodarskim poslopjem, česar nisva zasledila nikjer drugje.

Podoba cerkva je precej raznolika, saj je cerkev v Okonini nekaj posebnega. Ostalim cerkvam bi mogoče lahko poiskali kakšne skupne značilnosti, čeprav so si med seboj različne.

Glede na to, da je bil kraj središče trgovanja z lesom, da je bilo v kraju ogromno število žag, preseneča ugotovitev, da jih je zelo malo ohranjenih, najbolj ohranjena in znana je Budnova žaga.

Z analizo pisnih virov sva spoznala, da je les, ki je bil najpogosteje uporabljen material v preteklosti, zamenjal kamen, kot vezno gradivo pa sta se uporabljala prst in apno. To pa zato, ker so zaradi pogostih požarov z odlokom prepovedali gradnjo lesenih objektov.

Raziskala sva tudi, ali drži, da so hiše na trgu gradili tako, da naj bi s praga hiše videl zvonik. Od 22 hiš, ki sva jih popisala, je 18 hiš ustrezalo tej trditvi. Zanimivo bi bilo vprašati latnike omenjenih hiš, če so mogoče prenavljali hišo.

Glede na to, da so imeli v preteklosti na voljo naravne materiale, da ni bilo sodobne tehnologije, videz nekaterih stavb, ki so precej dobro ohranjene, dokazuje, da so naravni materiali dobri. Sodobni arhitekti so mnenja, da se bo vse več gradilo z naravnimi materiali, ki so manj obremenjujoči za okolje. Prav tako se je potrebno zavedati tega, da je stavbna dediščina del naše kulture, da je potrebno vložiti veliko energije v to, da stavbe ohranimo.

V pisnem viru sva zasledila, da so določeni arhitekti zelo kritični do »mavričnega barvanja«. Prav tako sva za mnenje o tem, kakšne barve naj bi bile hiše na Ljubnem, vprašala dva ugledna arhitekta. Sama sta menja, da so barve v redu, samo vedeti moramo, kje, v kakšnem okolju jih bomo uporabljali. Prav tako bi morali narediti barvno študijo, preden se odločimo za barvanje.

Bolje bi bilo, če bi stavbe prenavljali tako, da bi se odločali za naravne materiale. Arhitekta, ki sta projektirala sodobni stavbi na Ljubnem, sta v intervjuju povedala, da je pri gradnji potrebno upoštevati okolje in tudi krajinsko arhitekturo. Oba sta se odločila za izbiro naravnih materialov.

V anketi naju je prav tako zanimalo, kakšne materiale bi uporabljali ljudje pri gradnji, ali bi upoštevali krajinsko-arhitekturne značilnosti. Analiza ankete pa je pokazala, da ljudje pri gradnji še niso pripravljeni vsega omenjenega upoštevati. Prav zato je pomembno, da Zavod za ohranjanje kulturne dediščine skrbi za ohranjanje stavbne dediščine, saj moramo to bogastvo ohraniti tudi za naše potomce.



## 5 SKLEPI

V preteklosti so zaradi naravnih danosti najpogosteje uporabljali les, a so ta naravni material zaradi pogostih požarov zamenjali z drugimi materiali.

Novе stavbe naj bi bile okolju prijazne, zato se les ponovno pogosto uporablja pri gradnji.

Barve stavb ne bi smele preveč izstopati.

Stare stavbe moramo ohranjati v svoji prvobitni podobi.

Reka Savinja je oblikovala podobo kraja, pomembno vlogo bi morala imeti tudi v prihodnje, saj daje kraju posebno prepoznavnost.

V našem kraju ni več ohranjenih veliko žag, zato je pomembno, da tiste, ki so, ohranjamo.

Stavbna dediščina je del naše kulture, zato je pomembno da stavbno dediščino varujemo in jo ohranimo za naše zanamce.

## 6 POVZETEK

Ljubno ob Savinji je kraj v Zgornji Savinjski dolini, v katerem je imela reka Savinja s pritoki pomembno vlogo. Njeno moč so izkoriščali predvsem v žagarstvu. Les je bil ključnega pomena za razvoj kraja.

V raziskovalni nalogi sva na podlagi opravljenih razgovorov in s pomočjo fotografij stavb ugotavljala, kako so gradili v preteklosti, katere materiale so uporabljali. S pomočjo različnega pisnega gradiva sva ugotovila, da so bile v preteklosti preproste kmečke hiše zgrajene iz lesa, zaradi pogostih požarov pa ga je izpodrinil kamen. Pomembna gradbena materiala v preteklosti pa sta bila tudi prst in apno, ki so ga pridobivali kar na Ljubnem.

Zanimale so naju stare hiše, kozolci, sušilnice, kašče, preužitkarske hiše, cerkve ...

S pomočjo ankete sva ugotovila, da se ljudje zavedajo pomena ohranjanja kulturne dediščine, a se jim zdi, da za njeno ohranjanje naredimo premalo. Čeprav je ljudem pomembna stavbna dediščina, sami pri gradnji ne bi upoštevali krajinsko-arhitekturnih značilnosti. Ugotovila pa sva tudi, da ne poznajo dobro vseh starih stavb. Izkazalo se je, da je veliko naše krajevne stavbne dediščine pod zaščito Zavoda za ohranjanje kulturne dediščine. To je vrednota, ki bi se jo morali bolj zavedati, za našo dediščino pa bi morali vsi bolj skrbeti. Podobnega mnenja sta tudi arhitekta, ki sta v intervjuju povedala, da moramo negovati objekte, ki imajo znak kulturne dediščine, in da moramo ohranjati celostno podobo in duh kraja.

## 7 ZAHVALA

V prvi vrsti se iskreno zahvaljujema najinima mentoricama Alenki Meži in Marjani Šiljar Stergar za vso spodbudo, strokovno pomoč, nasvete in potrpežljivost. Zahvalila pa bi se še vsem, ki vedo o našem kraju veliko in so nama pomagali, da sva najino raziskovalno nalogo še bolj obogatila z dodatnimi informacijami. To so: gospa Urša Solar, Irena Retko, Ana Kamplin, gospod Primož Hren in Rajko Pintar. Prav tako se zahvaljujema vsem, ki so sodelovali v naših intervjujih (Ana Jamnik, Peter Atelšek, Edo Marovt), učencem OŠ Ljubno ob Savinji, da so ankete odnesli domov svojim staršem. Posebna zahvala pa gre tudi gospodu Iztoku Podkrižniku, ki nam je omogočil pogovor z arhitektom Antonom Žižkom in pa gospodu Bojanu Purgu, ki se ja na naše prošnje velikodušno odzval. Zahvalila pa bi se še vsem, ki so nama dovolili fotografirati stavbno dediščino, ki je v njihovi lasti. Najlepša hvala!

## 8. PRILOGA

### 8.1 Priloga: Anketa

Sva Klemen Finkšt in Nina Fricelj, učenca OŠ Ljubno ob Savinji. Delava raziskovalno nalogo z naslovom Stavbna dediščina na Ljubnem ob Savinji in v okolici. Anketa je anonimna, vse odgovore bova uporabila izključno za namen raziskovalne naloge. Za vaše sodelovanje se vam že vnaprej najlepše zahvaljujema. Zaradi lažje obdelave podatkov vas prosiva, da obkrožite le en odgovor (razen tam, kjer se predvideva več odgovorov), tudi če je več odgovorov, ki ustrezajo.

1. Starost:

- a) od 18 do 25
- b) od 26 do 35
- c) od 36 do 45
- č) od 46 do 60
- d) nad 60

2. Kdaj je bila zgrajena hiša/blok, kjer prebivate?

- a) pred letom 1900
- b) 1900–1940
- c) 1941–1970
- č) 1971–1990
- d) 1991–2010

3. Ali veste, da je na Ljubnem precej starih stavb?

- a) DA
- b) NE

4. Katero od stavb, ki so naštet, poznate? Pred posamezno stavbo napišite številko (1 naj bo številka stavbe, ki jo najbolj poznate, 10 številka stavbe, ki jo najmanj poznate).

- a) Fašunova hiša
- b) Janezova hiša
- c) Šrbelova hiša
- č) cerkev v Radmirju
- d) Šteknerjeva hiša
- e) Kumprejeva domačija
- f) Petkova hiša
- g) cerkev Sv. Elizabete
- h) Nackova hiša
- i) cerkev v Okonini

5. Ali ste vedeli, da naj bi bile hiše na trgu grajene tako, da bi lahko s praga hiše videli zvonik cerkve?

- a) DA
- b) NE

6. Ali menite, da se na Ljubnem naredi dovolj za ohranjanje stavbne dediščine?

- a) DA
- b) NE

7. Kdo bi po vašem mnenju moral poskrbeti za ohranjanje dediščine?

- a) občina Ljubno
- b) Turistično društvo Ljubno ob Savinji
- c) Zavod za varovanje kulturne dediščine
- č) drugo: \_\_\_\_\_

8. Ali vam stavbe predstavljajo kakšno posebno vrednost oz. vrednoto?

- a) DA
- b) NE

9. Če bi obnavljali oz. gradili hišo, ali bi upoštevali tudi način gradnje oz. tip hiše, ki je značilen za Ljubno?

- a) DA
- b) NE

10. Kako bi prebarvali fasado, če bi imeli možnost obnove ali novogradnje?

- a) pastelno rumena barva
- b) močna rumena
- c) oranžna barva
- č) zelena barva
- d) rjavi odtenki (kremne barve)
- e) rdeča barva
- f) modra barva
- g) siva barva
- h) bela barva
- i) drugo: \_\_\_\_\_

11. Kaj se vam zdi pomembno pri hiši? Odgovore razvrstite od 1 do 10 (ena je za vas najpomembnejši, 10 najmanj pomemben dejavnik). Pomembno mi je:

- a. da je hiša na lepi lokaciji (narava);
- b. da ima hiša balkon;
- c. da ima hiša izhod na teraso;
- č) da je tako velika, da lahko v njej prebiva več generacij;
- d. da je v hiši savna;
- e. da ima hiša velika okna;
- f. da ima hiša garažo;
- g. da je pred hišo vrt;
- h. da je grajena iz naravnih materialov;
- i. da ima hiša več nadstropij.

Hvala za sodelovanje.

## 9 VIRI IN LITERATURA:

1. <http://sl.wikipedia.org/wiki/Arhitektura>, 12. 11. 2010
2. <http://bob.czp-vecer.si/igre2006/kvadrati/default.asp?kaj=1&id=2010060705547105&tab=ARH2010VEC>, 12. 11. 2010
3. <http://bob.czp-vecer.si/igre2006/kvadrati/default.asp?kaj=1&id=2009110905484063&tab=ARH2009VEC>, 19. 12. 2010
4. <http://mojevro.finance.si/293148/Ljubljana-ne-potrebuje-arhitekturnih-izzivanj>, 19. 12. 2010
5. <http://ges.gi-zrmk.si/Svetovanje/Clanki/Grobovsek/PT309.htm>, 19. 12. 2010
6. <http://sl.wikipedia.org/wiki/Okonina>, 12. 11. 2010
7. <http://www.ljubno.si/znamenitosti2.php?stran=fasunovadomacija>, 12. 11. 2010
8. <http://www.ljubno.si/znamenitosti2.php?stran=preuzitkarskahisa>, 12. 11. 2010
9. <http://www.ljubno.si/znamenitosti2.php?stran=zganicaapna>, 12. 11. 2010
10. <http://www.ljubno.si/znamenitosti2.php?stran=brunetovakovacija>, 12. 11. 2010
11. <http://www.ljubno.si/znamenitosti3.php?stran=elizabetha>, 12. 11. 2010
12. [http://www.slovenia.info/si/sakralna-dediscina/%C5%BDupnijska-cerkev-sv-Elizabete-na-Ljubnem.htm?sakralna\\_dediscina=1429&lng=1](http://www.slovenia.info/si/sakralna-dediscina/%C5%BDupnijska-cerkev-sv-Elizabete-na-Ljubnem.htm?sakralna_dediscina=1429&lng=1), 12. 11. 2010
13. <http://www.ljubno.si/znamenitosti3.php?stran=marijavnebovzeta>, 12. 11. 2010
14. <http://www.ljubno.si/znamenitosti3.php?stran=primoz>, 12. 11. 2010
15. <http://www.ljubno.si/znamenitosti3.php?stran=miklavz>, 12. 11. 2010
16. <http://www.ljubno.si/znamenitosti3.php?stran=franciska>, 12. 11. 2010
17. <http://sl.wikipedia.org/wiki/Radmirje>, 12. 11. 2010
18. <http://www.zveza-ekokmet.si/strani/zanimivi-prispevki/ekogradnja.htm>, 19. 12. 2010
19. RETKO, I. 2004. Kopija diplomskega dela. Ljubno ob Savinji, lastna izdaja, 4, 8, 10, 47, 49, 65, 66, 68, 69, 71, 70, 72, 74, 76 str.
20. SEDEJ, I. 1996. Sto najlepših cerkva na Slovenskem. Ljubljana, 214–215 str.
21. KOKALJ, J. Frančišek Ksaver, Ignacijev prijatelj. 196-199 str.
22. DEU, Ž. 2004. Obnova stanovanjskih stavb na slovenskem podeželju. Ljubljana, Kmečki glas, 7, 8, 10–32 str.

23. DEU, Ž. 2001. Stavbarstvo slovenskega podeželja. Ljubljana, Kmečki glas, 8–19, 22–63, 128–133 str.
24. Zgornja Savinjska dolina na starih fotografijah. 1993. Nazarje, Epsi, 37 str.
25. Ljubno nekoč in danes. 1975. Ljubno ob Savinji, Svet OŠ Ljubno ob Savinji, 4 str.