

OSNOVNA ŠOLA ŠALEK, VELENJE
ŠALEK 87, 3320 VELENJE
MLADI RAZISKOVALCI ZA RAZVOJ ŠALEŠKE DOLINE

RAZISKOVALNA NALOGA
POTOPLJENE VASI V OKOLICI VELENJA
TEMATSKO PODROČJE: ZGODOVINA



Avtorja: Nik REPNIK, Benjamin SOFTIĆ, 9. razred
Mentorja: Marko MOŠKOTEVC, prof. zgo. in geo., Urh FERLEŽ, dipl. slo. in fra.

Raziskovalna naloga je bila opravljena na OŠ Šalek Velenje.

Mentorja: Marko Moškotevc, prof. zgo. in geo., Urh Ferlež, dipl. slo in fra.

Datum predstavitve: 21. april 2021

KLJUČNA DOKUMENTACIJSKA INFORMACIJA

ŠD OŠ Šalek, šolsko leto 2020/21

KG Velenje/ugrezanje površja/izginjanje vasi/nastajanje jezer/Družmirje/Gaberke/

Pesje/Pleterje/Preloge/Škale

AV REPNIK, Nik/SOFTIĆ, Benjamin

SA MOŠKOTEVC, Marko/FERLEŽ Urh

KZ 3320 Velenje, SLO, Šalek 87

ZA OŠ Šalek Velenje

LI 2021

IN POTOPLJENE VASI V OKOLICI VELENJA

TD Raziskovalna naloga

OP V, 47 str., 22 sl., 7 graf., 7 pregl., 3 pril., 24 vir.

IJ SL

JI sl/en

AI V nalogi sva se posvetila potopljenim vasem v okolici Velenja, to je Družmirju, Gaberkam, Pesju, Pleterju, Prelogam in Škalam. Pred nekaj desetletji so bile polne življenja, otroškega smeha in brezčasnih pogovorov med sosedi in prijatelji, a jih je žalostna usoda, povezana z ugrezanjem površja, zaradi intenzivnega rudarjenja spremenila v spomin in opomin, da se ljudje še bolj zavemo svoje minljivosti in konca. Z raziskovanjem sva začela ob začetku šolskega leta. Najprej sva zbrala ustrezno gradivo, večkrat sva obiskala Muzej Velenje in Knjižnico Velenje, nato sva oblikovala cilje in hipoteze vezane na nalogo. Zaradi epidemije in pouka na daljavo sva že v jesenskih mesecih pripravila anketo. V času epidemije sva opravila praktični del naloge, v katerem sva opravila štiri intervjuje z ljudmi, ki so povezani z najino tematiko (Vera Pogačar, Gabrijela Rednak, Nataša Kopušar, Damijan Kljajić). Ob tem sva zbrala 82 anket, ki sva jih obdelala in z njimi potrdila oz. ovrgla najine hipoteze. Udeležila sva se tudi dveh razstav na temo potopljenih vasi (Tisto Pesje, ki ga ni več in Družmirje – nekoč je bila vas, zdaj je jezero).

KEY WORDS DOCUMENTATION

ND OŠ Šalek, 2020/21

CX Velenje/surface subsidence/village disappearance/formation of lakes/Družmirje/Gaberke/Pesje/ Pleterje/ Preloge/ Škale

AU REPNIK, Nik/SOFTIĆ, Benjamin

AA MOŠKOTEVC, Marko/ FERLEŽ Urh

PP 3320 Velenje, SLO, Šalek 87

PB OŠ Šalek Velenje

LI 2021

PY SUBMERGED VILLAGES IN THE SURROUNDING AREA OF VELENJE

DT Research work

NO V, 47 p., 22 fig., 7 graf., 7 tab., 3 ann., 24 ref.

LA SL

AL sl/en

AB The topic of this project are the submerged villages in the surrounding area of Velenje. Those were Družmirje, Gaberke, Pesje, Pleterje, Preloge and Škale. A few decades ago those villages were full of life, children's laughter, timeless conversations among neighbours and friends. Unfortunately the sinking of the surface, because of intensive mining, changed them into a memory. And they are also a reminder to humans to be more aware of life's brief duration and ending. We started researching this topic at the start of the school year. First we gathered the needed literature and visited multiple times the Velenje museum and the Velenje library. Then we formed the goals and hypothesis of our project. Because of epidemic and online schooling, we already prepared our poll in the fall months. During the time of epidemic we did the practical part of our project, where we interviewed four people that are connected to our topic (Vera Pogačar, Gabrijela Rednak, Nataša Kopusar, and Damijan Kljajić). We also collected 82 polls that we processed and used them to confirm or refute our hypothesis. We also visited two exhibitions on the topic of submerged villages (The Pesje that is now gone and Družmirje – once it was a village, now it is a lake).

KAZALO

1.	UVOD	6
1.1	CILJI NALOGE IN HIPOTEZE	6
2.	PREGLED OBJAV	7
3.	METODE DELA	8
4.	KRATKA ZGODOVINA	9
5.	UGREZANJE POVRŠJA IN UGREZNINE	11
5.1	ŠKALE	13
5.2	PLETERJE	16
5.3	PESJE	17
5.4	PRELOGE	20
5.5	DRUŽMIRJE	22
5.6	GABERKE	25
5.7	ŠALEŠKA JEZERA.....	27
6.	ANKETA	31
6.1	ANKETNI VPRAŠALNIK	31
6.2	REZULTATI IN KOMENTAR ANKETE	32
7.	INTERVJU	36
8.	SKLEP	44
9.	POVZETEK	45
10.	VIRI IN LITERATURA	46

1. UVOD

V raziskovalni nalogi sva raziskovala potopljene vasi, to so vasi, ki so izginile zaradi intenzivnega izkopavanja premoga v velenjskem rudniku po drugi svetovni vojni. Ugotovila sva, da je zaradi ugrezanja površja izginilo kar nekaj vasi, nekatere v celoti (Družmirje, Pleterje, Preloge), nekatere pa delno (Gaberke, Pesje, Škale). S pomočjo anket sva ugotovila, da anketirani kar dobro poznajo tematiko potopljenih vasi. Intervjuji, ki sva jih opravila, pa kažejo na to, da se s tematiko v Velenju ukvarja več ljudi. K temu je močno pripomogel Muzej Velenje s številnimi članki in razstavami, pomembno vlogo pa ima tudi društvo Revivas, ki se ukvarja predvsem s kulturno dediščino naselja Škale.

1.1 CILJI NALOGE IN HIPOTEZE

Z raziskovalno nalogo želiva raziskati usodo nekdanjih vasi v okolici Velenja, ki so izginile zaradi ugrezanja površja. Poleg samih vasi naju zanima tudi usoda ljudi, ki so se morali zaradi povečanja izkopa premoga v Rudniku lignita Velenje preseliti na nove lokacije. Meniva, da bova z najino nalogo pripomogla k ohranjanju zgodovinskega spomina na te vasi, obenem pa bova med Velenjčani vzpostavila odnos do njihove zgodovine.

Pred začetkom praktičnega dela sva postavila naslednje hipoteze:

1. Anketirani ne bodo znali naštetih vsaj treh vasi, ki so izginile zaradi izkopa premoga.

Predvidevava, da bodo anketirani poznali le usodo Škal, ki so prva izmed vasi, ki je izginila zaradi izkopa premoga, medtem ko usode vasi Družmirje, Pesje, Pleterje in Preloge ne bodo poznali.

2. Anketirani bodo poznali vsa Šaleška jezera in njihovo vlogo za prebivalce Velenja in okolice.

Domnevava, da bodo anketirani poznali vsa tri Šaleška jezera (Družmirsko, Škalsko in Velenjsko). Glede na dejstvo, da je bilo v zadnjih letih veliko izboljšav glede urejenosti jezer, bodo poznali tudi njihovo turistično-rekreacijsko vlogo.

3. Anketirani ne bodo vedeli za razstave, ki so posvečene tematiki potopljenih vasi.

Meniva, da anketirani ne bodo vedeli za obe razstavi (Nekoč je bilo Pesje/Nekoč so bile Preloge in Družmirje. Bila je vas, zdaj je jezero), ki sta posvečeni tematiki potopljenih vasi.

4. Anketirani bodo poznali lokalna društva, ki se posvečajo kulturni dediščini povezani s tematiko izginulih vasi.

Dejavnost društva Revivas, ki v Velenju deluje že daljše obdobje je, v našem kraju dobro poznana. V mesecu juliju člani društva pripravijo odmevno prireditev z naslovom Škalska pravljica, obenem pa so aktivni tudi pri izdajanju literature in pri organizacija drugih kulturnih prireditev.

5. Anketirani ne bodo vedeli imen sakralnih objektov, ki so izginili s povečevanjem izkopa premoga v Rudniku lignita Velenje.

Domnevava, da anketirani zaradi časovne oddaljenosti ne bodo poznali imen obeh cerkva, ki sta izginili zaradi ugrezanja površja. Ti cerkvi sta bili cerkev sv. Jurija v Škalah in cerkev sv. Mihaela v Družmirju.

2. PREGLED OBJAV

Hudales, Jože, Življenje in delo rudarjev v Pesju med obema vojnama, Šaleški razgledi 2, Kulturni center Ivan Napotnik Titovo Velenje, 1984, str. 205–231.

Kljajič, Damijan, Družmirje - bila je vas, zdaj je jezero, razstava, Muzej Velenje, 2020.

Kljajič Damijan, Škale v prvi polovici 20. stoletja, Šaleški razgledi 3, zbornik Škale, Kulturni center Ivan Napotnik, Titovo Velenje, 1984. str. 111–116.

Kljajič, Damijan, Tisto Pesje, ki ga ni več, razstava, Muzej Velenje, 2019.

Kranjc, Peter, Izginula vas, Gea, letnik 3, številka 11, Mladinska knjiga, Ljubljana, 1993, str. 10.

List, leto VII, številka 12, Kulturni center Ivan Napotnik, Velenje, december 2001, str. 14.

List, leto XVI, številka 9, Zavod za kulturo Šoštanj, september 2009, str. 11.

Pogačar, Vera, Janžovnik, Olga, Rednak, Gabrijela, Pleterje v Šaleški dolini, Šaleški razgledi 15, zbornik 2016-2017, Knjižnica Velenje, 2017, str. 184–209.

Seher, Anton, Zgodovina premogovnika Velenje, 1. knjiga, Velenje, 1995, str. 35, 43, 49, 65, 138, 143.

Seher, Anton, Zgodovina premogovnika Velenje, 2. knjiga, Velenje, 1998, str. 246, 263, 283, 309, 318.

Šterbenk, Emil, Šalej, Matjaž: Antropogena jezera v Šaleški dolini, Geografski obzornik, letnik 42, številka 4, str. 17–19.

Žiberna, Marjan, Šaleška jezera, National Geographic, letnik V, številka 10, več strani.

3. METODE DELA

Prva metoda dela v nalogi je bila delo s primarnimi zgodovinskimi viri. V tem primeru gre za arhivsko gradivo, ki ga hrani Muzej Velenje in je bilo uporabljeno tudi pri postavitvi obeh razstav, ki sva jih obiskala (Družmirje – bila je vas, zdaj je jezero in Tisto Pesje, ki ga ni več). Zgodovinske informacije in podatke sva zbrala s pomočjo izbrane literature, ki je navedena v poglavju Pregled objav. Literaturo sva pridobila v Muzeju Velenje in knjižnici Velenje, ki sva ju večkrat obiskala. Poleg tega sva pri raziskovalni nalogi uporabila tudi metodi anketiranja, kjer sva zajela 82 anketiranih Velenjčanov različnih starostnih skupin ter intervju, s katerim sva s pomočjo Nataše Kopušar in Gabrijele Rednak pridobila pričevanja o dveh vaseh (Družmirje, Škale). Ob tem sva izvedla še intervju s predsednico društva Revivas Vero Pogačar in kustosom Muzeja Velenje Damijanom Kljajičem. S pomočjo anket, ki sva jih ustrezno obdelala, sva na koncu naloge potrdila oziroma ovrгла najine hipoteze.

4. KRATKA ZGODOVINA

Ostanki, ki so bili najdeni v Šaleški dolini, nam pričajo, da je bila dolina naseljena že v davni preteklosti. V Mornovi zijalki pri Šoštanju in jami Špehovki pri Hudi luknji so izkopali **ostanke nselbine prazgodovinskega človeka**, v Bevčah in na Plešivcu prazgodovinske predmete. Ostanki iz rimskega obdobja pa kažejo, da je bila v tem času na prostoru današnje Šaleške doline rimska naselbina.¹

Območje današnjega Velenja je bilo **prvič omenjeno leta 1250**, trg Velenje se v dokumentih prvič omenja leta 1264, nad starim trškim jedrom pa že stoletja gospoduje grad, ki je v zgodovinskih virih prvič omenjen leta 1270.²

V **16. stoletju** je Šaleška dolina postala eno od središč protestantskega življenja na Štajerskem. Največja pridobitev tega časa je bila šola, ki so jo v Velenju ustanovili protestantje. V srednjem veku je bila Šaleška dolina zaradi velikega števila gradov (preko dvajset) znana tudi kot »dolina gradov«, ime pa se je ohranilo vse do danes.³



SLIKA 1: Šaleška dolina je bila znana tudi kot dolina gradov

(vir: www.muzej-velenje.si, 15. 11. 2020)

Leta 1801 je v Velenju izbruhnil velik požar, ki je upepelil celotni trg, skupaj s cerkvijo sv. Marije. Velenje je v tem obdobju predstavljalo le majhen trg, ki je po velikosti zaostajal za Šoštanjem. Leta 1889 je imelo le 364 prebivalcev. Nekoliko močnejši gospodarski razmah je Velenje doživelo šele **konec 19. in v začetku 20. stoletja**, ko so v bližini Velenja **odprli**

¹ <http://muzej.rlv.si/si/o-nas/516>, pridobljeno 15. 11. 2020

² Prav tam.

³ Prav tam.

premogovnik. Premogovništvo je na razvoj trga sicer vplivalo le posredno, saj Velenje v tem času še ni bila rudarska naselbina.⁴

V Velenju so bili konec 19. stoletja razviti predvsem trgovina, žagarski in lesnopredelovalni obrati, pomembna gospodarska panoga pa je vseskozi ostajalo kmetijstvo.⁵



SLIKA 2: Pogled na Velenje okoli leta 1900

(vir: www.kamra.si, 15. 11. 2020)

Leta 1931 je prav od te dejavnosti še vedno živelo nekaj nad polovico prebivalstva Šaleške doline. Velenjski premog in **šoštanjska tovarna usnja** sta dva od razlogov, da je to področje dobilo železnico, ki je skozi Savinjsko dolino stekla leta 1891 in tako povezala Velenje s Celjem, leta 1899 pa je bila omogočena tudi železniška povezava Velenja s Koroško (Dravogradom).⁶

Predvsem **po letu 1950** se je ob bistveno povečanih zahtevah po premogu vedno bolj kazala potreba po postavitvi sodobnega mesta. Pod vodstvom direktorja Rudnika Velenje Nestla Žganka so se začeli oblikovati načrti za sodobno mesto, ki naj bi zagotovilo domovanje za približno 30.000 prebivalcev.⁷

Neverjetna rast naselja, ko je v borih dveh letih konec šestdesetih sredi zelenice zraslo več kot 20 mestotvornih objektov, je čudila vso tedanjo domovino, ki mu je **20. septembra 1959** podelila mestne pravice, na ta dan pa v Mestni občini Velenje praznujemo svoj občinski praznik.⁸

Danes, več kot 60 let kasneje, je mesto doseglo meje svojega planiranega razvoja. Ob tej obletnici se z občudovanjem oziramo na prehojeno pot, ko je našim staršem nekaj skromnih naselij, razmetanih po vzhodnem delu Šaleške doline, z zagnanostjo, odrekanjem in izkoriščanjem političnih razmer uspelo strniti v danes **šesto največje mesto v Sloveniji**.⁹

⁴ <http://muzej.rlv.si/si/o-nas/516>, pridobljeno 15. 11. 2020

⁵ Prav tam.

⁶ Prav tam.

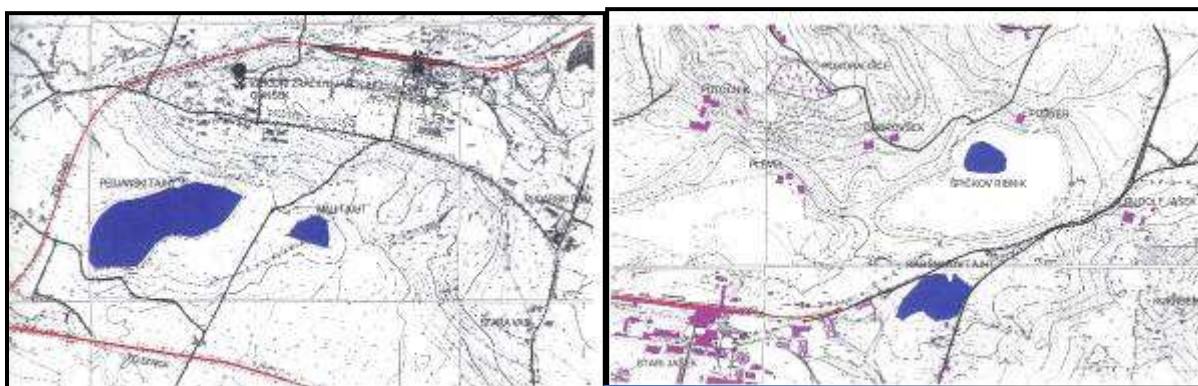
⁷ Prav tam.

⁸ Prav tam.

⁹ Prav tam.

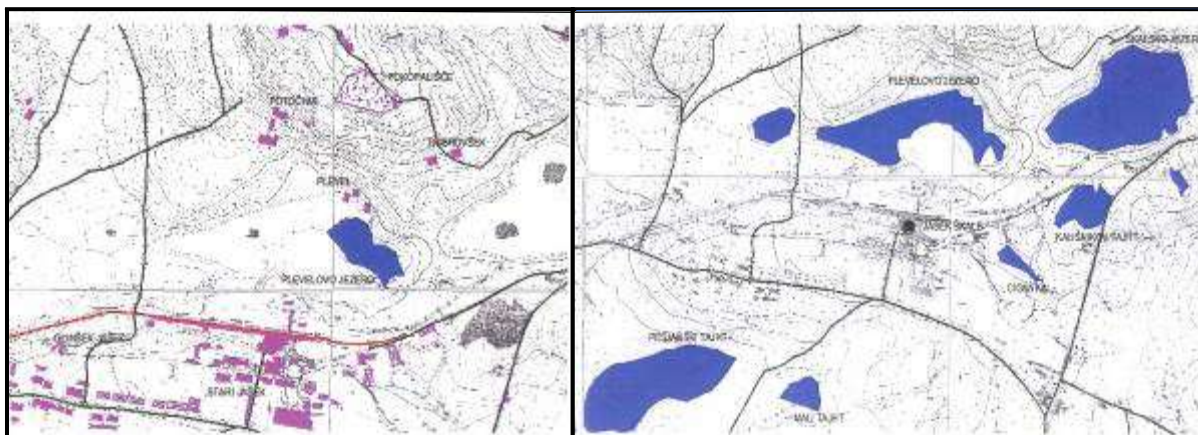
5. UGREZANJE POVRŠJA IN UGREZNINE

Prva ugrezninska jezera v Šaleški dolini, ki nastajajo zaradi izkopavanja premoga, so se pojavila že po letu 1892, ko se je proizvodnja premoga ustalila. Poleg manjših mlak je prvo večje jezero nastalo leta 1895. Imenovalo se je **Kališnikov tajht** in je obstajalo vse do leta 1952, ko so ga zaradi začetka gradnje nogometnega stadiona zasuli. V letih 1902 do 1905 sta nastala še ribnika, ki sta dobila ime **Ciganca in Mali ribnik**. Slednji se kasneje preimenuje v **Mladinsko jezero**. **Veliki ribnik** (pozneje imenovan **Pesjansko jezero**) pa je nastajal od leta 1907 do leta 1917 zahodno od Malega ribnika. Ljudje so ta dva ribnika pogosto imenovali tudi Pesjanska tajhta, oziroma **Ta mali tajht** in **Glinškov tajht**. Leta 1919 je začel nastajati **Špičkov ribnik**, ki je dobil ime po takratnem jamskem upravniku Jaroslavu Špički, ki je stanoval v hiši nad ribnikom.¹⁰



SLIKA 3: Mali tajht in Špičkov ribnik (vir: Seher, 1998)

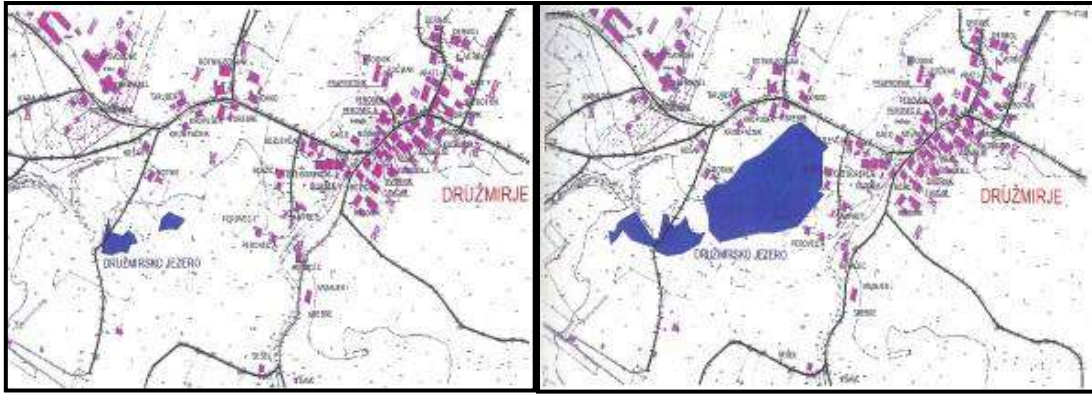
To jezero se je pozneje preimenovalo v **Velenjsko jezero**, sedaj pa se uradno imenuje **Škalsko jezero**. V letu 1925 pa je začelo nastajati **Plevelovo jezero**. Ime je dobilo po domačem imenu kmetije, na kateri je to jezero nastalo. Lastnik te kmetije, ki se je razprostirala med jaškom Škale in škalskim hribom, je bil Gregor Meh, ki se je potem preselil na kupljeno kmetijo v Podkraj pri Velenju.¹¹



SLIKA 4: Širjenje Plevelovega in nastanek Škalskega jezera (vir: Seher, 1998)

¹⁰ Kljajić, Škale v prvi polovici 20. stoletja, str. 111.

¹¹ Prav tam, 111-112.



SLIKA 5: Nastanek in širjenje Družmirskega jezera (vir: Seher, 1995)

Škalsko jezero je torej najstarejše med obravnavanimi jezeri in je nastalo v spodnjem toku Lepene, desnega pritoka Pake. Do konca sedemdesetih let so ga imenovali **Velenjsko**. Tudi **Velenjsko jezero** je nastalo v porečju Lepene, na območju njenega pritoka Sopote. **Turistično jezero** je bilo del Velenjskega jezera, ki so ga ločili, da bi pridobili jezero za rekreacijo. **Družmirsko jezero** je najmlajše, saj je začelo nastajati sredi sedemdesetih let. Danes je najgloblje in največje jezero v Šaleški dolini. Nastalo je v porečju Velunje.¹²

TABELA 1: Spreminjanje števila prebivalcev v izbranih naseljih (vir: SURS)

	1948	1953	1961	1971	1981	1991
Družmirje	498	547	473	426	461	21
Gaberke	345	391	499	523	585	656
Pesje	821	910	794	909	/	/
Preloge	143	202	130	115	/	/
Škale	680	723	680	724	716	800



SLIKA 6: Pogled na nekdanje Velenjsko, danes Škalsko jezero (vir: www.kamra.si, 15. 11. 2020)

¹² Šterbenk Emil, Šalej Marjan: Antropogena jezera v Šaleški dolini, Geografski obzornik, letnik 42, številka 4, str. 17–19.

5.1 ŠKALE

Prvo naselje v Šaleški dolini, ki se je ugreznilo zaradi izkopavanja premoga, so bile Škale. Središče Škal, s tisoč let staro cerkvijo sv. Jurija in župniščem, šolskima stavbama, stavbo občine, trgovino in gostilno, društvenim domom ter pokopališčem, se je moralo umakniti vodi, ki ga je zalila. Poleg teh stavb sta bili neposredno ogroženi tudi posestvi Ludvika Potočnika in Marije Švarc. Zaradi širitve proizvodnje Nemci (takrat je bilo Velenje okupirano) niso upoštevali varnostnega stebra pod Škalami, ampak so pričeli z odkopavanjem in s tem praktično zapečatili usodo Škal.¹³

»Škale (812 preb.), nadmorska višina 443 m leže na prijaznem griču na prisojni strani Šaleške doline. Do banovinske ceste drži 1 km dolga občinska cesta, ki je dostopna tudi z avtom. K vasi spadajo po gričevju raztresena naselja: Brezovce, Lažišče in Pleterje. Najvažnejša gospodarska panoga je rudarstvo, mnogo manj poljedelstvo, živinoreja in izkoriščanje gozda. Ob banovinski cesti južno od vasi se nahaja na zadnjih terasah nad Pako rudnik lignita, ki mu je priključena električna kalorična centrala, oboje v državni lasti. Velenjski premogovnik je v obratu od 1887.«¹⁴



SLIKA 7: Škale na razglednici nekoč in Škale danes

(vir: docplayer.si/146939171-Izgubljeni-kraji-v-novi-luci, 20. 11. 2020)

Na predlog tedanje rudniške uprave je 19. 6. 1941 šef civilne uprave na Spodnjem Štajerskem odobril odkopavanje preko meje varnostnega stebra pod Škalami. Nemci so pripravljali izpraznitev in razlastitev zemljišča ter izgradnjo nadomestnih objektov in pokopališča. Že leta

¹³ Kljajić, Škale v prvi polovici 20. stoletja, str. 112.

¹⁴ Krajevni leksikon Dravske banovine, Ljubljana, 1937.

1942 so Nemci prepovedali pokopavati na škalskem pokopališču, tako da so morali umrle pokopavati na pokopališču pri sv. Martinu v Velenju. Posestvo Ludvika Potočnika je bilo zaradi ugrezanja uničeno že leta 1943, razpoke na zgoraj omenjenih stavbah pa so se pokazale že v letu 1944 in 1945. 4. novembra 1945 so se krajanje Škal zbrali na sestanku v pisarni KNOO Škale (krajevni narodnoosvobodilni odbor), da bi dosegli ukinitvev odkopa v smeri proti Škalam oziroma, da se jim omogoči izgradnja nadomestnih stavb.¹⁵

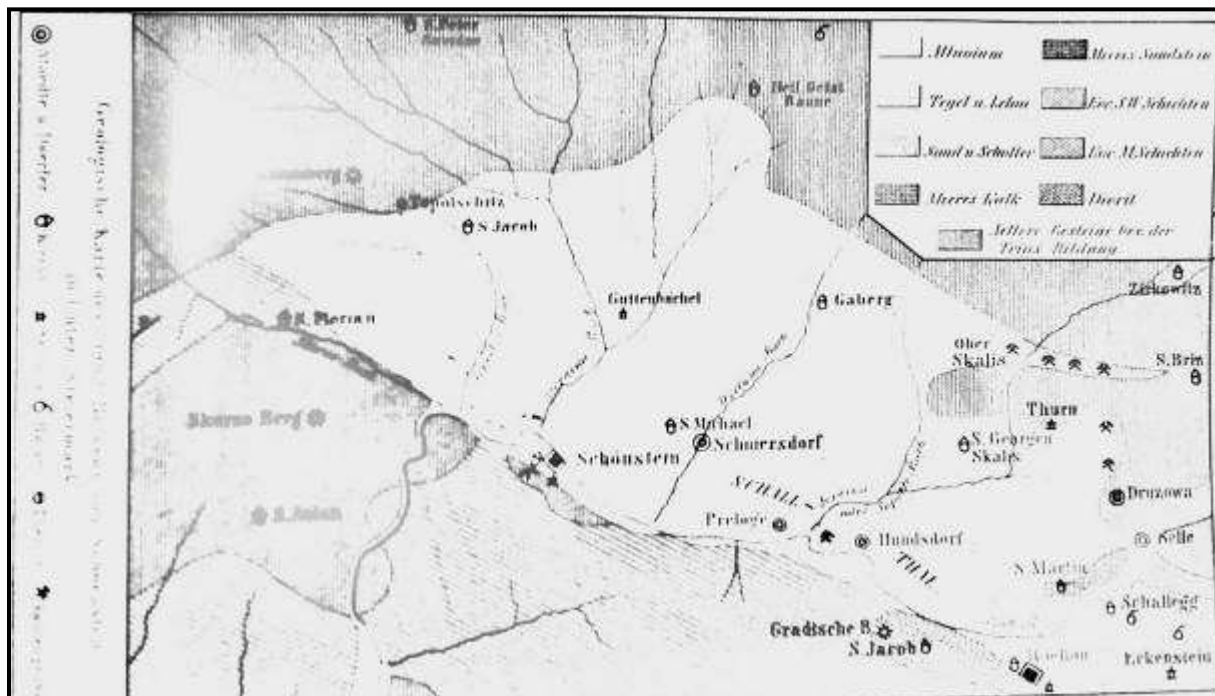


SLIKA 8: Ena zadnjih slik cerkve sv. Jurija v Škalah z nagnjenim zvonikom
(vir: Kljajić, 1984)

Komisija je ugotovila dejansko stanje in predlagala postopno evakuacijo naselja. Po mnenju strokovnjakov bi se kljub ustavitvi del pokanje zgradb in ugrezanje zemljišča nadaljevalo. Iz zapisnika je tudi razvidno, da se je novi oblasti mudilo čim prej razrešiti ta problem, da bi lahko nadaljevali z izkopavanji pod Škalami. Ministrstvo za industrijo in rudarstvo je 27. julija 1947 izdalo odločbo o evakuaciji cerkve sv. Jurija, ki bi se morala opraviti do 31. oktobra istega leta. Odločbo so utemeljili s tem, da se odkopno polje izpod bivšega Potočnikovega posestva širi proti cerkvi in župnišču. Župnik Weiss se s tem ni strinjal in je zahteval dovoljenje, da sme opravljati cerkvene obrede v cerkvi vse dotlej, ko se bodo pokazale večje razpoke. Zahteval pa je tudi, da se še pred končno evakuacijo sprejme sklep o zidavi nove cerkve v Škalah. Zaradi vse večjih razpok in zaradi odpadanja ometa so uredili društveni dom za opravljanje cerkvenih obredov. Z izkopavanji so nadaljevali in 15. novembra 1950 je uprava Rudnika lignita Velenje z dopisom opozorila Krajevni ljudski odbor Škale, da izkopavajo v neposredni bližini Škal (55 m do 83 m od posameznih zgradb). Zahtevali so takojšnjo evakuacijo prebivalcev zaradi

¹⁵ Prav tam.

neposredne nevarnosti za življenje ljudi. Pokanje stavb se je nadaljevalo, cerkev sv. Jurija se je v letu 1951 nagnila in pogreznila za več metrov. 27. septembra leta 1951 so zato cerkveni stolp minirali in to je pomenilo tudi dokončni propad središča vasi Škale.¹⁶



SLIKA 9: Nemška geološka karta Šaleške doline

(vir: Seher, 1995)

Med tem se je rudarjenje širilo proti severozahodu. Rušile so se Pocajtova in Plazlova domačija ter prosvetni dom. Začelo se je rušiti Pleterje. Druga za drugo so bile uničene lepo urejene domačije. Domačini so s težkim srcem zapuščali rodna ognjišča. V podprtih, napol porušениh hišah so stanovali, dokler niso propadle zadnje možnosti za bivanje. Zapuščene hiše so rušili le, če so rabili gradbeni material. Vdor triadne vode v jamo Škale je sprostil odkop varnostnega stebra s hudimi posledicami za Škale. Ogroženih je bilo 20 domačij ter šolska zgradba z igriščem, na področju Brezovega in Berghausa.¹⁷

TABELA 2: Odkupljene in porušene stavbe na območju Škal (vir: Seher, 1995)

	stanovanjske hiše		gospodarske zgradbe		stavbe
ŠKALE	zidane	lesene	zidane	lesene	skupaj
	61	7	42	77	187

¹⁶ Kljajić, Škale v prvi polovici 20. stoletja, str. 113–114.

¹⁷ Kljajić, Škale v prvi polovici 20. stoletja, str. 121.

5.2 PLETERJE

Območje v Šaleški dolini, ki predstavlja pridobivalni prostor velenjskega premogovnika in na katerem je bilo v 140-letni zgodovini premogovništva izkopenega več kot 220 milijonov ton lignita, danes večinoma prekriva voda Škalskega, Velenjskega in Družmirskega jezera. Pred ugrezanjem je to območje predstavljalo enega najbolj rodovitnih delov doline. Dolinsko dno, ki meri približno 20 km², je v preteklem stoletju doživelo obsežne spremembe. Obenem je Šaleška dolina iz pretežno kmetijske prešla v eno najbolj urbaniziranih in spremenjenih slovenskih pokrajin.¹⁸

Zaselek Pleterje, ki danes leži pod Velenjskim jezerom, je še v prvi polovici 20. stoletja predstavljal zeleni del Šaleške doline. Na tem območju je bilo le nekaj kmetij, v 20. stoletju pa tudi enodružinske hiše. Zaselek se je začel pogrezati zaradi izkopavanja premoga in prve selitve so se zgodile konec leta 1957. Za lažje razumevanje vsebine še nekaj dejstev in pojasnil: Ime Velenjsko jezero (in tudi Turistično jezero) je nekje do konca 70. let prejšnjega stoletja pripadalo današnjemu Škalskemu jezeru (dokler je delovala stara restavracija). Današnje Velenjsko jezero je začelo nastajati leta 1926, ko so se začela izkopavanja od (današnjega) Starega jaška – jaška Škale v smeri proti severu. Prvo posestvo, ki je bilo zaradi tega prizadeto, je bilo posestvo Gregorja Meha, po domače Plevela. Jezero je dolgo nosilo ime po tej domačiji: Plevelovo jezero. Na vojaškem zemljevidu Habsburške monarhije, izdelanem v 18. stoletju, se na obravnavanem območju pojavlja ime Pleterje. Franciscejski kataster iz leta 1825 postavlja središče Škal v bližino cerkve, na obravnavanem območju Pleterij pa posestva Pleteršek, poleg tega pa še Oremuž, Pirnat na Glini, Jerač, Petelinjek in Kavre. Povezava med imenom zaselka Pleterje in priimkom Pleteršek se ponuja kar sama po sebi. Morda je bila na tem mestu nekoč samo ena velika domačija Pleteršek, ki se je kasneje delila (med potomce) in prodajala priseljencem. Domačini so za Pleterje imenovali ozemlje, ki ga je na jugu in vzhodu omejeval potok Sopota, na zahodu je Pleterje omejeval potok Hudak, na severu pa so hiše segale do Ležna. Vsekakor ni znano, da bi imelo območje okrog zgoraj navedenega centra Pleterij kakšno posebno ime, zato bomo k Pleterjam pripisali tudi vso okoliško ravnino med Škalskim hribom na vzhodu in potokom Lepeno na jugu.¹⁹



SLIKA 10: Velenjska kotlina na jožefinskem zemljevidu iz 18. stoletja
(vir: <https://mapire.eu/en/map/europe-18century-firstsurvey>, 15. 11. 2020)

¹⁸ Pogačar, Janžovnik, Rednak: Pleterje v Šaleški dolini, str. 184.

¹⁹ Prav tam, str. 185–187

5.3 PESJE

Na južnem robu dolinskega dna Šaleške doline, nekje na sredi med Velenjem in Šoštanjem, leži razloženo naselje Pesje, ki se prvič omenja leta 1277 in nato ponovno leta 1279 kot Huntsdorf, nekateri pa domnevajo, da sega poselitev kraja že tja v 6. stoletje ali pa še bolj daleč v preteklost. Pri tem se opirajo na ime hriba Gradišče v bližini naselja, kjer je stal grad Limbar (Lillenberg), ki se po nekaterih domnevah prvič omenja 1264. V 16. stoletju je stari srednjeveški grad zamenjala manjša renesančna graščina, ki je nato stala vse do leta 1997, ko je bila čez noč porušena.²⁰



SLIKA 11: Nekdanja graščina Gilgensperg v Pesju

(vir: <http://pgd-pesje.si>, 15. 11. 2020)

Preteklost Pesja lahko bolje in lažje raziskujemo od 19. stoletja dalje, ko so ohranjeni tako statistični podatki kot vedno večje število dokumentov vseh vrst. Leta 1822 je v Pesju živelo 94 prebivalcev v 17 hišah, leta 1900 pa se je število prebivalcev že močno povečalo, na 286 prebivalcev v 31 hišah, leta 1930 pa lahko naštejemo že kar 589 prebivalcev v 58 hišah. To naraščanje je posledica povečevanja premogovnika v Velenju. Začetki premogovnika so namreč vezani ravno na Pesje, saj prvi podatki o kopanju premoga iz leta 1766 omenjajo ravno okolico Pesja, kjer so bili narejeni prvi poskusi pridobivanja premoga. Leta 1892 pa je lastnik premogovnika Daniel von Lapp postavil na Lilijskem griču rudarsko kolonijo z bolnišnico za

²⁰ Kljajić, Tisto Pesje, ki ga ni več.

svoje delavce, s čimer je bil postavljen temelj za postopno spremembo karakterja, pred tem agrarne naselbine, v vse bolj delavsko naselje.²¹



SLIKA 12: Panoramski pogled na staro Pesje (vir: <http://www.etno-muzej.si>, 15. 11. 2020)

Staro, prvotno Pesje je stalo na drugem, severnem bregu Pake. Ime Pesje (nemško Hundsdorf) naj bi izhajalo od psov, ki so jih bogati prevozniki – furmani – gojili za spremstvo in zaščito na dolgih tovorjenjih. Manj verjetno je, da bi ime izhajalo od jamskih vozičkov - huntov - saj se ime Pesje pojavi že dosti pred ureditvijo premogovnika, že leta 1277. Naselje Pesje je nastalo ob mestu, kjer je skozi sedlo med hribi možen lahek prehod ceste skozi razmeroma nizko gričevje na jugu v Šaleško dolino. Na takšnih dostopih – ozkih grlih – sta na južnem robu doline nastali tudi naselji Šoštanj in Velenje. Nad Pesjem je hrib Gradišče, kjer naj bi stal grad Limbar, vendar ostankov še niso našli. Njegova naslednica je bila renesančna graščina Limbar na Lilijskem griču. Stavba ni bila izrazito likovno obdelana in je v drugi polovici 18. stoletja dajala vtis običajne kmečke hiše.²²



SLIKA 13: Nekdanja von Lappova rudarska kolonija v Pesju (vir: Muzej Velenje)

Pesje je začelo dobivati svojo značilno podobo po letu 1902, ko je Daniel Lapp zgradil jedro kolonije. Preuredil je graščino Lilienberg v stanovanja, okoli nje je zgradil še štiri velike »hause«

²¹ <http://pgd-pesje.si/nova/zgodovina-pesja/>, pridobljeno 15. 11. 2020

²² Prav tam.

ter nekoliko manjšo stavbo, v kateri so bili prostori bratovske skladnice in bolnišnica s štirinajstimi posteljami. Za takratno podobo Pesja so bila značilna še poslopja največjega podjetnika v Pesju Detička, ki je imel veliko žago, trgovino in gostilno. Na drugi strani Pake je bila še Pleterškova trgovina in gostilna (pozneje Melanškova) in še nekaj manjših in večjih kmečkih posestnikov, ki so bili raztreseni vse do rudniških obratov. Poleg že omenjene Pleterškove gostilne in trgovine so bile v Pesju ali v njegovi bližini, še gostilna in trgovina pri Marnu, gostilna pri Dežmanu in trgovina v rudniškem konzumu. V predvojnem Pesju je bilo tudi precej obrti: večja je bila Koštomajeva »špenglerska« delavnica, kjer so imeli vedno zaposlena vsaj dva pomočnika, nekoliko manjši obrati so bile žage in mlini, ki so jih imeli Glušič Kari, Glušič Franc Daniel pl. Lapp, lastnik velenjskega premogovnika in obrat, ki so ga ljudje imenovali Pečova žaga. V istem času je delala v Pesju še stalna krojaška (Venek), čevljarska (Jakob Jože) delavnica in pekarna »Pri Jakobu« (Dolar in Petek). Pesje je ves ta čas imelo vsaj po enega mesarja (Lukman, Šušteršič, pozneje Poznič), precej žensk pa se je ukvarjalo s šiviljstvom.²³

TABELA 3: Odkupljene in porušene stavbe na območju Pesja (vir: Seher, 1995)

	stanovanjske hiše		gospodarske zgradbe		stavbe
PESJE	zidane	lesene	zidane	lesene	skupaj
	36	1	20	36	93

»Pesje (589 preb.), nadmorska višina cca. 380 m so razloženo naselje ob Paki sredi Šaleške doline, cca. 0,5 km od banovinske ceste. Uradniške in delavske hišice uslužbencev velenjskega rudnika. Prebivalstvo živi večinoma od dela v velenjskem premogovniku, v manjši meri se bavi s kmetijstvom.«²⁴

Klasirnica je bila najbolj prepoznavna stavba v Pesju, pa tudi največja, najvišja, tehnološko najbolj kompleksna. Klasirnica je bila v času obratovanja namenjena drobljenju in sortiranju premoga izjemnih dimenzij. Zaradi ugrezanja po izkopavanju lignita je staro Pesje skupaj s klasirnico izginilo.²⁵

²³ Hudales, Življenje in delo rudarjev v Pesju med dvema vojnama, str. 209–210.

²⁴ Krajevni leksikon Dravske banovine, Ljubljana, 1937.

²⁵ <http://arhiva.velenje.si/Seje%20sveta/2019/Klasirnica%20Kon%C4%8Dn%20poro%C4%8Dilo%20INDUPIK.pdf>, pridobljeno 15. 11. 2020

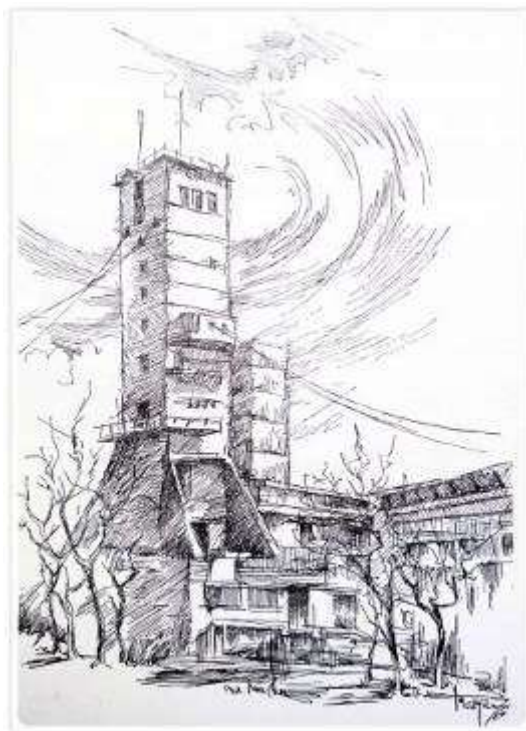
5.4 PRELOGE

Preloge so staro naselje v osrednjem delu Šaleške doline, ki se je moralo zaradi izkopavanja premoga in zalivanja z vodo umakniti skoraj v celoti. Preloge so pravzaprav vas, ki je danes sploh ni več, saj stojijo le še tri hiše, ki pa spadajo pod Velenje. V preteklosti se je veliko govorilo in pisalo o vseh naseljih, ki jih ni več, o Prelogah pa skorajda malo oziroma nič.²⁶

Preloge (107 preb.), nadmorska višina 376 m. Ležijo v Šaleški dolini 3 km vzhodno od Šoštanja in 0.5 km od banovinske ceste. Dostop z vsemi vozili. Poljedelstvo, živinoreja, sadjarstvo. Prodaja jajc v Šoštanj. Goje nekaj hmelja.²⁷

Pred letom 1948 so Preloge spadale k občini Velenje. Po popisu iz leta 1971 je celotno naselje (kolikor ga je sploh še ostalo) spadalo h Krajevnemu uradu Šoštanj.²⁸

Gručasta vas je stala v neposredni bližini regulirane Pake ob cesti, ki se v bližini odcepi od asfaltirane ceste Šoštanj – Velenje. Hiše domala skrite med jablanami. Na ravnih vlažnih tleh hrastov in smrekov gozdič, ki je nekak otok sredi njiv in travnikov.²⁹



SLIKA 14: Slika izvažalnega jaška v Prelogah, ugreznil se je leta 2009

(vir: <http://sem1.ljudmila.net>, 15. 11. 2020)

²⁶ Kljajič, Nekoč so bile Preloge.

²⁷ Krajevni leksikon Dravske banovine, Ljubljana, 1937.

²⁸ Prav tam.

²⁹ Prav tam.

Prevažalni jašek Preloge so začeli graditi 1. oktobra leta 1947, 1. aprila leta 1950 so bila gradbena dela na jašku končana, vendar še ni bil obratoval. Celotna globina jaška je 373,10 m. 29. junija 1950 so ob 12.30 uri izvedli preboj med staro jamo Škale in nastajajočo jamo Preloge. Poleti leta 1952 so v Velenje končno pripeljali dele za izvažalni stroj Dominion, ki so jih nameščali do decembra 1953. Slovesno je bil jašek Preloge odprt 31. decembra 1953.³⁰

Gradnja prevažalnega jaška Nove Preloge se je začela 11. januarja 1980, končana pa je bila 22. januarja 1984, torej po štirih letih. Predvidena globina jaška je bila 426 metrov. V času gradnje je bilo globljenje jaška zaradi eksplozije metana prekinjeno za enajst mesecev. To pomeni, da je njegova gradnja dejansko trajala skupno tri leta oz. povprečno dvanajst metrov jaška mesečno. Izdelali so 3.079 metrov prekopnih poti in medsebojnih zvez, od tega 475 metrov v lignitu, ostalih 2604 metrov pa v talninskih materialih. S tem so Nove Preloge povezali z obstoječo jamo Pesje.³¹

22. julija leta 1979 je republiška skupščina v Uradnem listu izdala odlok, s katerim se naselja Pesje, Preloge, Konovo in Šalek ukinejo in priključijo k mestu Velenje.

TABELA 4: Odkupljene in porušene stavbe na območju Prelog (vir: Seher, 1995)

	stanovanjske hiše		gospodarske zgradbe		stavbe
PRELOGE	zidane	lesene	zidane	Lesene	skupaj
	22	/	13	21	56



SLIKA 15: Pogled na Preloge iz smeri Velenjskega jezera

(vir: www.geocaching.com, 15. 11. 2020)

³⁰ <http://rlv.sj>, pridobljeno 15. 11. 2020

³¹ Prav tam.

5.5 DRUŽMIRJE

Družmirje je bilo obcestno naselje med Velenjem in Šoštanjem, nekdanje središče občine Šoštanj – okolica. Ležalo je ob spodnjem toku potoka Velunja ter ob vzhodnem vznožju šoštanjskih Goric. Celotno naselje, skupaj z župnijsko cerkvijo sv. Mihaela, zadružnim domom in s šoštanjskim pokopališčem, ki je bilo staro okoli 800 let, se je zaradi izkopavanja premoga ugreznilo, ugreznine pa je zalila voda. Danes na naselje Družmirje spominja le še veliko ugrezninsko jezero ob Šoštanju, poimenovano Družmirsko.³²



SLIKA 16: Dve razglednici Družmirja v prvi polovici 20. stoletja
(vir: List, 2001)

Prvič se Družmirje omenja leta 1318, ko je Herman Vovbrški prodal naselje lavantinskemu škofu Dietrichu Wolfsauerju. Kasneje je vas prešla v roke Žovneških gospodov. Nato je vas pripadla šoštanjski gosposčini, kasneje pa velenjski.³³

Leta 1822 je imelo Družmirje 183 prebivalcev, vsi pa so živeli od kmetijstva. Do leta 1931 se število prebivalcev povzpne na 422, do leta 1948 pa na 498. Poleg živinoreje in poljedelstva je

³² Kljajič, Družmirje – bila je vas, zdaj je jezero.

³³ List, letnik XVI, številka 9, 2009, str. 14

bilo takrat v Družmirju razvito tudi sadjarstvo in hmeljarstvo, pa tudi obrt. Vse do leta 1937 je bilo Družmirje tudi sedež občine Šoštanj-okolica.³⁴

»Družmirje, sedež občine Šoštanj okolica (422 preb.), nadmorska višina 370 m. Večja vas v Šaleški dolini na vzhodni strani Šoštanja ob banovinski cesti proti Velenju. Prvotna cerkev je bila zelo stara, a se prvič omenja šele 1348; v času turških napadov so jo obdali s taborskim obzidjem in obrambnimi stolpi. Sedanja cerkev je bila dograjena 1735.«³⁵

S širjenjem rudnika lignita Velenje so bili izkopi pod Družmirjem že takšni, da se je vas začela pogrezati. Leta 1970 so preselili pokopališče na novo lokacijo. Sledilo je rušenje gospodarskih poslopij in preseljevanje ljudi. Sredi 80. let je bila porušena že skoraj vsa vas. Družmirčani so se selili v okoliške vasi, ki niso na območju izkoriščanja lignita, v nekaterih primerih pa tudi v sosednje občine. Breme iskanja novih parcel so nosili sami, saj niso bili zadovoljni z rudniškimi ponudbami. Zaradi prvovrstne obdelovalne zemlje je ugrezanje še posebej prizadelo kmete. Nekateri družine so dobile le pisno obvestilo, da se bodo morale izseliti, celo potem, ko so jim že začeli pokati zidovi. Nekaterim so se hiše že rušile, pa še vedno niso dobili obvestila od rudnika. Za razliko od ostalih opisanih vas je Družmirje edina vas, ki je izginila v celoti.³⁶



SLIKA 17: Ostanki vasi Družmirje tik pred dokončnim izginotjem (vir: Seher, 1998)

Zaradi ugrezanja površja se je iz območja nekdanjih naselij odselilo okoli 1500 prebivalcev. V teh naseljih je bila poleg stavb uničena tudi vsa infrastruktura. Nekateri prometne povezave med Velenjem in Šoštanjem, ki so potekale v smeri JV–SZ, danes potekajo po obrobju. Zaradi ugrezanja je bilo uničenih in kasneje porušeni še nekaj premogovniških objektov.³⁷

³⁴ List, letnik XVI, številka 9, 2009, str. 14.

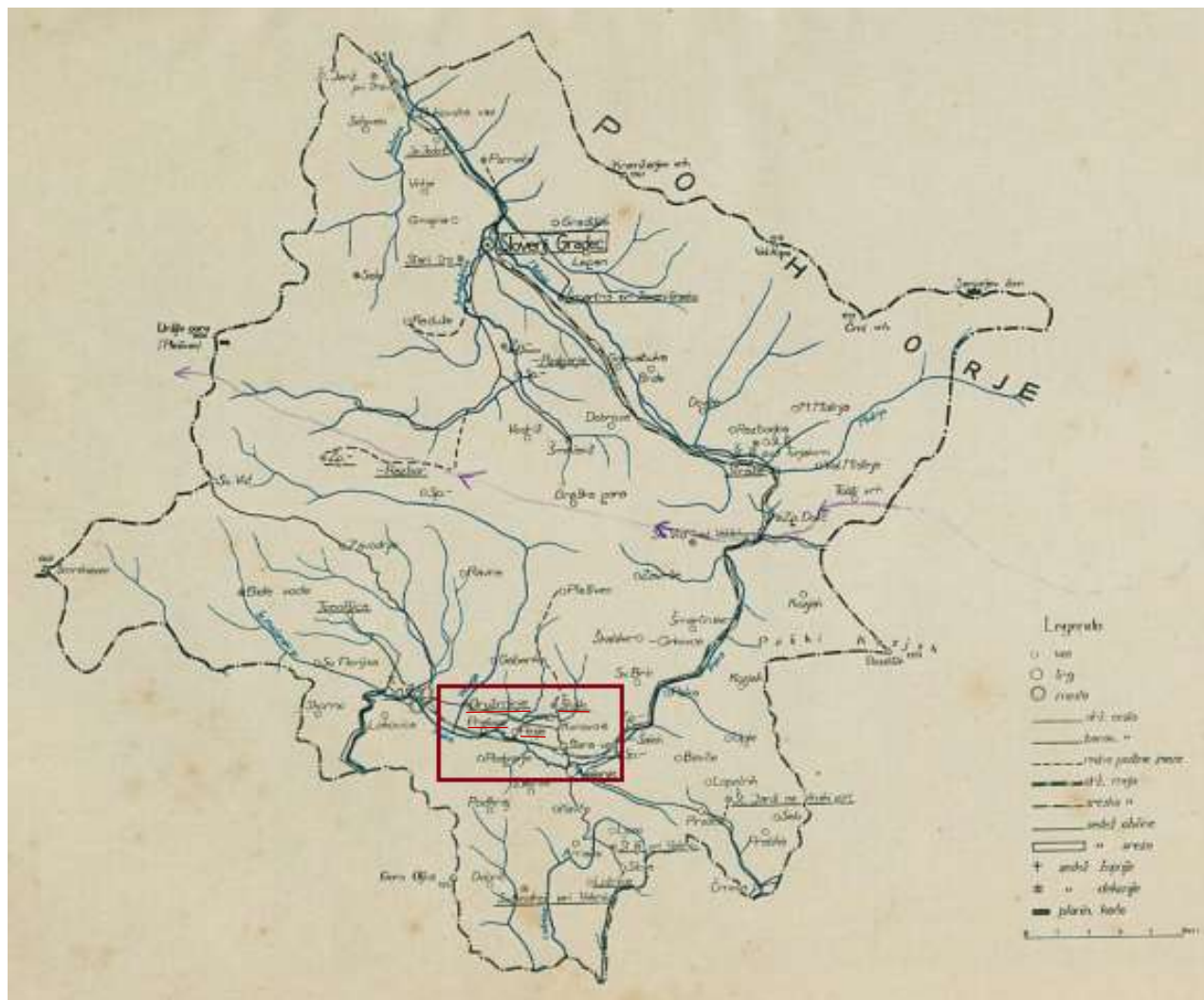
³⁵ Krajevni leksikon Dravske banovine, Ljubljana, 1937.

³⁶ Izginula vas, Gea, letnik 3, številka 11, str. 10.

³⁷ Prav tam.

TABELA 5: Odkupljene in porušene stavbe na območju Družmirja (vir: Seher, 1995)

	stanovanjske hiše		gospodarske zgradbe		stavbe
DRUŽMIRJE	zidane	lesene	zidane	lesene	skupaj
	94	3	51	66	214



SLIKA 18: Zemljevid sreza Slovenj Gradec z lepo vidnimi potopljenimi vasm
(vir: Krajevni leksikon Dravske banovine, 1937)

5.6 GABERKE

V jedru gručasto naselje sredi Šaleške doline je prvotno stalo v dolini ob spodnjem toku potoka Velunje, na rečnih nanosih. Ker so pod njim našli nahajališča premoga, so naselje prestavili in zasnovali novo, razpotegnjeno, sklenjeno pozidano naselje s pravilno tlorisno zasnovo. To stoji ob srednjem toku Velunje, severno od obvozne ceste v Šaleški dolini, speljana v smeri Velenje – Topolšica. Zemljišča na južnem robu mejijo na ugrezninsko družmirsko območje. Na levem bregu potoka Velunje stoji cerkev sv. Urha. Do leta 1988 se je naselje imenovalo Gabrke.³⁸

Vas Gaberke leži okoli dva kilometra severno od nekdanjega središča vasi Družmirje. Kljub dejstvu, da vas leži severno od odkopnega polja Rudnika lignita Velenje, so jo rušilni vplivi odkopnih polj dosegli. Rudna plast lignita je namreč na območju med Novi Prelogami in Gabrkami najdebelejša.³⁹



SLIKA 19: Pogled na Gaberke iz leta 1973 (vir: Muzej Velenje)

Gaberke so dobile ime po gabrovem drevesu, ki je rastlo na posesti gradu Fortenek. Po stari gabrški legendi naj bi v deblu prebival petelin, ki je kradel denar, zato so Gabrčani podrli drevo in po drevesu poimenovali vas.⁴⁰

»Gaberke (319 preb.), nadmorska višina cca. 400 m. Leže v dolini, deloma po gričih na obeh straneh potoka Velunje. Do banovinske ceste pri Družmirju drži občinska cesta, dostopna vsem vozilom. Podružna cerkev sv. Urha se prvič omenja 1545. Sedanja stavba je iz 1828.«⁴¹

³⁸ List, letnik VII, številka 12, 2001, str. 11.

³⁹ Prav tam.

⁴⁰ Prav tam.

⁴¹ Krajevni leksikon Dravske banovine, Ljubljana, 1937.

Vas Gaberke je leta 1971 štela 523 prebivalcev in je bila celo večja od sosednjega Družmirja s 426 prebivalci.⁴²

Gaberke danes zajemajo gaberško dolino, ki se prične v Družmirju in zaključuje v Velunji ter Vrhi. Pred leti se je imenovala Družmirje – Gaberke, a je zaradi rudarjenja Družmirje potonilo in so ostale samo Gaberke, vsi naseljenci Družmirja pa so se preselili. Skozi naselje teče potok Velunja, ki se pri večjih nalivih spremeni v hudournik.⁴³



SLIKA 20: Kanjon Velunje pri Gaberkah danes (vir: Muzej Velenje)

TABELA 6: Odkupljene in porušene stavbe na območju Gaberk (vir: Seher, 1995)

	stanovanjske hiše		gospodarske zgradbe		stavbe
GABERKE	zidane	lesene	zidane	lesene	skupaj
	25	/	16	35	76

⁴² List, letnik VII, številka 12, 2001, str. 11.

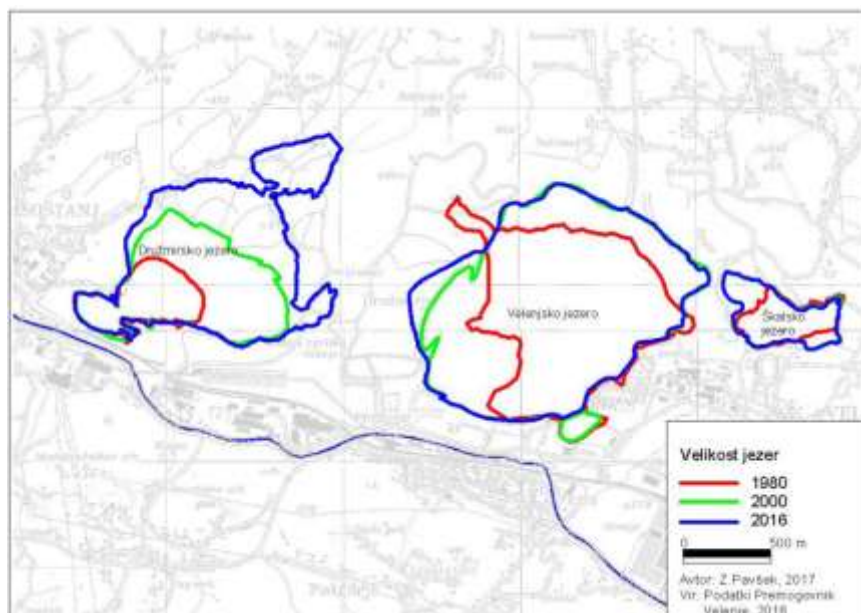
⁴³ Prav tam.

5.7 ŠALEŠKA JEZERA

Šaleška jezera so posledica izkopavanja lignita, ki ga v Šaleški dolini izkoriščajo že sto trideset let. Premogovniške ugreznine so nastale sredi kotlinskega dna Šaleške doline, ki je bilo pred tem v veliko v kmetijski rabi, delno pa seveda tudi poseljeno. Tam, kjer so danes jezera, je bilo več podeželskih naselij, ki so delno ali v celoti izginila (Škale, Družmirje, Preloge). Podoba doline se zaradi premogovništva še vedno spreminja, prav tako se spreminjajo tudi Šaleška jezera. Prostornina ugrezninske kotanje leta 2005 presega 120 milijonov m³ in zavzema dobrih 6 km² površine. Najgloblje dele te kotanje je napolnila voda in nastala so tri jezera, ki predstavljajo približno tretjino prostornine (več kot 46 milijona m³) in prav tako tretjino površine ugreznine (2,1 km²). Jezera, ki jih napajajo potoki, so dobila imena po naseljih, ki so se morala umakniti ojezerjevanju (Škalsko, Družmirsko), oziroma po mestu, ki je zaradi premogovništva postalo objezersko naselje (Velenjsko).⁴⁴

Osnovne poteze jezer

Šaleška jezera so nastala iz istega razloga in na enak način. Prostorsko so blizu, a so zanimiva tudi zato, ker se po številnih značilnostih med seboj precej razlikujejo. Skladno s temi razlikami je določena oziroma predvidena tudi različna raba jezer in njihovih bregov. Ker se dolinsko (kotlinsko) dno od Šaleka na vzhodu proti Šoštanju na zahodu spušča, so različne tudi nadmorske višine gladin jezer. Najvišje, na nadmorski višini 372 m, leži Škalsko jezero, približno šest metrov nižje Velenjsko, Družmirsko jezero pa še nadaljnjih šest metrov nižje (360 m).⁴⁵



SLIKA 21: Spreminjanje velikosti Šaleških jezer (vir: Premogovnik Velenje, 2016)

⁴⁴ <https://www.velenje.si/za-obiskovalce/naravna-in-kulturna-dediscina/jezera>, pridobljeno 15. 11. 2020.

⁴⁵ Prav tam.

Škalsko jezero

Prvo je med Šaleškimi jezери nastalo **Škalsko jezero**, ki se je začelo oblikovati že pred drugo svetovno vojno, a je bilo še takoj po njej približno polovico manjše kot danes. Njegova oblika je dokončna, saj je izkopavanje lignita v tem predelu doline že zaključeno. Ker je posledica začetnega, manj intenzivnega obdobja premogovništva v Šaleški dolini, je najmanjše med tremi jezeri (meri 16 hektarov, vsebuje pa manj kot milijon kubičnih metrov vode). Škalsko jezero leži v porečju Lepene. Glavna os jezera poteka v smeri vzhod–zahod, razmerje med dolžino in širino je približno 2,3:1. Pojezerje Škalskega jezera meri dobrih 10 km² in je povečini gozdnato, več kot tretjina tal (37 %) je kmetijskih, poseljuje pa ga okoli tisoč prebivalcev. Razmerje med pojezerjem in jezerom ni ugodno, saj je jezero glede na površino pojezerja premajhno.⁴⁶

Velenjsko jezero

Velenjsko jezero je s površino blizu 1,4 km² in s prostornino 30,5 milijonov m³ največje v dolini in med večjimi v Sloveniji. Njegovo pojezerje obsega več kot 20 km², na njem pa živi približno 1500 prebivalcev. Jezero je dolgo 1,4 km in široko 1,3 km. Z globino 54 m je globlje od Blejskega (31 m) in Bohinjskega jezera (45 m), po površini je praktično enako kot Blejsko jezero, vsebuje pa dobra dva milijona kubičnih metrov več vode.⁴⁷

Jezerski breg je slabo razčlenjen, zato je jezero skoraj pravilne pravokotne oblike, njegov obseg je dobrih 5 km. Večina obrežja je že delno ali povsem umirjena, saj je izkopavanje premoga zelo intenzivno le še pod zahodnim bregom, kjer ugreznino sproti zasipavajo z elektrofiltrskim pepelom. Pepel je stranski produkt sežiganja premoga v Termoelektrni Šoštanj. Vsako leto ga nastane okoli 800.000 ton, v preteklosti je bil glavni razlog za onesnaženje Velenjskega jezera. Zasipavanje ugreznine ob njem je pomembno tudi zato, ker s tem hkrati gradijo nasip oziroma vzdržujejo pregrado med Velenjskim in Družmirskim jezerom ter ohranjajo prečno povezavo čez kotlinsko dno in s tem oporo severnemu in južnemu obrobju doline.⁴⁸

Velenjsko jezero ima dva pritoka, Lepeno, ki pred tem napaja že Škalsko jezero, in Sopoto. Njegovo padavinsko zaledje meri 20,4 km². Več kot polovica odpade na škalsko pojezerje, medtem ko obsega porečje Sopote, ki je neposredno zaledje Velenjskega jezera, le dobrih 7,5 km². Preostali del pojezerja predstavlja neposredni jezerski breg. Lepena prispeva letno 5,2 milijona m³ vode (ko od dotokov Škalskega jezera, Lepene, manjših pritokov in jamske vode odštejemo izhlapevanje), Sopota 3,6 milijona m³, s padavinami pa neposredno na jezero letno

⁴⁶ <https://www.velenje.si/za-obiskovalce/naravna-in-kulturna-dediscina/jezera>, pridobljeno 15. 11. 2020.

⁴⁷ Prav tam.

⁴⁸ Prav tam.

pade 1,6 milijona m³. Če za pojezerje znotraj ugrezninskega območja uporabimo odtočni količnik 0,48, s površine 1,3 km² priteče letno še skoraj 0,8 milijona m³ vode. Tako v jezero letno priteče več kot 11 milijonov m³ vode, vendar je to glede na prostornino jezera malo, saj se jezerska voda teoretično zamenja šele v slabih treh letih. Če odštejemo izhlapevanje, letno iz jezera steče v Pako 10 milijonov m³ vode.⁴⁹

Družmirsko jezero

Družmirsko jezero se je sredi istoimenskega polja pojavilo najkasneje. Nastajati je pričelo leta 1975, leta 2005 pa je obsegalo več kot 63 ha in vsebovalo skoraj 15,3 milijonov m³ vode. Ima največje pojezerje (čez 30 km²). Velunja, ki je poleg padavin njegov edini vir vode, je dovolj vodnata (tudi ob suši leta 1993 je imela še vedno 80 l/s pretoka), da se voda v njem teoretično menja dva- do šestkrat letno, je pa vprašljiva njena kakovost. Ker je nad jezerom večje strnjeno naselje (Gaberke) z intenzivnim kmetijstvom, obstaja nevarnost, da se stanje jezera poslabša. Padavine in Velunja prispevajo v jezero povprečno 24,5 milijonov m³ vode letno. Če odštejemo izhlapevanje, bi moralo iz Velunje v Pako steči povprečno 24 milijonov m³ vode, vendar je priteče dosti manj. Vzrok za bistveno spremenjeno naravno bilanco dotokov je, poleg večanja prostornine jezera in posledično večjega izhlapevanja, predvsem dejstvo, da je Družmirsko jezero (zlasti ob nizkih pretokih Pake) glavni vir tehnološke vode šoštanjske elektrarne.⁵⁰

Družmirsko jezero ima dve kotanji. Zahodna je manjša in predvsem plitvejša (globina manj kot 5 m) od večje osrednje kotanje z dvema poglobitvama. Glavna jezerska kotanja leži v smeri vzhod–zahod in je podobno podolgovata kot kotanja Škalskega jezera. Razmerje med največjo dolžino in širino je 2,2:1. Bregovi so nekoliko bolj razčlenjeni kot pri Velenjskem jezeru, obseg je 3,4 km, jezero pa se bo zaradi nadaljnjega izkopavanja lignita še bistveno povečalo. Spreminjalo se bo na vseh straneh, razen na jugozahodni, kjer meji na Šoštanj in Pako. Po načrtih Premogovnika Velenje leta 2020 obsega blizu 170 hektarov in je tako postalo po površini in količini vode največje jezero v Šaleški dolini.⁵¹

⁴⁹ <https://www.velenje.si/za-obiskovalce/naravna-in-kulturna-dediscina/jezera>, pridobljeno 15. 11. 2020.

⁵⁰ Prav tam.

⁵¹ Prav tam.

NASTANEK ŠALEŠKIH JEZER

2,55 km²

Je danes približno skupna površina Šaleških jezer. Površina Škalskega in Velenjskega jezera ne skoraj ne upravičita več. Zaradi ugreznitve dna, ki je posledica izkopa lignita, so na površini Družmirskega jezera v zadnjih 30 letih storaj pod vodo.

PRED POLORBOM STOLETIJEM o Šaleških jezerih ni bilo na duha ne stuha. Po Šaleški dolini je tekla le reka Paša, varjo praso se stekali potoki Velunja, Šopeta, Leposina in drugi. Spomembne so se začele pojaviti po letu 1873, ko je začel delovati velenjski prometni kanal. Površinske posledice izkopa so bile dolgo neopazne, saj so bile količine lignita, potrebnega za razžerjavilo, malo kulturno vrednostno, majhne. Do konca druge svetovne vojne skupni izkop ni dosegel niti 7 milijonov ton. Običajne letne vrednosti so bile v 80. letih, ko so presegle celo 5 milijonov ton, danes pa znašajo manj kot 4 milijone. Zaradi posejanja stroinov premagovinskih tminov so se na površju sčasoma začele pojavljati ugreznine. Nad podzemnim slojem lignita je neprepustna plast glin in ilovice, zato se je začela v ugrezninah nabirati voda.

Najprej, pred drugo svetovno vojno, je začelo nastajati Škalsko jezero. Z nadmorsko višino 372 metrov je najvišje ležeče, z dobrimi 36 hektarji površine pa najmanjše. Njegova površina se ne bo povečevala, saj pod njim lignita še dolgo ne kopljejo več. Velenjsko jezero, ki je s površino 145 hektarov pod obne velikosti kot Blejsko, a občutno globlje (naj globlje 83 metrov), je začelo nastajati po drugi svetovni vojni. Leži na približno 366 metrih nadmorske višine. Njegova površina se je zlasti hitro povečevala v 60. letih, saj so potrebe leta 1966 odprele Termoelektrarno Šoštanj po lignitu takrat močno namisli. Ker danes premog izkopavajo le še pod delom jezera, se njegova površina ne povečuje bistveno.

Družmirsko jezero, ki je začelo nastajati sredi 70. let, leži nekaj metrov nižje kot Velenjsko. Ker pod njim poteka izkop, se površje ognja in površina jezera se še povečuje. Med letoma 2002 in 2007 je tu nastalo Gabrsko jezero, a se je že zliilo z Družmirskim. To je dobilo ime po vasi Družmirje, ki je še pred leti izgubila pod vodo, njeni prebivalci pa so se izselili. Zaradi ojezeritve dna Šaleške doline se je moralo prav tako izseliti prebivalstvo vasi Preloge, deloma tudi Šoštanj in vasi Skale ter Pesje, skupaj že blizu 2000 ljudi.

Vsa Družmirje danes obstaja le še v spominu ljudi, arhivskih zapiskih in na starih fotografijah, kot je to, levo zgoraj; z sredine 70. let trinaestega stoletja. Po začetku intenzivnega izkopa lignita so se na površju začele pojavljati ločanje; v katere so je škalska voda, nastalih 113 po 1111 vse večje razpoke. Vozčari so se morali na začetku 80. let izseliti. Območje vasi je postopoma zalila voda, jezera pa je doblilo ime Družmirsko.

SLIKA 22: Šaleška jezera so močno vplivala na podobo Velenja in Šoštanja
(vir: <https://www.nationalgeographic.si/saleska-jezera>, 15. 11. 2020)

TABELA 7: Podatki o Šaleških jezerih (vir: Premogovnik Velenje, 2016)

Značilnost / Jezero	Velenjsko			Družmirsko			Škalsko		
	1980	2000	2016	1980	2000	2016	1980	2000	2016
Leto	1980	2000	2016	1980	2000	2016	1980	2000	2016
Površina (ha)	93	139	145	19,7	52,0	93,9	11,9	16,8	16,5
Prostornina (mio m ³)	13,5	26,0	34,7	2,0	10,8	22,1	0,7	0,9	0,9
Največja globina (m)	34,0	54,1	63,4	30,0	69,1	85,3	16,0	19,4	18,2
Povprečna globina (m)	14,8	18,5	23,5	10,4	21,7	23,5	6,2	5,7	5,6

6. ANKETA

V okviru raziskovalne naloge sva opravila anketo, s katero sva potrdila oziroma ovrgla najine hipoteze. V anketi je sodelovalo 82 anketiranih. Anketo sva izvedla v mesecih oktobru, novembru in decembru 2020. Anketa je potekala na klasičen način z anketnimi vprašalniki. V anketi so sodelovali dijaki Šolskega centra Velenje, učitelji Osnovne šole Šalek ter krajan Šaleka. Rezultate ankete bova natančneje pojasnila s pomočjo grafov.

6.1 ANKETNI VPRAŠALNIK

Sva Nik Repnik in Benjamin Softić, učenca 9. razreda OŠ Šalek. V letošnjem šolskem letu raziskujemo potopljene vasi v občinah Velenje in Šoštanj. Za lažje raziskovalno delo vas prosiva za sodelovanje v anketi.

SPOL: M Ž

STAROST: _____

1. Zaradi povečanja izkopa premoga v Rudniku lignita Velenje so v preteklosti izginile številne vasi v okolici Velenja. Imenujte vasi, ki danes ne obstajajo več, oz. so bile v preteklosti delno potopljene.

2. V Šaleški dolini je življenje z jezeri stalnica. Naštejete vsa Šaleška jezera in imenujte njihovo vlogo za prebivalce Velenja in okolice.

3. Ali so na temo potopljenih vasi v Velenju in bližnji okolici že pripravili kakšno razstavo? Če jo poznate, imenujte ime razstave oz. prostor, kjer je potekala.

4. Ali v Velenju obstaja kakšno društvo, ki se ukvarja s kulturno dediščino, povezano z nekdanjimi vasmimi, ki so izginile zaradi premogovništva. Kako se imenuje in po kateri prireditvi je najbolj znano?

5. Slovenske vasi so znane tudi po cerkvenih objektih. Ali je zaradi intenzivnega rudarjenja v preteklosti izginila kakšna cerkev na ugrezninskem območju? Imenujte jo in kje je stala.

Hvala za vaše odgovore!

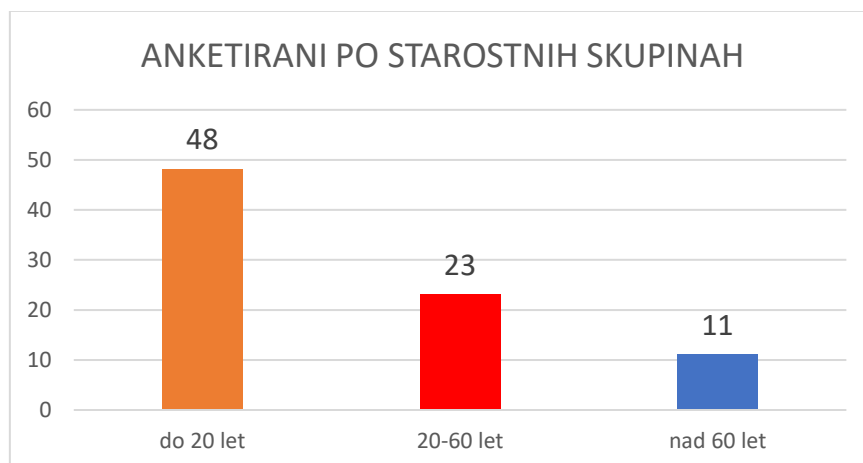
6.2 REZULTATI IN KOMENTAR ANKETE

V anketi je sodelovalo 54 moških in 28 žensk, skupaj 82 anketiranih. Delež moških je 65,9 %, žensk pa 34,1 %. Če zaokrožimo, lahko rečemo, da je med anketiranimi 2/3 moških in 1/3 žensk.



GRAF 1: Anketirani po spolu

Anketirane sva razdelila v tri starostne skupine. Največ anketiranih je bilo starih do 20 let, skupaj 48 (58,6 %) sledi skupina 21–60 let, skupaj 23 (28 %), najmanj pa je bilo starejših od 60 let, skupaj 11 (13,4 %).



GRAF 2: Anketirani po starosti

1. vprašanje je od anketiranih zahtevalo poznavanje potopljenih vasi. Na vprašanje je pravilno odgovorilo (vsaj tri potopljene vasi) 40 anketiranih (48,8 %), napačno pa 42 anketiranih (51,2 %).



GRAF 3: Poznavanje potopljenih vasi

Najina hipoteza, da anketirani ne bodo znali naštetih vsaj treh vasi, ki so izginile zaradi izkopavanja premoga, je potrjena.

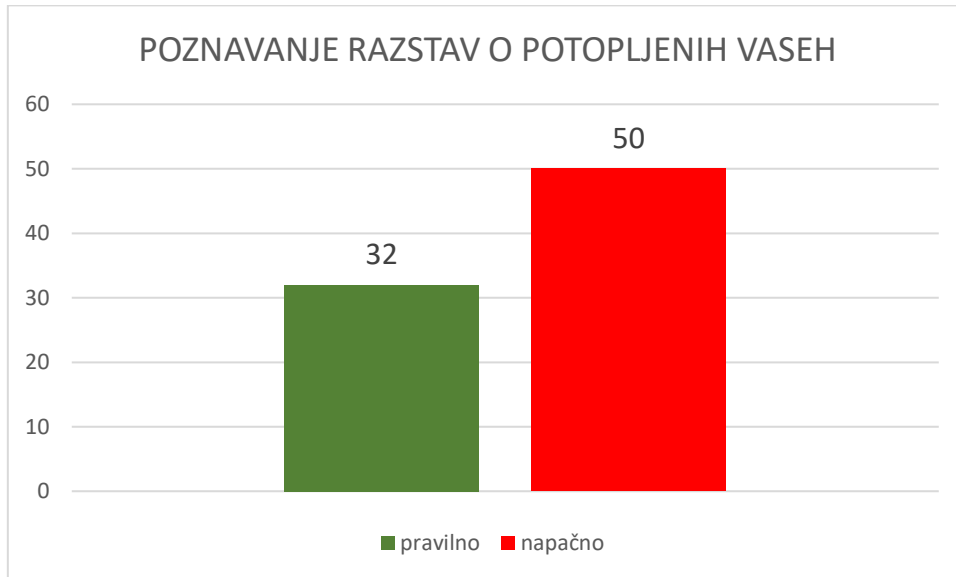
2. vprašanje je pri anketiranih zahtevalo poznavanje vseh treh ugrezninskih jezer. Na vprašanje je pravilno odgovorilo (vsaj tri potopljene vasi) 64 anketiranih (78 %), napačno pa 18 anketiranih (22 %).



GRAF 4: Poznavanje ugrezninskih jezer

Hipoteza, da bodo anketirani poznali vsa tri velenjska jezera in njihovo vlogo, je potrjena.

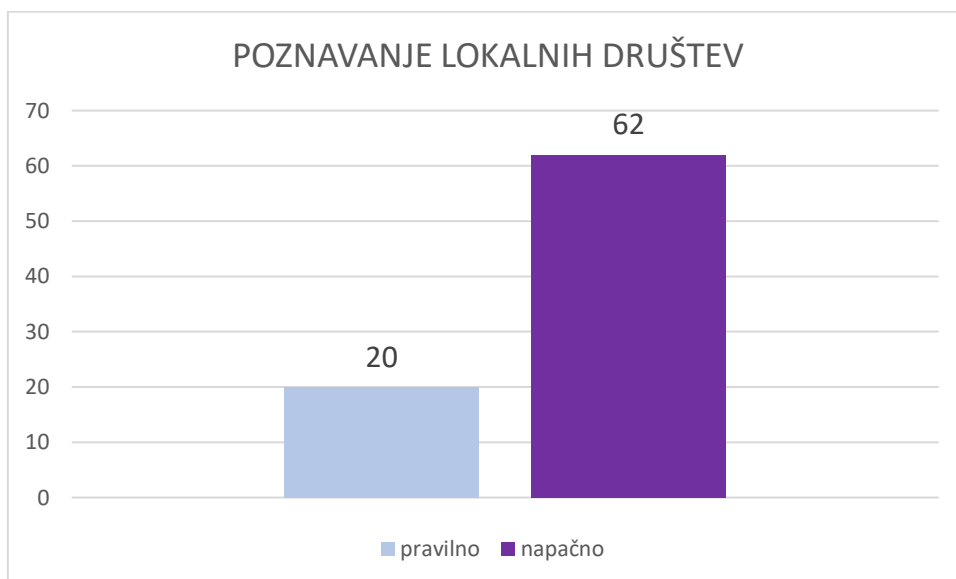
3. vprašanje je pri anketiranih preverjalo poznavanje razstav povezanih s tematiko potopljenih vasi. Na vprašanje je pravilno odgovorilo (poznavanje vsaj ene razstave) 32 anketiranih (39 %), napačno pa 50 anketiranih (71 %).



GRAF 5: Poznavanje razstav o potopljenih vaseh

Tudi hipoteza, da anketirani ne bodo poznali razstav o potopljenih vaseh, je potrjena.

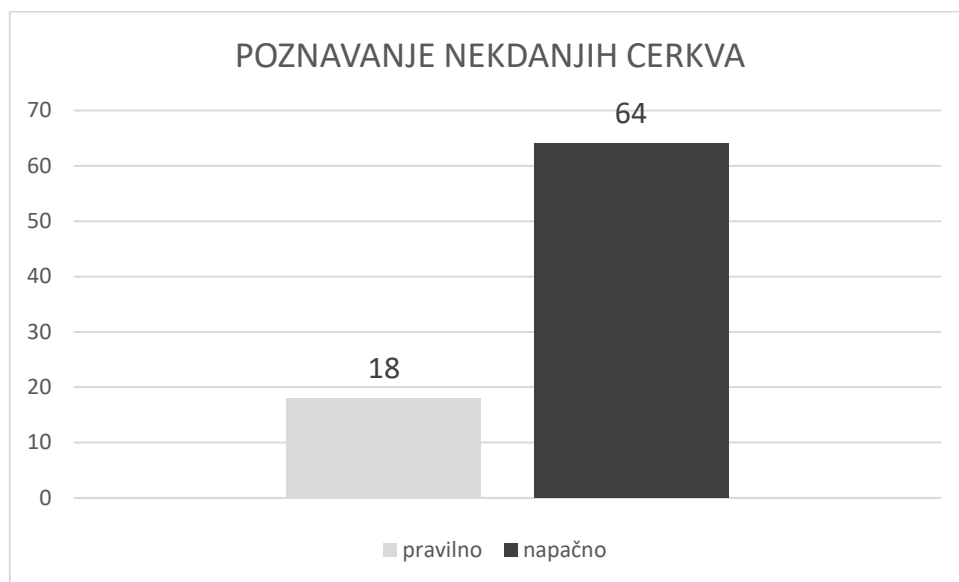
4. vprašanje je pri anketiranih preverjalo poznavanje velenjskih društev, ki se ukvarjajo z ohranjanjem kulturne dediščine. Na vprašanje je pravilno odgovorilo (poznavanje vsaj enega društva) 20 anketiranih (24,4 %), napačno pa 62 anketiranih (75,6 %).



GRAF 6: Poznavanje lokalnih društev

Hipoteza, da bodo anketirani poznali lokalna društva povezana s tematiko izginulih vasi, je ovržena.

5. vprašanje je pri anketiranih preverjalo poznavanje nekdanjih sakralnih objektov, ki so izginili zaradi ugrezanja površja. Na vprašanje je pravilno odgovorilo (poznavanje vsaj ene cerkve) 18 anketiranih (22 %), napačno pa 64 anketiranih (78 %).



GRAF 7: Poznavanje nekdanjih cerkva

Tudi hipoteza, da anketirani ne bodo vedeli imena sakralnih objektov, ki so izginili s povečevanjem izkopa premoga v Rudniku lignita Velenje, je potrjena.

Na odgovore v anketi je bistveno vplivala tudi starost anketiranih. Iz odgovorov anketiranih je razvidno, da so na prva tri vprašanja odgovarjali pravilno v vseh starostnih skupinah, kar pomeni, da vedo za potopljene vasi, poznajo šaleška ugrezninska jezera in razstave o tej tematiki. Na vprašanja 4., 5. in 6. ki so zahtevala specifično znanje o velenjskih društvih, ki se ukvarjajo s kulturno dediščino ter nekdanjih cerkvah pa so prevladovali napačni odgovori, saj večino anketiranih predstavljajo dijaki Šolskega centra Velenje, ki prihajajo iz drugih krajev. Največ pravilnih odgovor je bilo sicer med krajanji Šaleka, ki so v živo doživljali spreminjanje domače pokrajine.

7. INTERVJU

V okviru raziskovalne naloge sva opravila tudi intervjuje z gospo Vero Pogačar, predsednico društva Revivas, ki se ukvarja s kulturno dediščino vasi Škale, gospo Gabrijelo Rednak, upokojeno učiteljico, ki je svoje otroštvo preživela v Škalah in je predstavila svoje spomine na potopljeni del vasi, gospo Natašo Kopušar, doktorico agronomije, zaposleno v Agenciji za kmetijske trge in razvoj podeželja, ki izhaja iz Družmirja in je predstavila svoje otroštvo v tej žal že izginuli vasi ter gospodom Damijanom Kljajičem, profesorjem zgodovine in geografije, dolgoletnim kustosom Muzeja Velenje in enim najboljših poznavalcev lokalne zgodovine Velenja z okolico.

ga. Vera Pogačar:

1. S čim se ukvarja društvo Revivas? Od kdaj vas zanima zgodovina Škal? Zakaj ste se odločili za raziskovanje tega dela Velenja?

Revivas je društvo za oživitev in promocijo vasi Škale, ustanovljeno leta 2009.

Ustanovitelji so Škalčani, ki so na lastni koži doživeli ali kako drugače spoznali usodo ugrezanja vasi, ki je bila nevpoletenim skoraj nepoznana (v času, ko se je gradilo novo Velenje, ni bilo primerno govoriti o ugrezanju, zato je ta del zgodovine naše doline precej zamolčan oz. potisnjen v ozadje). Ta del zgodovine smo želeli raziskati, opisati in zapisati, da se ne pozabi.

Društvo se sicer ukvarja tudi z ohranjanjem običajev, organizira prireditve, v sklopu društva deluje sekcija izdelovalk rož iz krep papirja, aktiven je tudi podmladek. Društvo je vpisano v register nesnovne dediščine pri Ministrstvu za kulturo kot nosilec izdelovanja rož iz krep papirja in kot nosilec izdelovanja cvetnonedeljskih butar (snopov). Ima tudi status prostovoljske organizacije.

2. Koliko ljudi je vključenih v vaše društvo? Kaj je osnovni namen vašega društva? S katerimi društvi ali organizacijami ste povezani?

V društvu deluje okrog 80 članov (+/- 5). Namen društva – citat iz statuta (6. člen):

Namen ustanovitve društva je ohranjati dediščino, spodbujati razvoj vasi in pospeševati razvoj turizma v kraju. Društvo bo predvsem skrbelo za:

- dokumentiranje in ohranjanje nepremične, premične in nesnovne dediščine kraja,
- urejenost naselja,
- družabno življenje v kraju,
- izobraževanje ter informiranje prebivalcev in obiskovalcev.

Društvo deluje v javnem interesu na področju naravne in kulturne dediščine, razvoja podeželja in turizma.

Društvo Revivas Škale deluje v sklopu Turistične zveze Velenje, je tudi član Turistične zveze Slovenije. V sklopu te se povezuje z društvi iz obvodnih krajev ter s turističnimi društvi s podeželja. Aktivno je tudi v Regijski turistični zvezi SA-ŠA. V domačem kraju se pri izvedbi aktivnosti povezuje z lokalnimi društvi, predvsem gasilci, taborniki in v zadnjem času z upokojenci.

3. Društvo Revivas je v Velenju dobro prepoznavno. Na katere vaše dosežke ste v društvu najbolj ponosni? Zakaj? Katere prireditve sooblikujete?

Imamo že kar nekaj izdelkov, na katere smo zelo ponosni. Izdali smo dve knjigi: zbornik **Škalske zgodbe** (leta 2012) in zbirko pesmi **Pod vodo vas, nad vodo glas** (leta 2014). Imamo zelo simpatičen zemljevid **Škale in Hrastovec za male in velike**, igro spomin z narečnimi besedami (Babi ttmu praj), pa tudi nekaj (uporabnih) spominkov: skodelico z motivom potopljene vasi, škalski keks, podobico sv. Jurija.

Zelo odmevna in dobro pripravljena je bila mednarodna razstava Izgubljeni kraji v novi luči, ki smo jo pripravili v sklopu projektov Evropske prestolnice kulture 2012 v sodelovanju z Muzejem Velenje in Premogovnikom Velenje. Pripravili smo kar nekaj drugih tematskih razstav, s katerimi smo se predstavljali v domačem kraju in po dolini (v Velenju in Šoštanju). Lani nam je uspelo dobiti nazaj v Škale (po 70 letih) mogočno sliko sv. Jurija, ki je krasila glavni oltar nekdanje škalske cerkve, zdaj pa ima svoj novi dom v sedanji cerkvi.

Vsako leto organiziramo naslednje dogodke, ki so postali že tradicionalni: **Jožefov sejem** s srečanjem godovnikov, **Škalsko pravljico** (s srečanjem preseljenih Škalčanov), **Jesen na vasi** ter velikonočne in adventne delavnice. Pa še kakšno dodamo. Že nekaj let sodelujemo v mednarodnem projektu Noč knjige, zadnja tri leta aktivnosti v celoti izpelje starejši podmladek.

Od leta 2017 sodelujemo tudi na svetovnem festivalu praženega krompirja, imamo svojo dobro uigrano pražilsko ekipo. Sekcija izdelovalk rož sodeluje na razstavah po Sloveniji (Pragersko, Vranksko) in izvaja delavnice v občini in izven nje. Sicer pa smo reden gost na prireditvah, ki jih organizirajo Turistična zveza Velenje, Mestna občina Velenje in Festival Velenje (Pomladni sejem, predstavitev na mestni tržnici, Otroško pustno rajanje, Veselo v poletje itd.). In da ne pozabim: z veseljem popeljemo skupine obiskovalcev okoli Škalskega jezera in jim predstavimo zanimivosti in zgodovino kraja.

Kar nekaj naših članov je že dobilo priznanja za svoje prostovoljno delo (imamo tudi dve NAJ prostovoljki na občinskem nivoju), nagrajeni pa smo bili tudi kot organizacija: s strani KS Škale–Hrastovec s skulpturo mastodonta in s strani Mestne občine Velenje in mestnega sveta Velenje (bili smo NAJ prostovoljna organizacija v občini za leto 2018).

4. Kakšna je vaša vloga v društvu Revivas? Kako dolgo ste že članica društva? Ali ste poleg tega aktivni še kje?

Društvo je bilo ustanovljeno na mojo pobudo (4. 2. 2009) in v njem sem od ustanovitve. Od vsega začetka sem tudi njegova predsednica. Delo v društvu mi vzame skoraj ves prosti čas (in še kako uro spanja), zato imam čedalje manj časa za druge aktivnosti. Formalno sem sicer še članica planinskega in športnega društva, pa tudi Šaleškega muzejskega in zgodovinskega društva ter Društva za kulturo Gorenje. Imam licenco lokalnega turističnega vodnika, uporabljam pa jo predvsem za vodenja v okviru društva.

5. Kdo so člani vašega društva? Od kod prihajajo? Imate kaj podmladka?

Člani našega društva so pretežno naši krajanji. Imamo pa tudi nekaj članov iz drugih krajev: Velenja, Šentjurja, Ljubljane, enega celo iz Avstrije. To so bivši krajanji, ki so se morali izseliti zaradi ugrezanja, ali so odšli iz drugih razlogov ter nekdanji prebivalci »starega šahta«, ki sami sebe imenujejo »šahtnčani«. Slednji se enkrat letno srečujejo (že več kot 30 let), zadnja leta jim naše društvo pripravi program in animacije. Podmladek (do 30 let) predstavlja vsaj 1/4 članov.

ga. Gabrijela Rednak:

1. Kdaj in kje se je začelo ugrezanje vaše domače vasi? Koliko ste bili stari ob začetku ugrezanja?

Razpoke in ugrezanje površja so se najprej pojavile na Škalskem griču (središče vasi). Tu je bila gotska cerkev, župnišče, dve šolski stavbi, gostilna, trgovina, občinska stavba, pokopališče z vežico in društveni dom. Leta 1947 (stara 7 let) sem začela obiskovati 1. razred osnovne šole. Vse stavbe so bile še uporabne. Na južnem pobočju Škalskega hriba pa sta dve kmetiji (Vaga in Plevel) že morali zapustiti hiše zaradi ugrezanja. Začelo je nastajati Plevelovo jezero (tajht). Ko sem končala 1. razred (leta 1948) so bile vse stavbe toliko poškodovane (razpoke, ugrezanje), da so oblasti prepovedale bivanje oziroma koriščenje teh stavb. Šolarje so preselili v kmečko hišo Vaknar na Brezovem – severno od Škalskega griča. Cerkevne obrede so preselili v društveni dom, kjer so zgradili tudi bivališče za župnika. Začelo se je tudi preseljevanje pokojnih na novo lokacijo, kjer je pokopališče še danes.

2. Kako je vaša družina doživljala ugrezanje površja? Kdaj ste se morali izseliti iz vaše domače hiše?

Živela sem na Arličevi oziroma Poduršanovi kmetiji. Bili smo precej oddaljeni od Škalskega griča. Najprej smo občutili streljanje v jami. Grozno je bilo predvsem ponoči. Vso noč smo se prebujali. Podnevi ni bilo tako hudo. Pojavljati so se začele prve razpoke na stavbah, zlasti na

zidanih objektih (hiša, skedenj). Veliko preseljenih Škalčanov še živi. Naše društvo Revivas ima seznam preseljenih Škalčanov. Jaz sem se odselila z domačije stara 23 let. Življenje v hiši je bilo takrat še mogoče.

3. Kako ste vi osebno doživljali izginjanje vasi Škale? Poznate še koga, ki se je moral zaradi ugrezanja preseliti?

Izginjanje vasi je bilo dolgotrajno. Najprej so se porušile stavbe na Škalskem griču. Začelo je nastajati Plevelovo jezero (danes Velenjsko jezero). To je obstajalo veliko let. Ko sem začela hoditi na vlak v Pesje (šolala sem se na učiteljišču v Celju), sem hodila ob stari cesti ob Sopotu. Leta 1960, ko sem končala srednjo šolo, je bil zaselek Pleterje že prazen. Vsi so se morali izseliti. Pot do Pesja so z veliko težavo še vzdrževali. Moja domačija (Škale 20) se je porušila šele po letu 1980.

4. Ali se spomnite Škalskega hriba s cerkvijo sv. Jurija? Kakšni so vaši spomini na začetke nastajanja Turističnega (danes Škalskega) jezera?

Omenila sem že, da sem prvi razred osnovne šole še obiskovala na Škalskem griču. Verske obrede sem obiskovala v cerkvi sv. Jurija. Cerkev je bila zelo velika. Občudovala sem gotška okna z veliki stekli. Glasna je bila glasba iz orgel. Po stenah so visele velike slike. Največja je bila slika sv. Jurija na konju. V tej cerkvi sem obiskovala cerkvene obrede le eno leto. Leta 1948 je bila cerkev zaprta.

Prvo jezero v Škalah je bil Špičkov tajht (danes Škalsko jezero). Bilo je majhno. Ko se je ugreznil Škalski grič je postalo večje. Ne vem kdo je bil pobudnik, da se je to jezero začelo urejati v turistične namene. Uredil se je lesen bazen za otroke. Na bregovih jezera so se uredili prostori za sončenje (plaže s travo). Leta 1953 se je postavila lesena restavracija Jezero. Moderno urejena z dobro kuhinjo. Vsako soboto in nedeljo je bila »živa« glasba ob restavraciji. Po gozdu v okolici so zgradili prve objekte za prenočevanje turistov. Poimenovali so jih po pravljicnih osebah (Sneguljčica, Škrat). Imeli so dva pograda za spanje. Kasneje so zgradili letni kino. Deloval je ob temi in lepem vremenu. Ljudje so se zabavali tudi ob mini golfu. To so bili prvi začetki turizma v Velenju oziroma v Šaleški dolini. Obiskovalcev je bilo veliko. Želja po pridobivanju premoga je tudi to uničila.

5. Ali še hranite kakšne predmete, ki jih povezuje z vašim otroštvom v Škalah? Če da, ali jih lahko naštejete.

Po vojni je bilo življenje zelo skromno. Ni bilo trgovin. Spomnim se samo ene na vrhu Glinškovega klanca. Kupovali smo na karte. Nizkih čevljev sploh nismo poznali. Imela sem skrbno mamo in starejšo sestro. Predle sta volno in lan. Izdelovali sta nam volnene »zokne«, šale, rokavice, »žabe«. Jedli smo samo doma pridelano hrano. Ponosna sem, da hranim tablico z gobo iz prvega razreda na šoli Škale. Ob vstopu v šolo nisem imela nobenega zvezka.

ga. Nataša Kopušar:

1. Kdaj in kje se je začelo ugrezanje vaše domače vasi? Koliko ste bili stari ob začetku ugrezanja?

Ko sem bila stara eno leto smo se s starši preselili iz podnajemniške sobe v Velenju v manjšo hišo, z naslovom Družmirje 73. Oče in mama sta prišla namreč v Velenje s trebuhom za kruhom. Oče je s Svetega Primoža nad Muto, mama z Draže vasi blizu Slovenskih Konjic. Oče je prišel v Velenje že pred svojim 18 letom in se zaposlil v rudniku. Mama se je v Velenje preselila ob poroki in dobila delo kot šivilja. V Družmirje smo se preselili leta 1972. Hišo, v katero smo se priselili, je takrat očetu dal v najem rudnik. Namreč rudnik je leto pred tem odkupil hišo od lastnika Franca Polaka (po domače Veselak). Prve ugreznine v Družmirju so nastale, kolikor mi je znano, že leta 1970. Moje prvo pravo zavedanje, da se v vasi dogaja nekaj izjemno nenavadnega pa je bilo tistega leta, ko so porušili družmirsko cerkev sv. Mihaela in ko so si starejši v vsakodnevnih pogovorih govorili zgodbe o tem, kako se kopljejo grobovi na starem pokopališču in se premeščajo mrličji na drugo lokacijo – to je bilo po letu 1975.

2. Kako je vaša družina doživljala ugrezanje površja? Kdaj ste se morali izseliti iz vaše domače hiše?

Mi smo bili med zadnjimi, ko smo se izselili iz vasi. Bilo je 1990. leta. V Družmirju sem živela svojih 19 let. Starša sta si z lastnimi sredstvi med tem zgradila novo hišo v Vinski Gori. Jaz pa se imam še danes za Družmirčanko. Tam je bil moj dom, tam so moje korenine.

3. Kako ste vi osebno doživljali izginjanje vasi Družmirje? Poznate še koga, ki se je moral zaradi ugrezanja preseliti?

Moje otroštvo je nemoteno teklo med občasnimi potresnimi sunki zaradi miniranja v rudniku, potepanji med ruševinami zapuščenih hiš, med razpokami zidov, ugreznjenimi in poplavljenimi kotanjami polj, ob nastajajočem jezeru, izginjajočih cestah, praznih podstrešjih ... pa vendar smo na zaledenelih mlakah drsali v bata škornjih, ob jezeru kurili in pekli koruzo, raziskovali zaprašena podstrešja, v Velunji lovili ribe, na njenem obrežju za likovno nabirali ilovico, na sosedovem travniku za mame za 8. marec kradli zvončke, v gozdu družno nabirali gobe (bilo jih je vedno dovolj za cele košare), se družili ob »štamfanju« zasneženega hriba Gorice, soseda s kričanjem zbujali po »naht šihtu«, imeli pod nosom smrklje in na licih rdečico ... in kot otroci le bežno slutili minljivost vsega in tesnobo ob odhajanju. Igre nam ni manjkalo, družbe tudi ne, naš otroški svet pa ni bil omejen le na domače dvorišče, ampak na celo vas.

Izselitve iz Družmirja se nisem veselila, vendar se tudi nikoli nisem zaradi tega zelo obremenjevala. Takrat v najstniških letih ima človek veliko drugih skrbi. Šele zadnjih 10 let, ko živim spet v Šoštanjju, se večkrat otožno spomnim na dom in Družmirje. Verjetno te spomine

obujajo spet občasni potresni sunki in brutalno ugrezanje preostanka družmirskega polja in širjenje jezera.

Zaradi ugrezanja so se morali preseliti vsi moji prijatelji iz otroštva in vsi sosedje.

4. Ali se spomnite cerkve sv. Mihaela v Družmirju? Kakšni so vaši spomini na začetke nastajanja Družmirskega (Šoštanjskega) jezera?

Spomnim se dneva, ko so jo zrušili in kako smo vse spremljali praktično izpred domačega praga hiše. Spomnim se skrivnostnih zgodb, ki so krožile med ljudmi in so nam otrokom zbudale grozo in naganjale strah v kosti.

Apeliram na vse domačine Šaleške doline, da v čast in spomin na izginulo vas Družmirje, trmasto in vztrajno uporabljamo ime Družmirsko jezero.

Spomnim se, da sem z očetom plesala na zadnji gasilski veselici v Družmirju, ko je bilo jezero praktično že čisto blizu gasilskega doma. Spomnim se, da smo se na jezero hodili drsat. Da nas je po zaledeneli površini na sankah vlekel domač ovčar. Spomnim se, kako smo se s starim kajakom vozili po jezeru med vejami dreves, ki so bila že skoraj v celoti potopljena. V jezero smo se redko hodili kopat, ker je bil takrat bazen v Šoštanju atraktivnejši. K jezeru pa smo se hodili družiti s prijatelji iz drugih krajev, prirejali smo si piknike. Čeprav se ne spomnim, da bi to počeli tudi drugi sovaščani.

Bolj kot spreminjajoče krajine, me je bila strah prišlekov, delavcev, ki so bili nastanjeni v barakah. V šolo v Šoštanj sem namreč hodila vedno peš, mimo teh barak, tudi ponoči. Tako je bilo od 1. razreda in do konca srednje šole.

5. Ali še hranite kakšne predmete, ki jih povezuje z vašim otroštvom v Družmirju? Če da, ali jih lahko naštejete.

Predvsem imam nekaj fotografij, ČB in barvnih (več jih imata starša), imam nekaj prastarih revij iz sosednjih podstrešij in eno staro knjigo o sadjarstvu (mislim, da je to bila prva strokovna knjiga o sadjarstvu slovenskega avtorja). Revije in knjiga je zaklad, ki sem ga prinesla domov iz pohajkovanja po zapuščenih hišah. Takrat moja mama tega ni smela vedeti. Zato sem vse skrivala. Zakaj sem kot otrok domov prinesla kmetijske revije in knjige, ne znam pojasniti, ampak po svoji otroški logiki, se mi je to verjetno zdelo najbolj dragoceno.

g. Damijan Kljajić

1. Kdo oziroma kaj vas je navdušilo za študij zgodovine in geografije? Kako je potekala vaša poklicna pot?

Jaz sem kot otrok preživel veliko časa pri svoji babici v Podpeci pri Črni na Koroškem. Skupaj sva veliko hodila v Razbor, od koder izhaja in se pogovarjala. Stare zgodbe so me navdušile, da raziskujem naprej. Imel sem željo, da bi končal zgodovino in zato sem se potem odločil za zgodovino. Najprej sem šest let delal na banki, nato sem se preselil v Muzej Velenje. Tukaj delam že od leta 1987. Najprej sem bil kustos pedagog, potem sem bil nekaj časa direktor muzeja, zdaj pa sem spet kustos. To je moja poklicna pot.

2. V Velenju ste skupaj z Jožetom Hudalesom in Tonetom Ravnikarjem postavljali začetke današnjega Muzeja Velenje. Kako se spominjate tega obdobja in kaj vas je gnalo pri tem res zelo uspešnem obdobju?

Ko sem leta 1987 prišel v Kulturni center Ivan Napotnik, katerega del je bil tudi današnji Muzej Velenje, je bil direktor Jože Hudales, v muzeju je bil tudi Tone Ravnikar. Mi smo takrat bili še zelo mladi in imeli smo veliko energije. Takrat smo si zadali, da bo Muzej Velenje postal prepoznavna ustanova in misim, da smo pri tem uspeli. Oba omenjena sta nadaljevala s študijem v Ljubljani in Mariboru in danes sta priznana strokovnjaka na svojem področju.

3. Kot zgodovinar in geograf ste napisali veliko uporabnih člankov z obeh področij. Mladi raziskovalci smo vam zato zelo hvaležni. Kje vse ste objavljali članke in s čem ste največ ukvarjali?

Takrat smo ustanovili Šaleške razglede in tam objavljali naše članke. Jaz sem takrat veliko pisal še za velenjski Naš čas in Vzajemnost. Ob tem sem objavil še nekaj samostojnih člankov: 30 let ženskega rokometu, 30 let Rdeče dvorane Velenje, Vrtiljak življenja, sodeloval sem pri knjigi Nestla Žganka Spomini rdečega kralja in še kaj bi se našlo.

4. Zgodbe nekdanjih vasi, ki so izginile zaradi širjenja premogovništva v Šaleški dolini so še danes zelo aktualne. Zakaj ste se usmerili v intenzivno raziskovanje te tematike?

Jaz sem bil takrat dober prijatelj Slavka Stropnika, po domače Basista. Spoznala sva se zaradi druženja, rad sem zahajal k njemu. In tako sem začel razmišljati tudi o tem, zakaj vasi tonejo. In takrat sva s Tomom Čomkašem posnela film Basist in njegova potopljena vas. Film je bil leta 1997 nagrajen na reviji v Ljubljani in tako se je to nadaljevalo in začel sem zbirati veliko materiala o tej tematiki. Pripravil sem že razstave o Prelogah, Pesju in Družmirju. V pripravi so še Škale.

5. V Velenju vas poznajo tudi kot avtorja številnih razstav. Zadnje ste pripravili pred nekaj meseci, nanaša pa se na Družmirje. Kaj novega ste odkrili pri postavitvi te razstave?

Sam sem pripravil kar nekaj razstav v našem muzeju. Najbolj znani sta: Ko je Velenje postajalo mesto, NOB v Šaleški dolini, Trgovina in gostilna pri Kavčniku, med manjšimi pa Družmirje, bila je vas, zdaj je jezero. Ta velja za manjšo razstavo. Ta razstava je pomembna, ker takšne razstave še ni bilo, vanjo sem vključil vse hiše, kmetije in druge stavbe, ki so izginile.

6. Ali se vam zdi, da je tematika potopljenih vasi dovolj raziskana? Kje še vidite možnosti za raziskovanje na tem področju?

Jaz mislim, da je dobro raziskana. Ljudje smo toliko pametni, da smo začeli razmišljati tudi o tem da je bilo to zelo hudo za tiste, ki so se morali seliti. Največja katastrofa pa je, ko se seliš na stara leta. Basist mi je nekoč rekel: „Nič ni kaj bolj neprijetnega, kot to, da se star človek mora seliti.“ To je res neka katastrofa. Tega ne moremo povrniti, ampak spomini so na to vsekakor pozitivni.

7. Kako gledate na izgubljene sakralne spomenike, ki so izginili skupaj z nekdanjimi vasmi. Vemo, da sta cerkvi sv. Mihaela in cerkev sv. Jurija najbolj znana primera. Kaj se je zgodilo z notranjo opremo teh cerkva in drugih spomenikov?

To je druga zgodba. Vemo, da sta cerkvi sv. Mihaela in sv. Jurija izginili. Cerkev sv. Jurija je verjetno najstarejša cerkev v Šaleški dolini, ki je bila leta 1951 porušena. Cerkev sv. Mihaela je tudi zelo stara cerkev, ki je bila porušena leta 1975. S tem so odšli zelo pomembni spomini. Kasneje so zgradili novo cerkev sv. Mihaela v Skornem pri Šoštanju, v Škalah so zgradili cerkev sv. Jožefa, nekoliko manjšo cerkev. Težko komentiram, za te ljudi je bila to vsekakor huda izguba. Poleg cerkva so izginili tudi pokopališča. V Šoštanju je šla znana kapela družine Vošnjak, ki so jo prestavili v Zavodnje. Mnoge grobove so prekopali v pokopališče v Podkraju pri Velenju. Mislim, da je zločin, ko se mora takšna zgradba umakniti. Nekako si razlagamo, da je to bila velenjska odkopna metoda, ki so jo uporabljali, da imamo dovolj elektrike, čeprav je tudi to zelo vprašljivo.

8. SKLEP

V najini nalogi sva ugotovila, da je proces izginjanja potopljenih vasi potekal večji del 20. stoletja. Začel se je z ugrezanjem površja v Škalah pred 2. svetovno vojno, končal pa v 90. letih 20. stoletja z izginjanjem Družmirja.

Proces se je na srečo pred desetletji končal, saj je Rudnik lignita Velenje z izkopavanjem nadaljeval na območju, ki je nenaseljeno. Jezera, ki so nastala zaradi izkopavanja premoga, so danes spomin na ugrezanje površja, ki se še vedno dogaja.

Tematiko potopljenih vasi po zaslugi Muzeja Velenje in društva Revivas Velenjčani poznajo. Mnogi starejši prebivalci se namreč živo spominjajo svojega otroštva v nekdanjih vaseh, ki so danes žal ostale le na starih slikah in razglednicah.

Najin namen je bil, da raziščeva in poveževa usodo krajev in ljudi, ki so na takšen ali drugačen način povezani z najinim mestom. Meniva, da sva z nalogo dodala še en kamenček v mozaik zgodovinskega spomina, ki se ne sme zamreti.

Zavedava se, da bi se v prihodnje lahko raziskovalo še kaj. Prebivalci, ki so se preselili, so s seboj odnesli številne zgodbe. Žalostne so verjetno pozabili, lepe pa lahko še vedno delijo naprej.

In če kje, ravno pri Družmirčanih, Preložanih in Pleterjanih še vedno velja star slovenski pregovor: »Ljubo doma, kdor ga ima; kdor ga nima, pa za njim kima.«

9. POVZETEK

V nalogi sva se posvetila potopljenim vasem v okolici Velenja, to je Družmirju, Gaberkam, Pesju, Pleterju, Prelogam in Škalam. Pred nekaj desetletji so bile polne življenja, otroškega smeha in brezčasnih pogovorov med sosedi in prijatelji, a jih je žalostna usoda, povezana z ugrezanjem površja, zaradi intenzivnega rudarjenja, spremenila v spomin in opomin, da se ljudje še bolj zavemo svoje minljivosti in konca.

Z raziskovanjem sva začela ob začetku šolskega leta. Najprej sva zbrala ustrezno gradivo, večkrat sva obiskala Muzej Velenje in Knjižnico Velenje, nato sva oblikovala cilje in hipoteze vezane na nalogo. Zaradi epidemije in prekinitve šolanja sva že v jesenskih mesecih pripravila anketo.

V času epidemije sva opravila praktični del naloge, v katerem sva opravila štiri intervjuje z ljudmi, ki so povezani z najino tematiko (Vera Pogačar, Gabrijela Rednak, Nataša Kopusar, Damijan Kljajić). Ob tem sva zbrala 82 anket, ki sva jih obdelala in z njimi potrdila oz. ovrgla najine hipoteze. Udeležila sva se tudi dveh razstav na temo potopljenih vasi (Tisto Pesje, ki ga ni več in Družmirje – nekoč je bila vas, zdaj je jezero).

Ljudje, ki so se izselili iz potopljenih vasi ostajajo živi pričevalci njihove zgodovine.

10. VIRI IN LITERATURA

ELEKTRONSKI VIRI:

<http://arhiva.velenje.si/Seje%20sveta/2019/Klasirnica%20Kon%C4%8Dn%20poro%C4%8Dilo%20INDUPIK.pdf>, pridobljeno 15. 11. 2020.

<https://giam.zrc-sazu.si/sl/strani/mesto-na-vodi#v>, pridobljeno 15. 11. 2020.

<http://muzej.rlv.si/si/o-nas/516>, pridobljeno 15. 11. 2020.

<https://muzej-velenje.si/wp-content/uploads/2020/načrt-upravljanja-gradu-Šalek.pdf>, pridobljeno 15. 11. 2020.

<http://pgd-pesje.si/nova/zgodovina-pesja/>, pridobljeno 15. 11. 2020.

<http://www.rlv.si>, pridobljeno 15. 11. 2020.

<http://www.stat.si>, pridobljeno 15. 11. 2020.

<https://www.velenje.si/za-obiskovalce/naravna-in-kulturna-dediscina/jezera>, pridobljeno 15. 11. 2020.

LITERATURA:

Krajnc, Peter, Izginula vas, Gea, letnik 3, številka 11, Mladinska knjiga, Ljubljana, str. 10.

Hudales, Jože, Življenje in delo rudarjev v Pesju med obema vojnama, Šaleški razgledi 2, Kulturni center Ivan Napotnik Titovo Velenje, 1984, str. 205–231.

Kljajič, Damijan, Družmirje - bila je vas, zdaj je jezero, razstava, Muzej Velenje, 2020.

Kljajič, Damijan, Škale v prvi polovici 20. stoletja, Šaleški razgledi 3, zbornik Škale, Kulturni center Ivan Napotnik, Titovo Velenje, 1984, str. 111–116.

Kljajič, Damijan, Tisto Pesje, ki ga ni več, razstava, Muzej Velenje, 2019.

Krajevni leksikon Dravske banovine, Uprava Dravske banovine, Ljubljana, 1937, str. 552-557.

Kranjc, Peter, Izginula vas, Gea, letnik 3, številka 11, Mladinska knjiga, Ljubljana, 1993, str. 10.

List, leto VII, številka 12, Kulturni center Ivan Napotnik, Velenje, december 2001, str. 14.

List, leto XVI, številka 9, Zavod za kulturo Šoštanj, september 2009, str. 11.

Pogačar, Vera, Janžovnik, Olga, Rednak, Gabrijela, Pleterje v Šaleški dolini, Šaleški razgledi 15, zbornik 2016-2017, Knjižnica Velenje, 2017, str. 184–209.

Premogovnik Velenje, arhiv podatkov o izmerah jezer v Šaleški dolini. 2016.

Seher, Anton, Zgodovina premogovnika Velenje, 1. knjiga, Velenje, 1995, str. 35, 43, 49, 65, 138, 143.

Repnik N., Softić B. Potopljene vasi v okolici Velenja

Seher, Anton, Zgodovina premogovnika Velenje, 2. knjiga, Velenje, 1998, str. 246, 263, 283, 309, 318.

Šterbenk, Emil, Šalej, Matjaž: Antropogena jezera v Šaleški dolini, Geografski obzornik, letnik 42, številka 4, str. 17–19.

Šterbenk, Emil: Šaleška jezera - vpliv premogovništva na pokrajinsko preobrazbo Šaleške doline, Erico, Velenje, 1999.

Žiberna, Marjan, Šaleška jezera, National Geographic, letnik V , številka 10, več strani.

SLIKOVNO GRADIVO:

Arhiv muzeja Velenje (Družmirje, Gaberke, Pesje – rudarska kolonija, Velunja s kanjonom).

https://www.kamra.si/print.html?item_id=109195&tmpl=print, pridobljeno 15. 11. 2020.

<https://www.kamra.si/digitalne-zbirke/item/slavnostna-otvoritev-kopalisca-in-restavracije-2.html>, pridobljeno 15. 11. 2020.

<https://docplayer.si/146939171-lzgubljeni-kraji-v-novi-lu%C4%8Di-lost-places-in-a-new-perspective-verlorene-orte-im-neuen-licht-muzej-premogovni%C5%A1tva>, pridobljeno 15. 11. 2020.

<https://www.etno-muzej.si/sl/digitalne-zbirke/vekoslav.kramaric/f0037906>, pridobljeno 15. 11. 2020.

<https://mapire.eu/en/map/europe-18century-firstsurvey/?bbox=1584688.7730792328%2C5783031.724083684%2C1642742.696061824%2C5802140.981154978&layers=163%2C165>, pridobljeno 15. 11. 2020.

<https://muzej-velenje.si/wp-content/uploads/2020/na%C4%8Dt-upravljanja-gradu-%C5%A1alek.pdf>, pridobljeno 15. 11. 2020.

<http://pgd-pesje.si/nova/zgodovina-pesja/>, pridobljeno 15. 11. 2020.

<http://sem1.ljudmila.net/sl/digitalne-zbirke/lokacije/pesje>, pridobljeno 15. 11. 2020.

https://geocaching.com/geocache/GC5DCXX_jasek-stare-preloge, pridobljeno 15. 11. 2020

<http://www.knjiznica-velenje.si/filelib/2010-knjiznica-domoznanstvo-domoznanske-rastave/100-let-mesta-otani.pdf>, pridobljeno 15. 11. 2020.

<https://www.velenje.si/za-obiskovalce/naravna-in-kulturna-dediscina/jezera>, pridobljeno 15. 11. 2020.

<https://www.nationalgeographic.si/saleska-jezera/>, pridobljeno 15. 11. 2020.

SLIKA NA NASLOVNICI:

Pogled na vas Družmirje in Družmirsko jezero, Arhiv Muzeja Velenje

ZAHVALA

Iskrena hvala najinemu mentorju gospodu Marku Moškotevcu. Zahvaljujema se mu za strokovne napotke, usmerjanje, svetovanje, spodbujanje in pomoč pri pisanju raziskovalne naloge. Zahvaljujema se tudi somentorju gospodu Urhu Ferležu, gospe Alenki Gomivnik za prevod angleškega dela raziskovalne naloge ter gospe Sanji Jazbinšek Sever za jezikovni pregled. Posebno zahvalo izrekava Muzeju Velenje in gospodu Damijanu Kljajiću, ki nama je pomagal pri izboru literature ter gospe Mileni Slatinjek, ki je pomagala pri pridobivanju arhivskega gradiva. Hvala tudi gospe Veri Pogačar iz društva Revivas za sodelovanje in oba intervjuja. Zahvalo namenjava tudi najinim staršem in vsem ostalim za vso pomoč in spodbudo pri nastajanju raziskovalne naloge.

PRILOGE



Društvo REVIVAŠ Škale v sodelovanju s partnerji vabi na dvodnevno dogajanje

Škalska pravljica

3. IN 4. JULIJ 2020, PRI GASILSKEM DOMU ŠKALE

PETEK, 3. JULIJA 2020, MED 17. IN 20. URO: ŠKALSKA PRAVLJICA

- predstavitev makete Škalskega hriba,
- odprtje razstave Izgubljeni kraji v novi luči,
- Škalska pravljica – literarni večer z gosti.

SOBOTA, 4. JULIJA 2020, MED 14.30 IN 20. URO:

20. SREČANJE PRESELJENIH ŠKALČANOV.

- 14.30-15.00: Sprejem preseljenih Škalčanov in drugih gostov.
- 15.00-16.00: Pozdrav gostov in kulturni program.
- 16.00-20.00: Družabno srečanje, predstavitev ponudnikov domačih dobrot in izdelkov, animacije, ogled makete in razstave.

Prijazno vabljeni.

Društvo REVIVAŠ Škale podpira trajnostno mobilnost. Vsak obiskovalec, ki bo na prireditvi prispel z javnim prevoznim sredstvom, kolesom ali peš, prejme simbolično darilo.



Na prireditvi bo potekalo fotografiranje in/ali snemanje z namenom promocije oz. poročanja o dogodku.



DRUŽMIRJE

Družmirje je bilo obcestno naselje med Velenjem in Šoštanjem, nekdanje središče občine Šoštanj – okolica. Ležalo je ob spodnjem toku potoka Velunja ter ob vzhodnem vnožju šoštanjskih Goric. Celotno naselje, skupaj z župnijsko cerkvijo sv. Mihaela, zadružnim domom in s šoštanjskim pokopališčem, ki je bilo staro okoli 800 let, se je zaradi izkopavanja premočnega ugreznika, ugreznine pa je zalila voda. Danes na naselje Družmirje spominja le še veliko ugrezninsko jezero ob Šoštanju, poimenovano Družmirska. Tako se je v dolini ahranila avtohtona krajevna ime. Razstavno z naslovom »DRUŽMIRJE. Bila je vas, zdaj je jezera.« je posvečena vsem nekdanjim Družmirčanom, ki so morali zaradi izkopavanja lignita zapustiti svoje domove in si novo življenje ustvariti drugje.

Damijan Kljajič



Vabimo vas na odprte razstave

>> DRUŽMIRJE.

Bila je **vas**, zdaj je **jezero**. <<

**v Mestno galerijo Šoštanj,
v četrtek, 17. septembra, ob 18. uri.**

Program ob odprtju:
ogled filmov

Basist in njegova zgodba o potopljeni vasi
(avtorja *Tomo Čonkaš in Damijan Kljajič*) in
Ljudje iz gline (avtor *Boris Andrej Mlakarj*),
nastop Rudarskega okteta in Okteta TEŠ.

Avtor razstave je

Damijan Kljajič, prof., kustos Muzeja Velenje.

Razstavo bo odprl

Darكو Menih, prof., župan Občine Šoštanj.

Razstava je postavljena

ob prazniku Občine Šoštanj.

Program se bo odvijal na prostem ob upoštevanju aktualnih ukrepov NIŽ.



Mestna galerija Šoštanj

Trg bratov Mravljakov 7, 3325 Šoštanj

Delovni čas:

Ob delavnih dopoldan prijava na telefon 031 339 195,
popoldan od 16.00 do 18.00, sobota od 10.00 do 12.00.

Postavitev razstave Zavod za kulturo Šoštanj in Muzej Velenje,
priprava na razstavo mag. Milojka B. Komprej.



