

OSNOVNA ŠOLA NAZARJE
Zadrečka cesta 37, 3331 Nazarje

MLADI RAZISKOVALCI ZA RAZVOJ ŠALEŠKE DOLINE

RAZISKOVALNA NALOGA

**GOZDARSTVO IN TESARSTVO V ROVTU POD MENINO PO DRUGI
SVETOVNI VOJNI**

Tematsko področje: ZGODOVINA, UMETNOSTNA ZGODOVINA

Avtor:

Marta Šporin, 8. razred

Mentor:

Nataša Bele, prof. slovenščine

Nazarje, 2011

Raziskovalna naloga je bila opravljena na Osnovni šoli Nazarje.

Mentor: Nataša Bele, prof. slovenščine

Datum predavitve:

KLJUČNA DOKUMENTACIJSKA INFORMACIJA

ŠD	OŠ Nazarje, 2011
KG	gozd / les / gozdarstvo / tesarstvo / Rovt pod Menino
AV	ŠPORIN, Marta
SA	BELE, Nataša
KZ	3331 Nazarje, SLO, Zadrebka 37
ZA	Osnovna šola Nazarje
LI	2011
IN	GOZDARSTVO IN TESARSTVO V ROVTU POD MENINO PO DRUGI SVETOVNI VOJNI
TD	RAZISKOVALNA NALOGA
OP	VI, 25 s., 17 fotograf., 4 intervjuji
IJ	SL
Jl	sl/en
AI	Namen raziskovalne naloge je bil opisati gozdarstvo in tesarstvo v Rovtu pod Menino po drugi svetovni vojni. S pomočjo pogovorov s prebivalci Rovta pod Menino, ki so se po 2. svetovni vojni ukvarjali z gozdarstvom in tesarstvom, smo ugotovili, da so les sekali predvsem spomladi, nato so mu posekali veje in ga olupili. Posekan las so pustili, da se je posušil. Spravilo lesa je potekalo pozimi po rižah ali žičnici, vlačili pa so ga tudi z voli ali konji. Za delo v gozdu je bilo včasih potrebno več ljudi kot danes, kar pa je delavcem omogočalo tudi medsebojno druženje. Delo v gozdu je bilo tudi veliko bolj nevarno. Da so v dolini vedeli, kateri les je čigav, so na les vsekali znake in vsaka hiša je imela svojega. Hišnega znaka pa niso uporabljali le za označevanje lesa, pač pa tudi za označevanje orodja. Les so prodajali Gozdnemu gospodarstvu Nazarje, le manjši del so ga lahko obdržali za izdelavo tesarških izdelkov za domačo uporabo.

KEY WORD DOCUMENTATION

ND The primary school Nazarje, 2011
CX forest / wood / forestry / carpentry / Rovt pod Menino
AU ŠPORIN, Marta
AA BELE, Nataša
PP 3331 Nazarje, SLO, Zadrebka 37
PB The primary school Nazarje
PY 2011
TI FORESTRY AND CARPENTRY IN ROVT POD MENINO AFTER THE SECOND
WORLD WAR
DT RESEARCH WORK
NO VI, 25 p., 17 photos, 4 interviews
LA SL
AL sl/en
AB The fundamental aim of the research study is a colorful description of the forestry and carpentry in Rovt pod Menino after the second World War. By interviewing the inhabitants of Rovt pod Menino who made their living by forestry and carpentry after the second World War, we have learned that they felled trees in spring, cut off the branches and stripped the bark. The chopped wood was then left to dry. In winter the wood was transported by means of timber slides and ropeways, or dragged by oxen or horses. In comparison to nowadays, in the past forestry work demanded more manpower, which enabled socializing of workers. Besides, forest labour was considerably unsafer than. To make the ownership of the wood easily and clearly recognizable, the foresters imprinted their identification markings into the wood, which corresponded with the markings of each owner's house. The house markings were used not only to mark wood but also to mark tools. They sold the wood to the Gozdno gospodarstvo Nazarje company and kept only a small amount for themselves, which they needed to manufacture carpentry products for domestic purposes.

KAZALO VSEBINE

KLJUČNA DOKUMENTACIJSKA INFORMACIJA	II
KEY WORD DOCUMENTATION	III
KAZALO VSEBINE.....	IV
KAZALO SLIK.....	VI
1 UVOD	1
1.1 Namen naloge	1
1.2 Cilji	1
1.3 Hipoteze.....	1
2 PREGLED OBJAV	2
2.1 Gozdarstvo in lesarstvo v Zgornji Savinjski dolini	2
2.2 Sečnja lesa	2
2.3 Spravilo lesa	2
2.4 Tesarstvo.....	3
3 METODE RAZISKOVANJA.....	4
3.1 Čas raziskovanja	4
3.2 Raziskovalni načrt	4
3.3 Raziskovalne metode.....	4
4 IZSLEDKI IN RAZPRAVA	5
4.1 Gozdarstvo.....	5
4.1.1 Sečnja lesa.....	5
4.1.2 Spravilo	6
4.1.3 Označevanje lesa in lesnih izdelkov	10
4.1.4 Varnost pri delu.....	12
4.1.5 Druženje in prosti čas.....	12
4.1.6 Prodaja lesa	13

4.2 Tesarstvo.....	13
5 SKLEPI	16
6 POVZETEK	17
7 ZAHVALA.....	18
8 PRILOGE	19
9 VIRI IN LITERATURA	25

KAZALO SLIK

Slika 1: Muzej gozdarstva in lesarstva Nazarje	3
Slika 2: Amerikanka.....	5
Slika 3: Krampižarji	6
Slika 4: Šeler in kela.....	6
Slika 5: Delavci na kupu spravljenega lesa.....	7
Slika 6: Zlaganje lesa na kup.....	8
Slika 7: Konjska vprega	8
Slika 8: Hišni znak na orodju	12
Slika 9: Kij	14
Slika 10: Šnajcalk.....	14
Slika 11: Cimrmanka.....	14
Slika 12: Plenkača	15
Slika 13: Šinklni	15
Slika 14: Franc Štrukelj.....	19
Slika 15: Ivan Krivec.....	20
Slika 16: Anton Slapnik	21
Slika 17: Marija Valenti	23

1 UVOD

1.1 Namen naloge

Gozd je na območju Zgornje Savinjske doline, kamor spada tudi moj domači kraj, Rovt pod Menino, prebivalcem skozi stoletja omogočal preživetje ter celotni pokrajini in ljudem v njej dajal odločilen pečat gospodarskega razvoja, zato se nam je zdelo zanimivo in koristno, da raziščemo, na kakšen način so v preteklosti gospodarili z gozdom, kako je potekalo delo v gozdu in za kaj so posekan les uporabljali.

Omejili smo se na gozdarstvo in tesarstvo v našem kraju po drugi svetovni vojni, saj ljudje, ki so se s tema dejavnostma ukvarjali prej, ne živijo več.

Zaradi gospodarskega in tehnološkega razvoja sta se delo v gozdu ter obdelava lesa bistveno spremenila. Mlajši prebivalci določenih stvari ne poznajo več, zato se nam je zdelo prav, da ti dejavnosti, ki sta dajali kruh mnogim našim prednikom, tudi predstavimo.

1.2 Cilji

Z raziskovanjem smo želeli ugotoviti:

- kako sta potekala sečnja in spravilo lesa,
- kakšno orodje in pripomočke so pri tem uporabljali,
- kako varni so bili gozdni delavci pri delu,
- ali so les prodajali sami,
- kaj so delali med prostim časom,
- kakšni so bili hišni znaki, ki so jih kmetje uporabljali ne samo za označevanje posekanega lesa, temveč tudi za označevanje orodja na kmetiji,
- na kakšen način so posekan les tesali.

1.3 Hipoteze

1. Delo v gozdu je bilo včasih veliko bolj naporno in nevarno.
2. Za delo v gozdu so potrebovali večje število ljudi. Ljudje so se zaradi tega tudi veliko več družili, kot se danes.
3. Gozdarstvo je bilo v našem kraju glavni vir zaslužka.
4. Les in lesni izdelki so danes izdelani hitreje in kvalitetnejše.
5. Vsaka hiša je za označevanje lesa uporabljala svoj prepoznavni znak.

2 PREGLED OBJAV

2.1 Gozdarstvo in lesarstvo v Zgornji Savinjski dolini

Zgornja Savinjska dolina je bila dolgo odrezana od ostalega predela območja Savinje. Zemljepisno je torej predstavljala dokaj zaprt prostor naše domovine. Na eni strani Kamniško-Savinjske Alpe, na drugi slaba cestna povezava, sta pogojevala svojevrsten gospodarski in siceršnji razvoj. (Videčnik 1988)

Zgornja Savinjska dolina, pokrajina ob zgornjem toku Savinje in ob Dreti, spada med najbolj gozdnate predele Slovenije. Skoraj tri četrtine območja pokrivajo gozdovi, ki so v preteklosti pomembno vplivali na tukajšnje prebivalce, njihov način življenja in dela. Kmetijstvo se zaradi neugodnih razmer na tem območju ni razvilo in ni zagotavljalo preživetja prebivalstvu.

Dolga leta je les predstavljal glavni vir zaslužka velikega dela prebivalcev. Ljudje so kot olcerji odhajali v gozdove na sečnjo in spravilo lesa ali pa delali kot flosarji, žagarji, furmani, kruh pa so si služili tudi s tesarskim in mizarskim delom. (Šoster Rutar 2005)

2.2 Sečnja lesa

V višje ležečih gozdovih se je sečnja lesa pričevala že v poletnih mesecih, ko je bilo drevje v »muzgi« (rasti). Posek lesa je potekal s pomočjo sekir, ne glede na to ali so sekali na »frato« (golosek) ali odbiralno. Motorne žage so se začele uvajati po drugi svetovni vojni. Po poseku so les olupili, ga razsekali na »platanice« (štirimetrsk hlude) in ga s pomočjo vprežne vleke spravili do zbirnega mesta ob riži. Vejevje, ki je ostalo po sečnji, so oklestili.

2.3 Spravilo lesa

Spravilo posekanega lesa v dolino je bilo naporno in zamudno, saj je potekalo v zimskem času, poleg tega pa najboljši gozdovi Zgornje Savinjske doline ležijo v hribovitem, včasih tudi gorskem in težko dostopnem svetu.

Za spravilo lesa so uporabljali posebne transportne naprave, imenovane drče oziroma riže. Za spravilo lesa na krajših razdaljah so uporabljali zemeljske drče, pri čemer so izkoristili naravne jarke in vdolbine ali pa »lojte«, imenovane tudi riže po tleh. Pri slednjih so naravne vdolbine oblagali z lesom, da se platanice ne bi poškodovale pa tudi za zaščito tal. Za premagovanje daljših razdalj so gradili lesene riže, ki so jih imenovali »riže po luft« ali pa vodne riže. Gradili so jih tam, kjer je bilo zemljišče preveč položno za druge vrste riž. Lesene riže so v naše kraje prinesli olcerji, ki so še pred prvo svetovno vojno delali v gozdovih Bosne, Črne Gore in Romunije. Gradnjo riž je vodil »rižmojster«. Največkrat so potekale po težko dostopnem terenu, premoščale so večkilometrsk razdalje, včasih tudi nad 15 metrov višinske razlike. V celotni riži ni bilo ničesar železnega, saj so namesto žebeljev uporabljali »cveke« iz macesnovega lesa. Naklon riže je moral zagotavljati dobro drčanje hlodov, riža sama pa je morala biti varna, saj je bilo ob njej med spuščanjem lesa mnogo delavcev.

Riže so za spravilo lesa uporabljali tudi še po koncu druge svetovne vojne, a so jih že kmalu izpodrinile žičnice in gozdne ceste.

Kmalu po drugi svetovni vojni so za spravilo lesa iz oddaljenih, težko dostopnih predelov začeli uporabljati samotežne ali gravitacijske žičnice. Nadomestile so spravilo z rižami in ročno spravilo ter tako olajšale najbolj zamudno in težavno delo v gozdu. Samotežne žičnice so bile zgrajene z namenom večletnega transporta lesa, poganjala pa jih je teža lastnega bremena. Premostile so lahko velike višinske razlike, les se zaradi prevoza po zraku ni poškodoval, vendar so bile gospodarne le takrat, ko so bile količine lesa velike. Kmalu so namesto dolgih in težkih gravitacijskih žičnic začeli postavljati lahke prenosne motorne (t. i. visne) žičnice, s katerimi je bilo mogoče les pobirati po vsej dolžini trase. Žičnice so sprva predstavljale glavne transportne naprave, kasneje pa so služile le še kot dopolnilo k cestni mreži.

2.4 Tesarstvo

Tesarsko delo je najstarejši in najpreprostejši način preoblikovanja oblega lesa v gradbene elemente, ki jih je tesar potreboval pri vezavi nosilnih konstrukcijskih delov za različne zgradbe. Kmetje so preprosta tesarska dela pogosto opravljali sami, zahtevnejša pa so prepuščali poklicnim tesarskim mojstrom. Tesarji so prevzemali naročila za gradnjo gospodarskih poslopij, kozolcev, kašč ... (Šoster Rutar 2005)



Slika 1: Muzej gozdarstva in lesarstva Nazarje
(Vir: http://www.muzej-vrbovec.si/slo/s_muzej.html)

3 METODE RAZISKOVANJA

3.1 Čas raziskovanja

Raziskovali smo od decembra 2010 do marca 2011.

3.2 Raziskovalni načrt

1. V razpoložljivi literaturi (spletne strani, tiskani viri) smo poiskali podatke o gozdarstvu in tesarstvu na območju Zgornje Savinjske doline.
2. Obiskali smo Muzej gozdarstva in lesarstva v Nazarjah, kjer smo si pod strokovnim vodstvom ogledali stalno razstavo o gozdarstvu in lesarstvu.
3. Raziskali smo razvoj dejavnosti v vasi Rovt pod Menino – opravili smo pogovore z domačini, ki so se po drugi svetovni vojni v Rovtu pod Menino ukvarjali z gozdarstvom in tesarstvom. Vodene pogovore smo posneli in jih zapisali.
4. Pri domačinih v vasi smo poiskali podatke o tem, če še poznajo hišne znake, s katerimi so nekoč, ponekod še danes, označili posekan les in orodje.
5. Pridobljene informacije smo strnili v raziskovalno nalogo.

3.3 Raziskovalne metode

Pri raziskovanju smo uporabili naslednje metode:

- zgodovinsko metodo,
- deduktivno metodo,
- zbiranje gradiva,
- terensko delo,
- intervju (vodeni pogovor),
- fotografiranje,
- računalniško obdelavo.

4 IZSLEDKI IN RAZPRAVA

4.1 Gozdarstvo

4.1.1 Sečnja lesa

Ko se je lastnik gozda odločil, da bi rad sekal, je poklical gozdarja in skupaj sta šla po gozdu in ocenila, katera drevesa se lahko posekajo, ter jih označila. Vsako leto so smeli posekati le toliko lesa, kolikor je bilo dovoljenega letnega odkazila, zato sta morala tudi oceniti, koliko kubičnih metrov lesa sta že označila.

Sečnja se je začela spomladi, ker se takrat les lažje obeli (loči skorjo od debla). Takrat je les v vegetaciji in je v njem veliko drevesnih sokov. Drevesni sok se nahaja med skorjo in deblom, zato se skorja raje loči od debla. Sekali so po navadi sami domači, le če je bilo res premalo ljudi pri hiši, so za pomoč prosili še sosede. Do približno 1950. leta so podirali drevesa s sekirami. Podirala sta dva človeka in vsak je drevo zasekoval na svoji strani, dokler se ni podrlo. Kasneje pa so drevesa podirali z ročnimi žagami: s šlingerco ali amerikanko. Po letu 1960 so za sečnjo začeli uporabljati motorne žage. Z motornimi žagami so drevesa le podirali, veje pa so še vedno odsekali kar s sekirami, saj bi bilo to z velikimi in težkimi žagami prenaporno. Tudi škoda se jim jih je zdelo, ker so bile drage.

Ko so drevo podrli, so mu s sekiro odsekali vse veje, ga obelili in pustili v gozdu, da se je čez leto posušilo. Jeseni, ko je bilo drevo suho, so ga razžagali na štirimetrské platanice (štirimetrski hlodi) in jih ošprncali (platanico so na obeh koncih obsekali s sekiro, da ni bilo več tako ostrih robov, ki bi ovirali drsenje platanice po riži).

Ko so šli sekati les, so vedno imeli s sabo: sekire, žago (amerikanko ali šlingerco), malarin, šeler, kelo in capin, za delo na bolj zahtevnem terenu ali pozimi pa tudi »krampižarje« (dereze).



Slika 2: Amerikanka



Slika 3: Krampižarji



Slika 4: Šeler in kela

4.1.2 Spravilo

Les je bilo treba iz gozda, kjer so sekali, nekako spraviti v dolino. Ker takrat še ni bilo cest, so za to uporabljali riže, žičnice, vole in konje. Spravilo lesa je potekalo pozimi. Ker je bil les raztresen po celem gozdu, so morali les »sfendрати« (s capini spraviti do riž). Če je bil teren raven, so ga do riž potegnili s konji ali voli. Pri spravilu je sodelovalo tudi do 15 ljudi. Če so bile riže tako dolge, da se ni slišalo od vrha riže do skladišča, so vzdolž riže postavili poštarje. Ti so imeli zelo odgovorno delo, zato poštarji niso smeli biti otroci. Morali so prenašati sporočila med delavci ob riži. Če je v ovinku vrglo platanico iz riže, so morali do vrha riže prenesti sporočilo »ubauf« (ukaz za prenehanje spuščanja lesa po riži). Največ so uporabljali besede »ubauf«, »varde« (opozorilo za nevarnost) in »kerdo« (ukaz za ponovno spuščanje lesa po riži).

Riže so speljali po terenu, kjer so bila tla trdna. Če so bile na poti večje kotanje ali luknje, so notri zalagali les, da je les, ki so ga spravljali po riži, lažje in lepše drsel po njej. Luknjam, založenim z lesom, so pravili »lojte«. Včasih so morale ženske opolnoči v rižo nanositi sneg, da je les lažje drsel po njej. Ob treh zjutraj pa so prišli moški in ob lunini svetlobi spravljali

les, saj je bilo podnevi topleje in se je sneg v riži stopil, tako da je les drsel počasneje. Na koncu riže, v dolini, pa je bil kup lesa, skladišče. Tam je les prevzel kupec in ga naložil na vozove, pozneje pa že na tovornjake.

Žičnice so začeli postavljati po drugi svetovni vojni. Postavilo jih je Gozdno gospodarstvo Nazarje le za svoje potrebe. Obstajali sta dve vrsti, in sicer: visnovka in samotežna žičnica. Samotežna žičnica je delovala na osnovi gravitacije. Imela je dve nosilni jekleni vrvi, ki sta bili napeti vzporedno. Med zgornjo in spodnjo postajo so bili postavljeni nosilni stebri. Na samotežni žičnici sta bila lahko pritrjena dva do osem vozičkov. Ko so na voziček naložili hlod, ga je težnost potegnila v dolino. Imeli so tudi zavore, in ko so naložili hlod na prvi voziček, ga je potegnilo v dolino, ko pa je na vrh prispel drugi voziček, so pritiskali na zavoro in ustavili vrv. Potem so naložili les na drug voziček in spustili zavoro. V dolini pa so vsakokrat, ko je prispel nov, poln voziček, le-tega izpraznili. Visnovka pa je motorna žičnica z enim motorjem. Imela je eno nosilno vrv. Včasih so jo pritrdili na drevesa, motor pa so postavili, kamor so hoteli, da je potegnil les. Motor je imel boben, kamor se je navijala vlečna vrv.

Ko pa so morali premagovati le krajše razdalje ali je bil teren položnejši, so spravljali les s pomočjo volov in konjev. Konje so bili hitrejši, vodljivejši in močnejši. Kjer pa si niso mogli privoščiti konjev, so uporabljali vole, ki so bili cenejši in so jih lahko po nekaj letih prodali. Po letu 1970 pa so v Rovt pod Menino začeli graditi gozdno cesto in s tem je takšen način spravila počasi zamrl.

Delo v gozdu je bilo včasih veliko bolj naporno in nevarno. Za delo v gozdu so potrebovali večje število ljudi. Ljudje so se zaradi tega tudi veliko več družili, kot se danes. S tem smo potrdili naši prvi dve hipotezi.



Slika 5: Delavci na kupu spravljenega lesa

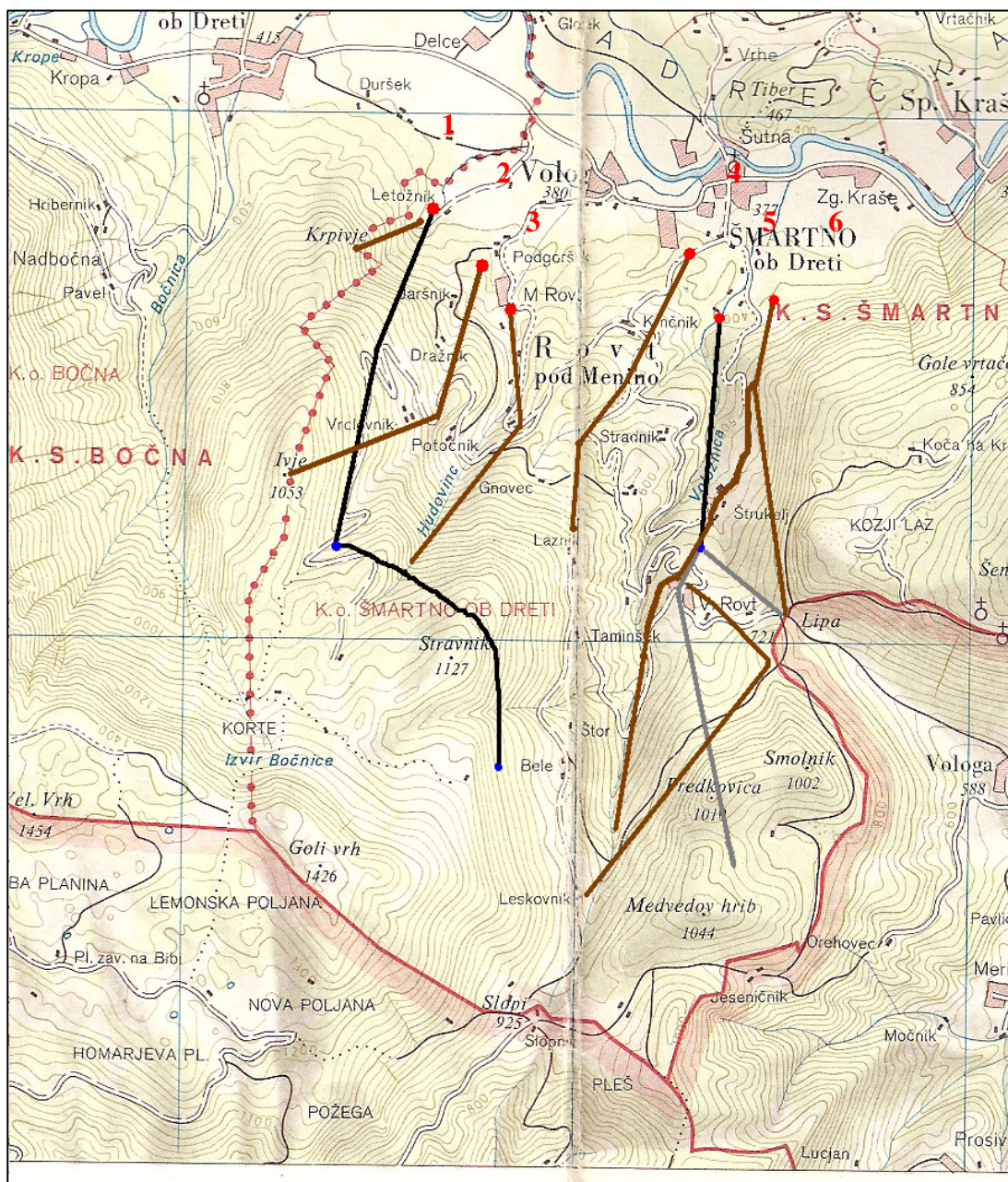


Slika 6: Zlaganje lesa na kup



Slika 7: Konjska vprega

Riže, žičnice in skladišča na območju Rovta pod Menino:



Legenda:

siva črta: visnovka
 črna črta: samotežna žičnica
 rjava črta: riže in vlečne poti
 modre pike: postaje žičnic
 rdeče pike: skladišča

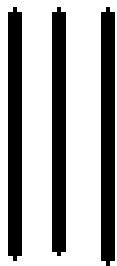
1 – Letoš
 2 – Jezerc
 3 – Tišlerji
 4 – Ravne laze
 5 – Kotniki
 6 – Rojtnova koča

4.1.3 Označevanje lesa in lesnih izdelkov

Ker je les skupaj spravljalo več lastnikov, so morali označiti svoj les, da so vedeli, čigav je, ko je prispel v dolino. Vsaka hiša je imela svoj »cahn« (znak), vsekavali pa so ga na debelejšem koncu platanice, včasih tudi zgoraj in spodaj, da v dolini ni bilo treba tako zelo obračati platanice, da so lahko prepoznali, čigava je. Ko smo hodili po hišah in iskali starejše ljudi, ki bi se še spomnili hišnega znaka, smo bili presenečeni, koliko znakov smo zbrali. Znakov niso uporabljali le za označevanje lesa, temveč tudi za označevanje orodja. Nekateri ljudje ta znak še vedno uporabljajo za označevanje orodja, zato vedo zanj tudi mlajše generacije. Tudi peto hipotezo smo tako potrdili, a smo ugotovili, da so bili nekateri znaki enaki, saj nekatere kmetije zaradi lege svojih gozdov nikoli niso spravljale lesa skupaj in so lahko imele enake znake.

Na določenih kmetijah se ljudje, ki tam živijo sedaj, znaka ne spomnijo več, za nekatere kmetije pa smo podatke dobili od sosedov ali sorodnikov. Ob vsakem znaku je tako zapisan tudi podatek o informatorju.

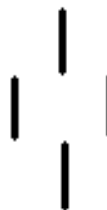
Znaki posameznih kmetij za označevanje lesa in orodja so naslednji:



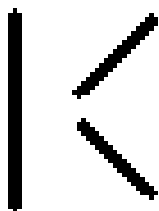
TOMNIŠKI ZNAK
(Ivan Krivec)



BRČUNOV ZNAK
(Ivan Krivec)



LAZNIKOV ZNAK
(Anton Slapnik)



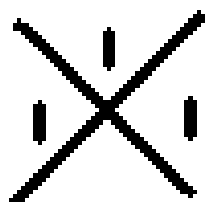
PISTOČKI ZNAK
(Jože Robida)



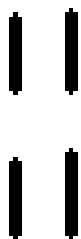
VOLOŽNIKOV ZNAK
(Ema Poljanšek)



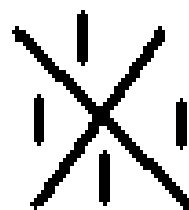
SP. VICLOVŠKI ZNAK
(Franc Visočnik)



ZG. VICLOVŠKI ZNAK
(Marija Valenti)



SP. POTOČKI ZNAK
(Franc Visočnik)



ZG. POTOČKI ZNAK
(Franc Visočnik)



LESKOVŠKI ZNAK
(Majda Slapnik)



KRŇČKI ZNAK
(Ivan Semprimožnik ml.)



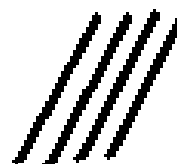
ATLARISTOV ZNAK
(Franc Štrukelj)



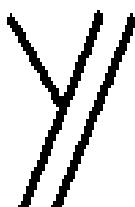
VRTAČKI ZNAK
(Helena Slapnik)



NOVŽITOV ZNAK
(Anton Bastelj)



BELETOV ZNAK
(Frančiška Slapnik)



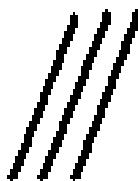
DRAŠKI ZNAK
(Marko Slapnik)



LUKEŽEV ZNAK
(Polde Šporin)



GREGORČEV ZNAK
(Tanja Nadvežnik)



DROKOV ZNAK
(Mirko Jeraj)



ŠTRUKLJEV IN JARŠKI ZNAK
(Boris Šporin, Marko Slapnik)



Slika 8: Hišni znak na orodju

4.1.4 Varnost pri delu

Sečnja in spravilo lesa sta bila zelo nevarna. Veliko ljudi se je poškodovalo med delom ob rižah, ker so platanice drvele v dolino z veliko hitrostjo. Ker niso imeli kvalitetne obleke in obutve, so bili ves dan v mokrih oblačilih in čevljih. Posledice tega čutijo ljudje v poznejših letih. Ker niso imeli zaščitnih delovnih oblačil, kakršne imamo danes, je bila večja možnost poškodb s sekirami in žagami. Kmetje so imeli gamaše iz govejega usnja, ki so bile trde kot podplati čevljev, da niso občutili udarcev. Te gamaše so imeli le nekateri kmetje, saj so bile zelo drage. Pod zaščitno opremo so spadali tudi »krampižarji« (dereze), saj so preprečevali zdrse na spolzkem in strmem terenu.

4.1.5 Druženje in prosti čas

Gozdni delavci so imeli težko in naporno delo, a med odmori in ob večerih so se rade volje malo pošalili in nasmejali. Na planini, kjer so delali, so imeli radio, a je bil na baterije, zato je bil lahko prižgan le za kratek čas. Postavili so si tudi mrežo za odbojko. Včasih so se nasmejali na račun sodelavca, prigode so zapisane v prilogah. Kmetje niso imeli prostega časa, gozdni delavci pa zelo malo.

4.1.6 Prodaja lesa

Po drugi svetovni vojni lesa niso mogli prosto prodajati. Morali so ga prodati Gozdnemu gospodarstvu Nazarje – državnemu zavodu, ki je imel monopol nad gospodarjenjem v gozdu, in v trgovini z lesom, in ne več različnim kupcem po dolini. Ker ni bilo konkurence, so za les plačali manj, kot je bil vreden.

V prejšnjih časih (pred vojno) je bila trgovina z lesom prosta. Večino lesa od gozdnih posestnikov iz Rovta so pokupili lastniki vodnih žag v Šmartnem ob Dreti. Žag je bilo tam več: Rojtnova, Žehljeva, Bakova, Leverjeva, Žvipljeva in Blatnikova. Leta 1946 pa je bilo formirano Gozdno gospodarstvo kot državni zavod za celostno skrb za gozd. Dobili so monopol nad trgovino z lesom. Konec je bilo s konkurenco, posledično je bila cena za les manjša, kot je bila njegova dejanska vrednost. Kupec je prišel na skladišče, les izmeril in ga prevzel. Naložili so ga na vozove, pozneje na tovornjake in odpeljali.

Gozdarstvo je bilo v našem kraju glavni vir zaslužka. S tem smo potrdili našo tretjo hipotezo.

4.2 Tesarstvo

Les za domačo uporabo so največ sekali decembra in januarja, ker je takrat les v mirovanju. To pomeni, da je takrat v njem manj drevesnih sokov, zato je manj dovzeten za lesne škodljivce (črve ...) in je kvalitetnejši.

Posekan les so ponekod takoj »okresali« (ločili skorjo od lesa), redkeje pa so les obelili pozneje, ko je bilo to lažje. Največ so tesali za ostrešja. Les so dali na stolice, ga pritrdili z »klamfami« (sponami), z »žnuro« (vrvjo) in barvo so zarisali ravne črte in začeli tesati. Hlod se je obtesal po dveh straneh, potem pa so ga zasukali in obtesali še ostali dve strani. Največ so uporabljali dve različni vrsti sekir. Prva se je imenovala »plenkača«, ta je bila velika približno pol metra, na sredini je imela ročaj. Druga se je imenovala »cirmanka«. Bila je manjša od plenkače. Za dolbenje žlebov so uporabljali »teslico«, za fino prižagovanje obtesanih hlodov pa so uporabljali ročne žage.

Za gradnjo objektov so potrebovali tudi deske in brune, ki pa so jih žagali na »martrah« (velike žage za ročni vzdolžni razrez lesa). Bile so prenosne, a je bilo žaganje na njih težavno in zamudno. Izdelovali so tudi lesene navoje za »virštate« (delovne mizarske mize) in za preše. Manjše navoje so izdelovali s »šnjajcalkom« (orodjem za izdelovanje manjših navojev), večje pa ročno.

Tesarji pa so izdelovali tudi »šinklne«. Za izdelavo so uporabljali najkvalitetnejši smrekov les. Smrekovi »šinklni« zdržijo 20–25 let. Podobni so škodlam, le da so cepljeni na roke s »šinklerko«, široki do 15 cm in ošpičeni. Če se je les lepo cepil in je bil primerne debeline (40 cm), so iz pol kubičnega metra lesa dobili približno 1000 »šinklnov«. Uporabljali so jih takoj, brez predhodnega sušenja.

Četrto hipotezo smo deloma potrdili in deloma ovrgli, saj so lesni izdelki danes res izdelani hitreje, ne pa tudi kvalitetnejše. Včasih so bolj pazili, v katerem letnem času so sekali, da je bilo v lesu manj lesnih zajedavcev.



Slika 9: Kij



Slika 10: Šnajcalk



Slika 11: Cimrmanka



Slika 12: Plenkača



Slika 13: Šinklji

5 SKLEPI

Na začetku raziskovalnega dela smo si postavili naslednje hipoteze:

1. Delo v gozdu je bilo včasih veliko bolj naporno in nevarno.
2. Za delo v gozdu so potrebovali večje število ljudi. Ljudje so se zaradi tega tudi veliko več družili, kot se danes.
3. Gozdarstvo je bilo v našem kraju glavni vir zaslužka.
4. Les in lesni izdelki so danes izdelani hitreje in kvalitetnejše.
5. Vsaka hiša je za označevanje lesa uporabljala svoj prepoznavni znak.

Prvo hipotezo smo potrdili, saj včasih še niso imeli mehanizacije in so morali delo opravljati ročno.

Tudi drugo hipotezo smo potrdili, saj smo ugotovili, da so pri sečnji sodelovali člani celotne družine, pri spravilu pa jih je moralo biti tudi do 15. Ljudje so se zaradi tega tudi več družili, kot se v današnjih časih.

Potrdili smo tudi tretjo hipotezo. V naših krajih je bilo veliko gozda in ker je bilo zaradi hribovite pokrajine težko kmetovati, je bilo gozdarstvo glavni vir zaslužka.

Četrto hipotezo smo deloma potrdili in deloma ovrgli, saj so lesni izdelki res izdelani hitreje, ne pa tudi kvalitetnejše. Včasih so bolj pazili, v katerem letnem času so sekali, da je bilo v lesu manj lesnih zajedavcev.

Tudi zadnjo hipotezo smo potrdili, ker je res imela vsaka hiša svoj znak, a smo ugotovili, da so bili nekateri znaki enaki, saj nekatere kmetije zaradi lege svojih gozdov nikoli niso spravljale lesa skupaj in so lahko imele enake znake.

6 POVZETEK

Prebivalcem vasi Rovt pod Menino je gozd zaradi njene hribovske lege in neugodnih razmer za kmetijstvo skozi stoletja omogočal preživetje ter pomembno vplival na njihov način življenja in dela. Zato smo raziskali, na kakšen način so v preteklosti kmetje gospodarili z gozdom, kako je potekalo delo v gozdu in za kaj so posekan les uporabljali.

Namen raziskovalne naloge je bil opisati gozdarstvo in tesarstvo v Rovtu pod Menino po drugi svetovni vojni. Zanimalo nas je, kako sta potekala sečnja in spravilo lesa, kakšno orodje in pripomočke so pri tem uporabljali, ugotavljali smo, kako varni so bili gozdni delavci pri delu, ali so les prodajali sami, kaj so delali med prostim časom. Iskali smo hišne znake, ki so jih kmetje uporabljali ne samo za označevanje posekanega lesa, temveč tudi za označevanje orodja na kmetiji. Ugotavljali smo tudi, na kakšen način so posekan les tesali.

S pomočjo pogovorov s prebivalci Rovta pod Menino, ki so se po 2. svetovni vojni ukvarjali z gozdarstvom in tesarstvom, smo ugotovili, da so les sekali predvsem spomladi, nato so mu posekali veje in ga olupili. Posekan las so pustili, da se je posušil. Spravilo lesa je potekalo pozimi po rižah ali žičnici, vlačili pa so ga tudi z voli ali konji. Za delo v gozdu je bilo včasih potrebno več ljudi kot danes, kar pa je delavcem omogočalo tudi medsebojno druženje. Delo v gozdu je bilo tudi veliko bolj nevarno. Da so v dolini vedeli, kateri les je čigav, so na les vsekali znake in vsaka hiša je imela svojega. Hišnega znaka pa niso uporabljali le za označevanje lesa, pač pa tudi za označevanje orodja. Les so prodajali Gozdnemu gospodarstvu Nazarje, le manjši del so ga lahko obdržali za izdelavo tesarskih izdelkov za domačo uporabo.

Z raziskovalno nalogo želimo ohraniti spomin na nekdanje načine življenja in dela v vasi, ki so mlajši generaciji že v veliko primerih nepoznani.

7 ZAHVALA

Pri nastajanju te raziskovalne naloge so nam bili v veliko pomoč domačini iz Rovta pod Menino: Ivan Krivec, Anton Slapnik, Marija Valenti, Franc Štrukelj in Anton Štrukelj, ki so nas lepo sprejeli in se potrudili po najboljših močeh, da bi odgovorili na naša vprašanja, nam pokazali stare slike ter orodje.

Zahvaljujemo se mentorici, Nataši Bele, za pomoč in vodenje, Metki Meh za pomoč pri prevodu ključne dokumentacijske informacije in domačim, ki so nas potrpežljivo vozili okrog, da je lahko raziskovalna naloga nastala.

Zahvaljujemo se tudi vsem drugim, ki so kakorkoli pomagali pri nastajanju te raziskovalne naloge.

8 PRILOGE

Priloga 1: POGOVOR S FRANCEM ŠTRUKLJEM – ATLARISTOM



Slika 14: Franc Štrukelj

Marta: Kot tesarja vas prosim, da mi poveste kaj o tesarstvu nekoč.

Franc: Les za domačo uporabo smo največ sekali decembra in januarja, ker je takrat les v mirovanju. To pomeni, da je takrat v njem manj drevesnih sokov, zato je manj dovzeten za lesne škodljivce (črve ...) in je kvalitetnejši. Posekan les so ponekod takoj »okresali« (ločili skorjo od lesa), redkeje pa so les obelili pozneje, ko je bilo to lažje. Tesali smo čisto vse, saj ni bilo »sekolarja«. Največ smo tesali za ostrešja. Les smo dali na stolice, ga pritrdili s »klamfami« (sponami), z vrvjo in barvo smo zarisali ravne črte in začeli tesati. Hlod se je obtesal po dveh straneh, potem pa smo ga zasukali in obtesali še ostale dve strani.

Največ smo uporabljali dve različni vrsti sekir. Prva se je imenovala »plenkača«, ta je bila velika približno pol metra, na sredini je imela ročaj. Druga se je imenovala »cimrmanka«. Bila je manjša od plenkače. Za dolbenje žlebov smo uporabljali »teslico«, za fino prižagovanje obtesanih hlodov pa smo uporabljali ročne žage. Za gradnjo objektov pa smo potrebovali tudi deske in brune, ki pa smo jih žagali na »martrah«. Izdelovali smo tudi lesene navoje za »virštate« (delovne mizarske mize) in za »preše«. Manjše navoje smo izdelovali s »šnajcajkom«, večje pa ročno.

Priloga 2: POGOVOR Z IVANOM KRIVCEM – BRČUNOM



Slika 15: Ivan Krivec

Marta: Ali mi lahko poveste, če ste si med delom v gozdu kdaj kakšno »ušpičili«, da ste se malo nasmejali?

Ivan: Ja, sosed mi je pripovedoval, da so nekoč gozdni delavci na planino zvlekli leseno kolo od voza, ga na planini zavili v slamo, zakurili in spustili po riži v dolino. Na kmetiji ob riži pa so ravno imeli »gnojevožo« (gnoj so vozili na njivo za gnojenje) in so imeli veliko ljudi, ki so prišli pomagati. Ko so se ravno odpravljali domov, so videli žareče kolo, ki je drvelo mimo. Tako so se ustrašili, da so hiteli v hišo in ker so vsi hoteli biti notri naenkrat, so po nesreči vrgli vrata s tečajev.

Nekoč je bil eden od forštnarjev (delovodja) zelo »žleht« (hudoben) in nesramen do delavcev. Ko je šel po poti, kjer je moral prečkati zamrznjen potok, mu je na zaledenelih skalah spodrsnilo in je zelo grdo padel. Ker je tam veliko skal in je zelo strmo, je imel veliko srečo, da se ni ob padcu ubil. Delavci pa so bili sami pri sebi zelo žalostni, ker je imel njihov delovodja tako srečo.

Priloga 3: POGOVOR Z IVANOM KRIVCEM – BRČUNOM IN ANTONOM SLAPNIKOM - LAZNIKOM



Slika 16: Anton Slapnik

Marta: Ali je bilo kaj priprave na sečnjo?

Ivan, Anton: Gozdarji so nam odkazovali, katera drevesa in kakšno količino moramo posekati. Sekati se je začelo spomladi, ker je takrat les v vegetaciji – se rad lupi (skorja rada odstopi). Če so rabili les za domačo porabo (dovoljeno je bilo največ 2 kubična metra) so ga posekali pozimi, saj je les, kadar ni v vegetaciji, kvalitetnejši, vendar je težji za olupiti – »okresati« in težji za spravilo, ker so to naredili takoj. Najprej se je drevje podrlo, eden je drevo zasekoval, na eni strani, eden pa na drugi, drevo se je oklestilo (odsekali so veje), les se je obelil (skorja se je odstranila), potem se je les čez leto pustil, da se je posušil. Jeseni se je les razžagal, na koncih ga je bilo treba zaokrožiti, da je lepo drsel po riži.

Marta: Katero orodje ste imeli s seboj?

Ivan, Anton: Žaga (amerikanka, šlingerca), sekire, malarin, šeler, kela, capin. Prve motorne žage (motorke) smo začeli uporabljati po 60. letu. Ko smo šli v gozd, smo najprej podrli smreko in z njeno skorjo naredili streho, če je začelo deževati. Tudi orodje smo puščali notri. Zjutraj smo jedli žgance, zelje in mleko. Spet smo jedli opoldne, pojedli smo pol kranjske klobase. Včasih nam niso hoteli zakuriti, saj smo potem predolgo ostali pri ognju. Potem so nam v gozd prinesli vroč čaj, da smo se malo ogreli. Zvečer, ko smo slekli hlače, so stale pokonci, ker so bile zmrznjene.

Marta: Kako je potekalo spravilo lesa?

Ivan, Anton: Les smo spravljali po rižah, žičnicah, vlačili z voli in konji, ponekod tudi s capini na roke. Pri spravilu smo si velikokrat pomagali. Včasih nas je moralo biti tudi 15, pri sečnji pa so delali večinoma samo domači ali pa so še koga najeli.

Riže so bile večinoma speljane po terenu, po trdnih tleh, kjer so bile večje kotanje, luknje smo notri zalagali les, da je les za spravilo lažje drsel skozi. Temu smo pravili "lojte". Lesena riža pa je potekala od kmetije Pistotnik do Ravnih laz, kjer je bilo eno skladišče lesa.

Včasih so ženske opolnoči v rižo nanosile sneg, da je les lažje drsel, moški pa smo zjutraj ob približno treh, če je bila luna dovolj svetla, da se je videlo, začeli les vleči v riže. Ko je posvetilo sonce, se je sneg v riži stopil, tako, da smo morali narediti čimveč ponoči. Les smo spravljali celo zimo. Običajno zjutraj nismo imeli suhih hlač in čevljev, morali smo obuti mokre stvari. Najbolje je bilo, da so ti zmrznili čevlji, ko si jih nosil, da niso bili mokri. Spravilo je vzelo celo zimo. Trajalo je dlje kot sečnja. Pri spravilu je pa bilo potrebno, da je prišel še kdo, saj je moralo sodelovati več ljudi. Ko je bil les pripravljen, smo potrebovali dva, ki sta les »odirala« (sprožila les po riži). Potem je moral biti kdo na pošti, to pomeni, da če se je kje na riži les ustavljal, ali da je debela metalo ven, da je to povedal, da so nehali dajati v rižo nova debela. Če je bila tako dolga riža, da se ni slišalo iz enega do drugega konca riže, je moral biti kdo vmes, da so lahko komunicirali. Na primer, če je bilo treba paziti so zavpili: "Varde". Če so hoteli, da so prenehali dajati les v rižo, so morali zavpiti: "Ubauf", tisti, ki je bil zgoraj je pa zavpil: "Johin" in je spet šla ta pošta od zgoraj navzdol. Ko so spet hoteli, da so les spet nalagali v rižo so morali zavpiti: "Kerdo".

Žičnica pa so začeli postavljati po drugi svetovni vojni, in sicer dve vrsti. Visnovke in samotežne žičnice. Visnovke so bile motorne. Imele so eno nosilno jekleno vrv (»zajlo«). Ponekod je bila pritrjena kar na drevesa, poganjal pa jih je motor, ki je bil postavljen tja, kamor so želeli potegniti les. Motor je imel boben, na katerega se je navijala vlečna vrv. Samotežne ali gravitacijske žičnice pa niso imele motorja in so delovale na osnovi težnosti. Imele so dve nosilni jekleni vrvi, ki sta bili napeti vzporedno, med spodnjo in zgornjo postajo pa so bili postavljeni nosilni stebri. Na to je bila s škripcem pritrjena vlečna vrv, ki je krožila okoli spodnjega in zgornjega kolesa. Imela je dva pritrjena vozička. Ko so na prvega naložili hlod, ga je težnost potegnila v dolino, s tem pa praznega nazaj do zgornjega kolesa, kjer so spet naložili nanj hlod in ga je spet potegnilo v dolino. Visnovka je tekla iz Polamane doline do Gregorčeve postaje. Od Gregorčeve postaje do Šmartnega pa je delovala samotežna žičnica. Prav tako je bila samotežna žičnica iz Kala do Letošča.

Marta: To je bilo potem zelo nevarno delo?

Seveda je bilo nevarno, veliko ljudem je polomilo noge, ko so delali ob rižah. Nekaj ljudi je zaradi tega tudi umrlo. Če kdo ni slišal ukaza, ki so ga poslali po pošti, je lahko zaradi tega kaj naredil narobe in se poškodoval. Saj se lahko poškoduješ pri vsakem delu, tu je pa delo še posebej nevarno.

Marta: Ali ste les sami prodajali?

Ne, nismo. Ni bilo tudi nič črnega prometa, saj ni bilo povpraševanja. Vse je lastilo gozdno gospodarstvo, to je bil državni zavod in je imel monopol nad gospodarjenjem v gozdu in v trgovini z lesom. Les je bil glavni vir zaslužka.

Priloga 4: POGOVOR Z MARIJO VALENTI - VICLOVŠKO



Slika 17: Marija Valenti

Marta: Kaj ste pa počeli na planini, ko ste bili zaposleni kot gozdna delavka, da ste se razvedrili?

Marija: Včasih, ko nam je bilo dolgčas in da smo se malo pozabavali, smo si pa tudi kako ušpičili. Ko je zvečer eden od delavcev zaspal na postelji, smo njegovo posteljo in njega na njej nesli ven. Delavec ni nič »porajtal« (ugotovil) in ko se je ponoči zbudil, da bi šel »na stran«, je šel skozi vrata, v hišo, on pa je mislil, da je šel iz hiše in se tako olajšal za »šporhet« (štedilnik).

V tistih časih smo malo zagodli tudi na sečnji na planini nekemu delavcu, ki je med našimi »pavzami« (odmori) obdeloval leseno grčo, da bi iz nje naredil kij za pomoč pri cepljenju drv. Ko je končal in hotel oditi domov in je imel v nahrbtniku svoj kij, smo poiskali star, grd in gnil štor in ga zamenjali s kijem. Doma je rekel: »Ja, Zefa (njegova žena), zdaj boš pa videla, kaj sem jaz na planini naredil, s tem bomo pa lahko delali!« Zraven je bila tudi hčerka in ko je delavec iz nahrbtnika vzel štor, sta se mu začeli obe smejati, on pa je bil tako jezen, da je obe oklofutal.

Na planini, ko smo spali gor, da nam ni bilo treba hoditi domov, je eden vedno prvi vstal in vsem pokradel »grpce« (ocvirke) in jih nadeval v svojo prežgano juho. Prav tako je vedno šel prvi krmit konje, in čeprav si ni prisrbel nič sena, so bili njegovi konji vedno siti ...

Tudi odbojko smo igrali gor, imeli smo postavljeno mrežo. Imeli smo tudi radio, a je bil na baterije in je lahko bil prižgan le za nekaj časa. Ko je zmanjkalo baterij, je bilo pač konec muzike.

Marta: Ali mi lahko poveste še kaj več o žičnicah?

Marija: Žičnice je postavilo gozdno gospodarstvo le za svoje potrebe. Na samotežni žičnici je lahko bilo tudi 8 vozičkov. Da je delo potekalo organizirano, so imeli na postajah žičnic telefone. To so bile velike lesene škatle, ki so bile z žico povezane med seboj. Po telefonih so si pravili, kdaj lahko spustijo naložen voziček, kdaj je treba zavirati ... Zavore so bile lesene. Na en voziček so nalagali po 2 kubična metra, na tiste zelo močne pa tudi 4. Okoli 70. leta je bila v Rovt speljana cesta, skoraj do vsake domačije in tudi v planino. Takrat so lahko do lesa prišli s tovornjaki in riže ter žičnice so postale nepotrebne. Žičnice je Gozdno gospodarstvo podrl, riže so se počasi zarasle, a se še danes vidi, kje so potekale.

Marta: Se še spomnite kaj o sečnji in o spravilu lesa pri vas doma?

Marija: Spomnim se, kako smo drevesa podirali na roke, s sekiro, in da tudi ko smo že imeli motorne žage, smo jih uporabljali le za podiranje dreves, ker je bila žaga zelo dragocena. Veje smo še vedno sekali s sekiro, le kakšno večjo vejo smo še odžagali z motorko. Ko se je les razžagal in obelil, se je "sfendral" (s capini spravil do riž). Ko je bil hlod narejen, se je vanj vsekali lastnikov znak (cahn po domače), da se je ob koncu spravila po riži les lahko razdelil, ker je včasih skupaj spravljalo les več lastnikov. Riže so lahko bile široke od 5 do 25 metrov. Na skladišču pa je prejemalec lesa zapisoval, koliko lesa je bilo od vsakega lastnika. Potem so les naložili na vozove (na roke). Pri tem delu so bili vsaj štirje močni možje. Pozneje pa so les na tovornjake že naložili s pomočjo vitla.

Marta: Ali ste znake uporabljali samo za les ali ste jih uporabljali tudi v kakšne druge namene?

Marija: Znake smo uporabljali tudi za označevanja orodja, da se je vedelo, čigavo je.

9 VIRI IN LITERATURA

Pisni viri:

1. BELE, N. 2010. Slovar govora vasi Rovt pod Menino: besedje s tematiko gozd in gozdarstvo. Diplomsko naloga. Ljubljana, FF, Oddelek za slovenistiko.
2. FIRŠT, F. 1998. Gozd in les skozi čas. Nazarje, Epsi.
3. ŠOSTER RUTAR, B. 2005. Muzej Vrbovec: muzej gozdarstva in lesarstva. Nazarje, Muzej Vrbovec.
4. VIDEČNIK, A. 1985. O gozdnih delavcih Luč med obema vojnama. Mozirje, Občinski sindikalni svet.
5. VIDEČNIK, A. 1988. Furmani ob Savinji in Dreti. Mozirje, Občinski sindikalni svet.
6. VIDEČNIK, A. 1983. Delavsko gibanje v Gornji Savinjski dolini. Mozirje, Občinski sindikalni svet.
7. VIDEČNIK, A. 1983. Delavska enotnost v Gornji Savinjski dolini 1944. Mozirje, Zveza sindikatov Slovenije, Občinski sindikalni svet.
8. http://www.muzej-vrbovec.si/slo/m_gozdovi.html, 6. marec 2011.

Ustni viri:

- g. Franc Štrukelj,
- g. Ivan Krivec,
- g. Anton Slapnik,
- ga. Marija Valenti,
- g. Anton Štrukelj.

Fotografije so osebna last avtorice raziskovalne naloge, razen Slike 1, ki je last Muzeja Vrbovec, ter Slik 5, 6, 7, ki so last ge. Marije Valenti.